

**MAZOWSZE
NAD WODĄ**



MAZOWSZE NAD WODĄ

Tekst — Anna Jadaś, Krzysztof Łukawski, Grzegorz Hubert Gerek

Zdjęcia — Piotr Dylewski (Kajaki Dylewski), Andrzej Świątkowski (ZLOT), Krzysztof Michalak (Nadleśnictwo Gostynin), Grzegorz Hubert Gerek, Szczepan Przybyłowski, Adam Jasiński, Marcin Oporski, Adobe Stock

Zdjęcia z archiwów: Mazowiecka Regionalna Organizacja Turystyczna (MROT), dronek.pl (Urząd Miasta Garwolin), Urząd Miasta w Otwocku, Urząd Gminy w Pomiechówku, Urząd Gminy w Zakrocymiu, Nadleśnictwo Łąck, Europejskie Centrum Artystyczne im. Fryderyka Chopina w Sannikach, Stowarzyszenie Gmin Pojezierza Gostynińskiego (SGPG)

Zdjęcia z Wikimedia Commons (skrót WC): Wojciech Zabolotny, Andrzej Otrębski, MOs810, Kot.peter, Wawa65, GeoKrzychu, Tomasz Kuran, Wistula, Salacinskik, Semu, Muphygen, Miedzionikiel, Arczi897, Demon666777, Tomasz Kuranaka, Meteor2017, SkyMaja

Konsultacja redakcyjna — dr Piotr Kociszewski

Koncepcja graficzna — Ewa Natkaniec

Skład — Grzegorz Hubert Gerek

Wydawca —

Samorząd Województwa Mazowieckiego
03-719 Warszawa, ul. Jagiellońska 26
tel. (+22) 59 79 100, faks (+22) 59 79 290
e-mail: urząd_marszalkowski@mazovia.pl

Druk i oprawa — Zakład Poligraficzny Sindruk

|
egzemplarz bezpłatny

|
ISBN: 978-83-65912-60-2

WSTĘP

Przewodnik, który trzymają Państwo w ręku, nie jest klasycznym przewodnikiem kajakowym, który opisuje kilometr po kilometrze przebieg szlaków kajakowych na wszystkich mazowieckich rzekach. Takich publikacji jest wiele, niemal każdy zakręt, mielizna czy zwalone drzewo są w nich opisane z podaniem dokładności do kilkunastu metrów. Kajakarze mają więc w czym wybierać, szykując się do spływu czy to majestatyczną Wisłą, czy szaloną, meandrującą Wkrą. My postanowiliśmy stworzyć subiektywne opisy wodnych szlaków mazowieckich rzek. Są to pewnego rodzaju wycieczki wzdłuż nich, z uwzględnieniem najciekawszych miejsc czy okolicznych atrakcji. Mamy nadzieję, że udało się zamieścić w nim wszystkie informacje, które zainspirują, aby osobiście przekonać się z kajaka, łódki czy żaglówki, że warto odbyć wyprawę z biegiem mazowieckich rzek. W opisach podajemy kilometrą do ujścia danej rzeki. Uważny czytelnik może zauważyć, że kilometrą ten różni się od tego podawanego w dawnych publikacjach. Szczególnie duże różnice są na Bugu. Wynika to z wielu powodów. Rzeka w minionych latach zmieniała w niektórych miejscach nurt, najczęściej skracając swoją drogę do ujścia. Dawne pomiary robione były na podstawie map, a współczesne z wykorzystaniem nawigacji GPS i zdjęć satelitarnych. Przedstawiony kilometrą ustalony jest na podstawie własnych pomiarów, danych satelitarnych i jest zbliżony albo taki sam jak w najlepszym przewodniku po mazowieckich rzekach: „Kajakiem w okolicach Warszawy” Jakuba Jagiełło i Marka Mazura (Warszawa 2016, wydawnictwo CM).

W przewodniku przedstawiliśmy także Jezioro Zegrzyńskie zwane „mazowieckim morzem” oraz pokrótce Zalew Włocławski i Pojezierze Gostynińskie zwane „mazowieckimi Mazurami”.

W aneksie publikujemy aktualny wykaz kąpielisk na mazowieckich akwenach, na których zapewniona jest w sezonie obecność ratowników, a także systematycznie badana czystość wody. Mamy nadzieję, że wykaz wypożyczalni kajaków i organizatorów spływów przyda się wszystkim, którzy zainspirowani przewodnikiem zechcą wyruszyć na szlaki!



Z BIEGIEM MAZOWIECKIEJ WISŁY

– od Solca do Zalewu Włocławskiego –

Wisła to bezsprzecznie królowa polskich rzek, jej długość szacuje się od 1022 km (Mały Rocznik Statystyczny Polski 2023) do 1048 km (Encyklopedia PWN). Jest również ewenementem w skali europejskiej – ostatnią tak dużą, dziką rzeką starego kontynentu. Liczne plany regulacji jej nurtu i budowy stopni wodnych podnoszone w XX wieku nie doczekały się realizacji. Dzięki temu Wisła zachowała swój pierwotny charakter, będąc domem i schronieniem dla dziesiątek gatunków zwierząt.

Na odcinku od Dębina do Płocka rzeka chroniona jest jako obszar NATURA 2000. Wisła mocno meandruje, w nurcie pojawiają się mielizny, piaszczyste łąchy, wyspy. Między Modlinem a Płockiem prawy brzeg mocno się podnosi (ponad 50 m w Płocku) i miejscami podmywany przez rzekę tworzy malownicze skarpy. Rzekę charakteryzuje duża różnica poziomów wód, w zależności od pory roku i opadów może wahać się w granicach nawet 8 m.

Na potrzeby naszego przewodnika podzieliliśmy Wisłę na 2 mazowieckie odcinki: górny od granicy województwa w okolicach Solca nad Wisłą do Warszawy i dolny od stolicy do Zalewu Włocławskiego.

WISŁA OD SOLCA NAD WISŁĄ DO WARSZAWY

Spływ rozpocząć można w okolicach Solca nad Wisłą na ok. 608 km rzeki. Mazowiecki odcinek Wisły rozpoczyna się ok. 1 km na południe od ujścia jej lewego dopływu – Kamiennej. Przez niemal 25 km rzeka lub jej brzegi stanowią granicę województw mazowieckiego i lubelskiego. Później w okolicach Kazimierza nad Wisłą i Puław jest rzeką lubelską, po ok. 30 km znów staje się graniczną. Po kolejnych 29 km w okolicach Holendrów Kozienickich rozpoczyna się wyłącznie mazowiecki bieg królowej polskich rzek. Wybierając start w okolicach Solca po drodze minimy:

- 568 km - Kazimierz Dolny
- 564 km - Nasiłów, prom, ujście Bystrej
- 556 km - Puławy, most
- 553,3 km - most na S12
- 536,5 km - ujście Wieprza
- 536 km - Dęblin, most kolejowy
- 535 km - Dęblin, most drogowy

Jeśli rozpoczniemy naszą podróż w Świerżach Górnych, będziemy płynąć wyłącznie po mazowieckim odcinku Wisły.

- 505,2 km - Świerże Górne

W Świerżach Górnych niedaleko Elektrowni Kozienice w okresie wiosenno-jesiennym funkcjonuje prom, z lewej strony ujście Zagożdżonki. Przy promie mamy dobre



→ KAZIMIERZ DOLNY NAD WISŁĄ
→ fot. Adobe Stock



→ MOST NA WISŁE W PUŁAWACH
→ fot. Adobe Stock



→ SPŁYW NA WISŁE
→ fot. Piotr Dylewski



→ RADOMKA NIEDALEKO GŁOWACZOWA
→ fot. Adobe Stock

miejsce na start spływu. **Zagożdżonka to lewobrzeżny dopływ Wisły o długości ok. 49 km przepływający przez Puszczę Koziennicką.** Spławny tylko zimą i wiosną przy wysokich stanach wody.

→ 499 km - ujście Radomki

Radomka ma ok. 124 km długości, swój bieg rozpoczyna w okolicach miasta Końskie (woj. świętokrzyskie). Spławna na odcinku ok. 76 km (poniżej Zalewu Domaniowskiego), ale zorganizowane spływy rozpoczynają się najczęściej w Jedlińsku (ok. 46 km).



→ WISŁA PONIŻEJ DĘBLINA
→ fot. Grzegorz Hubert Gerek

→ 476 km - ujście Wilgi

Na lewym brzegu miejscowość Mniszew. **W tych okolicach, w sierpniu 1944 roku, wojskom radzieckim i polskim udało się utworzyć przyczółek na Wiśle, który przeszedł do historii jako przyczółek warecko-magnuszewski.**



→ UJŚCIE PILICY
→ fot. Adobe Stock

→ 475 km - ujście Pilicy

Na północ od ujścia Wilgi i Pilicy aż do warszawskich Siekierok rozciąga się **historyczny mikroregion etnograficzny Urzeczce, teren zamieszkiwany przez „ludzi rzeki”: flisaków, rybaków, osadników olenderskich.** Ich tradycje kultywują współcześnie zespoły ludowe, min. promując takie imprezy jak Flis Festiwal w Gassach czy Zielone Świątki na Urzeczcu (podczas których odbywa się spływ Wisłą na tradycyjnych łodziach).



→ RODZINA TRACZY NUROGĘSI
→ fot. Grzegorz Hubert Gerek

→ 463 km - Wyspa Rembezy

Po lewej płytka, przy niskich stanach wody niespławna odnoga Wisły, **tworząca wyspę o długości ok. 4,5 km i szerokości 1 km.** W dawnych wiekach rzeka płynęła jeszcze bardziej na zachód, pod murami oddalonego dziś od brzegu Wisły o niemal 3 km dawnego zamku książąt mazowieckich w Czersku.



→ ZAMEK W CZERSKU
→ fot. Adobe Stock

→ 457,5 km - Czerek, Góra Kalwaria

Ponad 350-letnia Góra Kalwaria została założona przez biskupa Stefana Wierzbowskiego. **Pierwotnie nosiła nazwę Nowa Jerozolima, a jej pierwotny układ przestrzenny oparty o plan krzyża łacińskiego zachował się do dzisiaj.** Godne uwagi są tutejsze kościoły: Niepokalanego Poczęcia Najświętszej Marii Panny, Podwyższenia Krzyża Świętego, Wieczerzy Pańskiej (w dzielnicy Marianki). Obok tego ostatniego znajduje się Muzeum św. Ojca Stanisława Papczyńskiego, założyciela Zgromadzenia Księżki Marianów i świętego katolickiego kanonizowanego w 2016 roku. Od drugiej połowy XIX wieku miasto stało się ważnym ośrodkiem chasydyzmu.



Mieszkali w nim cadykowie ze słynnego w całej Europie rodu Alterów. **Warto też udać się do Czerska, najstarszej stolicy południowego Mazowsza. Jego największą atrakcją są ruiny zamku Janusza I Starszego, jeden z punktów turystycznego Szlaku Książąt Mazowieckich.** Wybudowany na przełomie XIV i XV wieku do dzisiaj imponuje swoimi wieżami. Planując wizytę w Czersku warto zapoznać się z kalendarzem imprez organizowanych w książęcej warowni.

→ **457 km - most drogowy im. Nadwiślańskiego Urzeczca**

Most na drodze nr 50. W okolicach filarów i ostróg można natrafić na wiry. **Tuż za mostem po lewej stronie znajduje się wejście do dużego portu rzeczno-górnego w Górze Kalwarii**, w którym można zostawić kajak i udać się do położonego na skarpie miasta.

→ **455,8 km - most kolejowy Glinki-Góra Kalwaria**

Stalowy most kolejowy, składający się z sześciu przęseł o łącznej długości 620 m.

→ **453 km - wyspa, rezerwat przyrody „Łachy Brzeskie”**

Rezerwat chroni fragment **Wisły z wyspami i piaszczystymi łachami, na których gniazduje wiele gatunków ptaków.**

→ **445 km - prom Gassy - Karczew**

Prom działa od 21 kwietnia do końca listopada.

→ **443 km - ujście Świdra**

W okolicach ujścia Świdra przepływamy przez rezerwat przyrody „Wyspy Świdzkie”. **Zajmuje on powierzchnię ok. 572 ha, obejmuje liczne wyspy, mielizny i piaszczyste łachy przy ujściu rzeki Świdra oraz wody płynące Wisły.**

→ **439,5 km - ujście Jeziorki**

Jeziorka jest lewym dopływem Wisły, płynącym z Wysoczyzny Rawskiej (okolice wsi Osuchów).

W przeszłości napędzała młyny i najstarszą na Mazowszu papiernię w Jeziornie (dzisiaj Konstancin-Jeziorna). Uregulowana jedynie na odcinku ujścia, na większości swojego biegu (79 km) zachowała naturalny charakter meandrującej nizinnej rzeki. Spławna na odcinku ok. 50 km.

→ **434,5 km - rezerwat przyrody „Wyspy Zawadowskie”**

Rezerwat „Wyspy Zawadowskie” obejmuje 530 ha. Utworzony w 1998 roku chroni naturalny i zbliżony do naturalnego ekosystem środkowego biegu Wisły. **Na jego terenie znajdują się łachy, ławice i wyspy, które wraz z nadrzecznym lasem łęgowym tworzą idealne środowisko dla fauny rzecznej.**



→ ZAMEK W CZERSKU
→ fot. arch. MRÓT



→ MOST DROGOWY IM. NADWIŚLAŃSKIEGO URZECZCA
→ fot. Tadeusz Rudzki, CC BY-SA 4.0, WC



→ PROM W GASSACH
→ fot. SkyMaja, CC BY-SA 4.0, WC



→ ŚWIDRA TUŻ PRZED UJŚCIEM DO WISŁY
→ fot. Adobe Stock



→ REZERWAT PRZYRODY „WYSPY ZAWADOWSKIE”
→ fot. Wojciech Zabolotny, CC BY-SA 3.0, WC



→ MOST ANNY JAGIELLONKI
→ fot. Adobe Stock

→ **434 km - Most Anny Jagiellonki (pot. Most Południowy)**

Najmłodsza i najdłuższa wiślana przeprawa polskiej stolicy jest częścią drogi ekspresowej S2 (zwanej Południową Obwodnicą Warszawy). **Most, popularnie zwany „Południowym”, nosi imię Anny Jagiellonki** – siostry króla Zygmunta Augusta i żony króla Stefana Batorego, która ukończyła rozpoczętą przez jej brata budowę pierwszego stałego połączenia brzegów Wisły na jej warszawskim odcinku. Most ufundowany przez ostatnich Jagiellonów funkcjonował w latach 1573–1603. Obecny most został oddany do użytku w 2022 roku.



→ ELEKTROCIĘPŁOWNIA SIEKIERKI
→ fot. Adobe Stock

→ **430 km - Elektrociepłownia Siekierki, ujście Wilanówki**

→ **427,3 km - Warszawa, Most Siekierkowski**

Tuż za mostem po prawej ujście Kanału Nowej Ulgi, w odległości 200 i 700 m dwa ujęcia uzupełniające Stacji Uzdatniania Wody „Praga”.



→ MOST SIEKIERKOWSKI
→ fot. Adobe Stock

→ **424,6 km - Warszawa, „Gruba Kaśka”**

„Gruba Kaśka” to największa w Europie studnia infiltracyjna – ujęcie wody pitnej umiejscowione w nurcie rzeki i wykorzystujące naturalny proces filtracji. Nowatorska konstrukcja wybudowana została w 1964 roku i do dzisiaj jest głównym źródłem wody dla 30% Warszawy. Konstrukcja ma 49 m wysokości i 44 m obwodu. Woda pobierana jest spod dna Wisły (z głębokości ok. 7 m) za pomocą 15 drenów i pompowana do stacji uzdatniania tunelem o długości 311 m. Grubej Kaśce towarzyszą „Chude Wojtki” – specjalne statki z instalacjami spulchniającymi warstwy filtracyjne położone nad drenami.



→ GRUBA KAŚKA
→ fot. Adobe Stock

→ **244 km - Warszawa, Most Łazienkowski**

Za mostem, po prawej stronie, wejście do dużego Portu Czerniakowskiego. To idealne miejsce na zakończenie (lub rozpoczęcie) spływu. Za portem przystań promu „Słonka”, który w sezonie letnim kursuje na plażę „Saską” na Saskiej Kępie.



→ GRUBA KAŚKA I PANORAMA WARSZAWY
→ fot. Adobe Stock

WISŁA OD WARSZAWY DO NOWEGO DUNINOWA

Płynąc Wisłą pamiętajmy, że korzystamy z wytyczonego wodnego szlaku żeglownego. Płynąc w dół rzeki, czyli z jej prądem, powinniśmy mijać prawą burtą czerwone boje w kształcie walca, a lewą burtą zielone boje w kształcie stożka. Wyznaczają one szerokość szlaku wodnego po którym można bezpiecznie płynąć. Inne znaki wodne to znaki zakazu postoju i zakazu kotwiczenia umieszczone np. przy ujęciach wody Grubej Kaśce i Chudych Wojtkach czy wejściach do portów, znaki połączenia głównej drogi wodnej z boczną (np. Wisły z Kanałem Żerańskim) czy znaki wskazujące skrzyżowania napowietrznej linii przewodów z rzeką. Przy mostach znajdziemy znaki zezwoleń i zaleceń, dzięki którym będziemy wiedzieć pod którym przęsłem danego mostu należy przepłynąć, jaka jest wysokość mostu i jak szerokie jest bezpieczne przejście pod mostem.

Warszawski odcinek Wisły jest niezwykle zróżnicowany. Lewy brzeg na odcinku ponad 5 km między Portem Czerniakowskim i Cytadłą Warszawską jest silnie przekształcony przez człowieka – wybudowano na nim betonowe nabrzeża, a na nich bulwary oferujące różne atrakcje. Są wśród nich altany z leżakami, kamienne fawy, drewniane ławeczki. Zacumowane przy brzegu stateczki oferują usługi gastronomiczne, w bezpośredniej bliskości znajdują się Centrum Nauki Kopernik, Muzeum Sztuki Nowoczesnej i Multimedialny Park Fontann.

Prawy brzeg jest w znacznej części dziki i zalesiony, chociaż i tutaj widać ślady regulacji rzeki – betonowe ostrogi



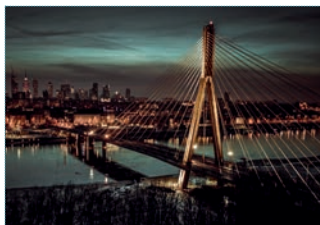
→ PORT CZERNAKOWSKI
→ fot. Adobe Stock



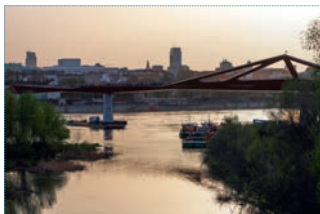
→ POMNIK WARSZAWSKIEJ SYRENKI
→ fot. Adobe Stock



→ PRASKA PŁAŻA MIEJSKA
→ fot. Adobe Stock



→ MOST ŚWIĘTOKRZYSKI
→ fot. Adobe Stock



→ PORT PRASKI
→ fot. Adobe Stock



→ KŁADKA PRZEZ WISŁĘ, W TLE STADION NARODOWY
→ fot. Adobe Stock

przegradzające część nurtu. Znajdują się na nim popularne plaże („Saska”, „Poniatówka”, „Rusałka”), ścieżki rowerowe i spacerowe. **W sezonie letnim brzegi łączą bezpłatne połączenia promami „Wilga”, „Pliszka”, „Słonka” czy „Dudek”.** Wśród wodnych atrakcji znajdują się również rejsy różnego typu jednostkami wzdłuż Wisły, a nawet wodna taksówka i wodna linia turystyczna Kanałem Żerańskim do Serocka. Organizatorem są Warszawskie Linie Turystyczne.

→ **422,6 km - Warszawa, Most Poniatowskiego**

Pod mostem na lewym brzegu znajduje się przystań promu „Pliszka” kursującego w sezonie na plażę „Poniatówka”. **Na prawym brzegu znajduje się Stadion PGE Narodowy.**

→ **422,3 km - Warszawa, Most Średnicowy (kolejowy)**

Przy lewym brzegu nazwanym Wybrzeże Kościuszkowskie zacumowane są statki – restauracje.

→ **421,8 km - Warszawa, Most Świętokrzyski**

Przed lewobrzeżną podstawą Mostu Świętokrzyskiego usytuowano **pomnik symbolu stolicy - Syreny z mieczem i tarczą.** Za mostem po lewej Centrum Nauki Kopernik.

→ **421,2 km - Warszawa, Port Praski**

Po prawej stronie wejście do Portu Praskiego, w którym znajduje się warszawski Komisariat Rzeczny Policji. **Za wejściem do portu kładka przez Wisłę.** Przeprawa wybudowana została w osi ulic Karowej (lewy brzeg) i Okrzei (prawy brzeg).

**→ 420,7 km - Warszawa, most Świąsko-Dąbrowski**

Na tym odcinku rzeka zbliża się do podnóża Skarpy Wiślanej, dochodzącej do 20 m wysokości. **Na niej wzniesiono Zamek Królewski i Stare Miasto.** Interesującym miejscem jest Góra Gnojna, dawne wysypisko śmieci, a dzisiaj punkt widokowy. Między Starym i Nowym miastem znajduje się murowana baszta – pozostałość pierwszego stałego mostu w Warszawie, nazywana dziś Starą Prochownią. Niegdyś na opisanym odcinku Wisła biegła u samego podnóża wzniesienia. Dalej wznosi się Nowe Miasto. **Poniżej, u podstawy skarpy znajduje się Multimedialny Park Fontann słynący z wodnych widowisk z użyciem światła, laserów i muzyki.**

Na wysokości Multimedialnego Parku Fontann znajduje się przystań promu „Wilga”, kursującego bezpłatnie na plażę „Rusałka” na praskim brzegu.

→ 419,1 km - Warszawa, Most Gdański

Poniżej mostu po lewej stronie Cytadela Warszawska, wybudowana w ramach represji po powstaniu listopadowym. **Współcześnie na terenie kompleksu znajdują się liczne muzea, m.in. Muzeum X Pawilonu, Muzeum Historii Polski czy Muzeum Wojska Polskiego.**

→ 416 km - Warszawa, Most Grota-Roweckiego

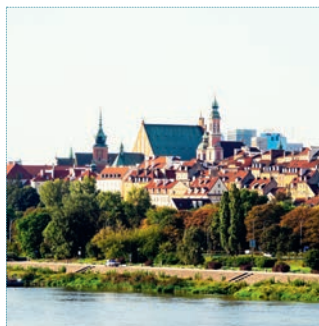
Za mostem, będącym częścią drogi ekspresowej S8, po prawej stronie widoczny kompleks żerańskiej elektrociepłowni.

→ 414,6 km - Warszawa, kładka, Port Żerań

Na prawym brzegu wejście Kanału Żerańskiego łączącego Wisłę z Jeziorem Żegrzyńskim oraz Bugiem i Narwią. Port Żerań składa się z kilku basenów, przeprawę umożliwia śluza komorowa im. inż. Tadeusza Tillingera. Kładkę pieszko-rowerową poprowadzono nad kanałami do śluzy. Na lewym brzegu Las Bielański, niemal w całości objęty ochroną jako rezerwat przyrody. W lesie ukryty jest dawny zespół klasztorny kamedułów, od ich białych habitów powstała nazwa dzielnicy – Bielany.

→ 412,2 km - Warszawa, Most im. Marii Skłodowskiej-Curie (pot. „Północny”) Trasa mostu liczy 4,3 km, odcinek nurtowy 795 m.**→ 409 km - prom**

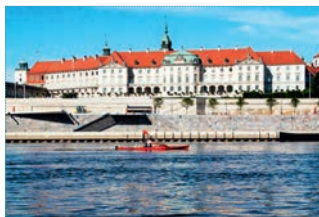
Prom kursujący między Młocinami a Tarchominem.



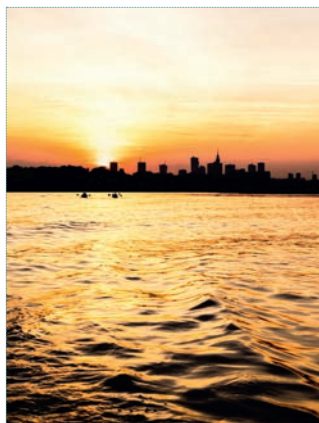
→ WARSZAWSKIE STARE MIASTO
→ fot. Grzegorz Hubert Gerek



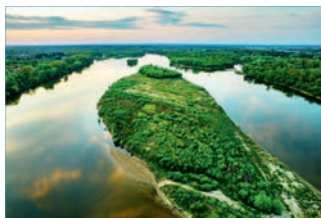
→ PARK FONTANN
→ fot. Adobe Stock



→ NA WIŚLE W WARSZAWIE
→ fot. Andrzej Świątkowski



→ KAJAKARZE NA WIŚLE
→ fot. Adobe Stock



→ WYSPIY KIEŁPIŃSKIE NIEDALEKO JABŁONNY
→ fot. Adobe Stock

→ 408 km - rezerwat przyrody „Ławice Kiełpińskie”

Jeden z kilku rezerwatów ornitologicznych na Wiśle utworzonych w 1998 roku w celu ochrony unikatowych miejsc gniazdowania licznych ptaków wodno-błotnych. Obejmuje rzekę, wyspy i łąchy.



→ PTAKI NA WIŚLANEJ WYSPIE
→ fot. Andrzej Świątkowski

→ 404 km - Jabłonna

Na prawym brzegu niewidoczna za linią drzew **Jabłonna, wieś, której nazwa pochodzi od rosnących tu od średniowiecza sadów biskupów płockich**. Dzisiaj znana z kompleksu pałacowo-parkowego arystokratycznego rodu Potockich.

→ 389,5 km - rezerwat przyrody „Kępy Kazuńskie”

Kolejny z wiślanych rezerwatów ornitologicznych chroniących rzekę, wyspy i piaszczyste łąchy będące ostoją ptaków.



→ MOST STALOWY NA WIŚLE W NOWYM DWORZE
→ fot. Grzegorz Hubert Gerek

→ 386,5 km - Nowy Dwór Mazowiecki, most stalowy

Most stalowy między Kazuniem Nowym i Nowym Dworem Mazowieckim im. Józefa Piłsudskiego. **Lewy brzeg Wisły porasta łąg topolowo-wierzbowy, rosną tu 140-letnie topole białe chronione przez utworzony w 1980 roku rezerwat przyrody „Ruska Kępa”.**

→ 385,6 km - ujście Narwi, spichlerz, Twierdza Modlin

Z prawej strony do Wisły wpada Narew. **U ujścia Narwi znajduje się Twierdza Modlin, która jest jedną z największych oraz najlepiej zachowanych twierdz w Polsce, a także najdłuższą budowlą w całej Europie.** Jej budowę zarządził Napoleon Bonaparte, później stacjonowały w niej wojska rosyjskie i polskie. W 1939 roku Twierdza zasłynęła bohaterską obroną przed Niemcami. Część budynków i fortyfikacji jest udostępniona turystom. Można je zwiedzać z przewodnikiem lub samodzielnie, również w nocy. Kinomani odnajdą tu miejsca znane z kultowych produkcji filmowych: C.K. Dezerterów, Pułkownika Kwiatkowskiego, Pana Tadeusza, Kiltera i wielu innych. Poza budynkami fortecznymi warto zajrzeć do Kasyna Oficerskiego, otwartego po renowacji jesienią 2023 roku. Obok kasyna znajduje się Muzeum Kampanii Wrześniowej i Twierdzy Modlin. **Wysoką jakością Twierdzy Modlin jako atrakcji turystycznej potwierdził Certyfikat Polskiej Organizacji Turystycznej dla Najlepszego Produktu Turystycznego.** Nad cyplem u zbiegu Narwi i Wisły dominuje XIX-wieczny spichlerz zbożowy. Był to jeden z najpiękniejszych gmachów Królestwa Polskiego. Dzisiaj spichlerz jest w znacznym stopniu zniszczony.



→ SPICHLERZ PRZY UJŚCIU NARWI DO WISŁY
→ fot. Grzegorz Hubert Gerek

**→ 384 km - most na S7**

Poniżej mostu rozpoczyna się **8 km odcinek rzeki chroniony rezerwatami: „Zakole Zakroczymskie” i „Wikliny Wiślane”**. Prawy brzeg znacznie się wznosi tworząc wysoką skarpe.

→ 379,5 km - Zakroczym

W Zakroczymiu dostrzec można ślady świetności dawnej stolicy ziemi zakroczymskiej. Są nimi obiekty sakralne: gotycko-renesansowy kościół pw. Podwyższenia Krzyża oraz barokowy kościół i zespół klasztorny ojców kapucynów.

Ciekawostką jest pomnik w kształcie latarni ustawiony na miejscowym rynku. Upamiętnia powstańców listopadowych oraz ustanowiony w 1831 roku przez Sejm Królestwa Polskiego order Gwiazda Wytrwałości (nigdy nie nadany).



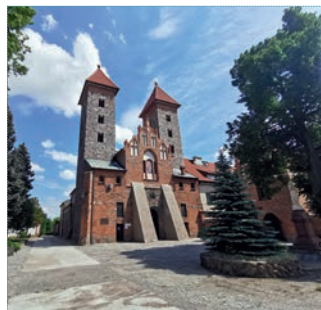
→ KOŚCIÓŁ OO. KAPUCYNÓW PW. ŚW. WAWRZYŃCA
→ fot. arch. UG w Zakroczymiu

→ 377,4 km - Wólka Smoszevska, skarpa

Wisła podmywa w tym miejscu prawy brzeg, tworząc **kilkunastometrową skarpe**.

→ 359 km - Czerwińsk nad Wisłą

Czerwińsk to miasto, w którym można podążać śladami Władysława Jagiełły i Kazimierza Wielkiego. **Stojąca na wysokim brzegu Wisły Bazylika Zwiastowania Najświętszej Marii Panny dominuje nad okolicą swoimi wieżami**. Kościół powstał w pierwszej połowie XII wieku i jest jednym z niewielu zachowanych przykładów stylu romańskiego w Polsce. W przyległym do świątyni klasztorze - Sanktuarium Matki Bożej Pocieszenia - znajduje się Muzeum Misyjne oraz ekspozycja pamiątek po kardynale Auguście Hlondzie.



→ BAZYLIKA W CZERWIŃSKU
→ fot. Adam Jasiński



→ CZERWIŃSK NAD WISŁĄ → fot. Adobe Stock



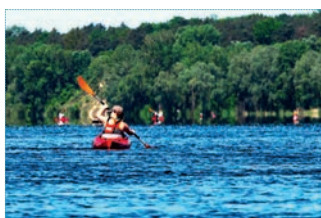
→ PRZYGOTOWANIA DO SPŁYWU NA WIŚLE
→ fot. Piotr Dylewski



→ WYSZOGRÓD
→ fot. Adobe Stock



→ RYNEK W WYSZOGRODZIE
→ fot. Adobe Stock



→ SPŁYW NA WIŚLE MIĘDZY WYSZOGRODEM
A PŁOCKIEM
→ fot. Andrzej Świątkowski

Jednym z najważniejszych wydarzeń w historii Czerwińska był przemarsz wojsk Władysława Jagiełły w drodze na bitwę pod Grunwaldem. Armia polska przeprawiła się w tym miejscu przez Wisłę, korzystając z pływającego mostu (tzw. łyżwowego”).

Poza bazyliką warto również zajrzeć do **zabytkowego domu przy Placu Batorego 1 – to najstarszy świecki budynek w mieście**, przykład małomiasteczkowego budownictwa drobnomieszczańskiego na Mazowszu. Na Placu Batorego znajdują się dwa kamienne obeliski upamiętniające 1000-lecie Państwa Polskiego oraz przeprawę wojsk króla Władysława Jagiełły.

→ 350 km - Wyszogród

Wyszogród to obok Płocka, Czerwińska i Czerska, najstarszy gród Mazowsza. Leży na prawym brzegu Wisły, na wysokiej, 30-metrowej skarpie. Pierwsza wzmianka o nim pochodzi z 1065 roku. **O bogatej historii Wyszogrodu i okolic świadczą kościoły pw. Świętej Trójcy i Matki Boskiej Anielskiej oraz klasztor franciszkanów. Zabytkowy jest układ przestrzenny Wyszogrodu z rynkiem i wychodzącymi z niego uliczkami.** Warto odwiedzić Muzeum Wisły Środkowej i Ziemi Wyszogrodzkiej (Oddział Muzeum Mazowieckiego w Płocku), prezentujące zbiory związane z wiślaną żeglugą, handlem i obyczajami ludności zamieszkującej brzegi środkowego biegu Wisły. Obok oryginalnych artefaktów na ekspozycji zobaczyć można modele dawnych łodzi, barek i statków. Duże wrażenie robi ok. 6-metrowa makieta drewnianego mostu w Wyszogrodzie. Most został rozebrany w 1999 roku, do tego czasu był uważany za najdłuższą przeprawę drewnianą w Europie.

→ 349,2 km - ujście Bzury i odnogi Wisły z lewej strony (Bzura opisana w rozdziale o mniejszych rzekach Mazowsza)

→ 347 km - Kępa Bieniew Stary

Za Kępą Bieniew Stary rozpoczyna się kraina piaszczystych łąk, wysp i wysepek – prawdziwe królestwo ptactwa wodnego. **Na odcinku 24 km znajdują się rezerwaty: „Kępa Rakowska”, „Kępa Antonińska”, „Wyspy Zakrzewskie”, „Wyspy Białobrzeskie”, „Kępa Wykowska” i „Ławice Trozyńskie”.**



→ 328 km - Wiączemin Polski,

Skansen Osadnictwa Nadwiślańskiego

W Słubicach na lewym brzegu możemy przybić do brzegu i wybrać się na 2-kilometrowy spacer **do Skansenu Osadnictwa Nadwiślańskiego w Wiączeminie Polskim. Jest to jeden z najnowszych oddziałów Muzeum Mazowieckiego w Płocku, poświęcony Olendrom – osadnikom przybyłym nad Wisłę z Holandii i pogranicza niemiecko-holenderskiego.** Skansen obejmuje kompleks dawnej parafii ewangelicko-augsburskiej (kościół, cmentarz, budynki gospodarcze) oraz typowe zabudowania osad olenderskich sprowadzone z innych miejscowości. Wnętrza wypełniają ekspozycje prezentujące kulturę materialną nadwiślańskich osadników: meble, naczynia, narzędzia, ozdoby, wyposażenie gospodarstwa, itp.



→ SKANSEN OSADNICTWA NADWIŚLAŃSKIEGO
W WIĄCZEMINIE POLSKIM
→ fot. arch. MROT

→ 314,4 km - Kępa Ośnicka

Kępa Ośnicka to długa na 2,5 km i szeroka na 1 km wyspa rozbijająca nurt Wisły. **W przeszłości, przy wysokich stanach wód Wisły dzieliła się na dwie wysepki (kępy): Tokarską i Ośnicką. Przed ostatnią wojną znajdowała się na niej osada. Już w XIX wieku słynęła ze stada krów, zamieszkującego ją przez cały rok.**



→ WISŁA POWYŻEJ PŁOCKA → fot. Adobe Stock



→ WZGÓRZE TUMSKIE
→ fot. Grzegorz Hubert Gerek

→ 309 km - Płock, Most Solidarności

Most Solidarności w Płocku jest największą przeprawą wantungą (podwieszaną) w Polsce. Jego główne przęsło mierzy aż 375 m długości.

→ 307 km - Płock, Most im. Legionów Józefa Piłsudskiego

Most drogowo-kolejowy, łączy dwie części Płocka.

Wybudowany w latach 1937-38. Przeprawa wznosi się z płaskiego lewego brzegu na Radziwiu na skarpę na prawym brzegu.



→ WISŁA W PŁOCKU
→ fot. Grzegorz Hubert Gerek

→ 305,5 km - Płock

Po prawej molo, plaża i amfiteatr. Na lewym brzegu Wisły znajduje się „niska” dzielnica Płocka – Radziwie, w niej zlokalizowany jest port, stocznia rzeczna oraz dominujący nad okolicą, 13-piętrowy spichlerz zbożowy – najwyższy budynek w mieście. Wybudowany przez komunistów miał podobno przyćmiewać położone na przeciwległym brzegu obiekty sakralne. Z racji monumentalnej architektury przez płocczan bywa nazywany „kontrkatedrą” lub „kościółem pracy socjalistycznej”.

Płock to jedna z historycznych stolic Polski. Na prawym brzegu wznosi się ponad 50-metrowa, podmywana niegdyś przez rzekę skarpa – Wzgórze Tumskie. Na Wzgórzu dominują obiekty sakralne: katedra, Muzeum

Diecezjalne, kuria biskupia. Bazylika katedralna Wniebowzięcia Najświętszej Marii Panny wzniesiona

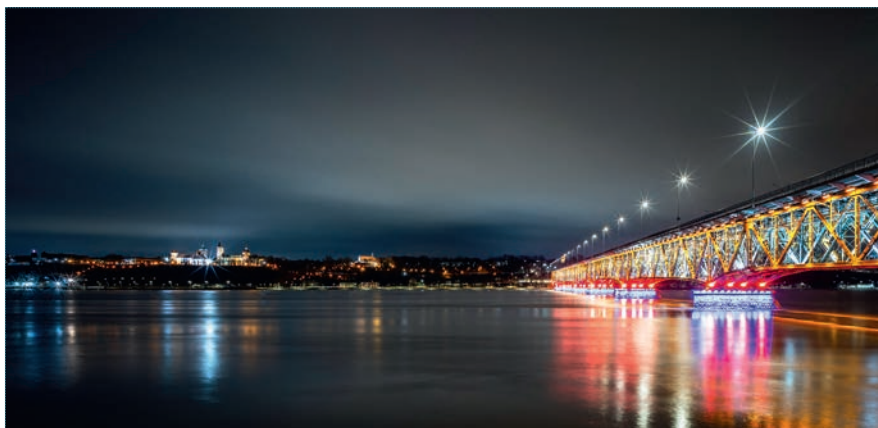
była w XII wieku i wielokrotnie potem przebudowywana. Pod jedną z wież, w krypcie złożono szczątki władców

Polski (Władysława Hermana i Bolesława Krzywoustego) oraz książąt mazowieckich. W Muzeum Diecezjalnym

przechowywane są najcenniejsze zabytki sakralne z terenu diecezji płockiej.



→ PŁOCKIE MOŁO
→ fot. Adobe Stock



→ NOCNA PANORAMA PŁOCKA → fot. Adobe Stock



Idąc skarpą na północ można dojść do „Małachowianki”, czyli Liceum Ogólnokształcącego im. Marszałka Stanisława Małachowskiego, chlubiącego się tradycją najstarszej szkoły w Polsce. Istniała ona przy kolegiacie św. Michała od co najmniej 1180 roku. Po rewitalizacji najstarszej części kompleksu „Małachowianki” otwarto w niej szkolne muzeum udostępnione turystom. Idąc dalej dotrzemy do plockiego rynku. Otaczające go kamienie pochodzą z XVIII i XIX wieku, w jednej z nich św. Siostra Faustyna doznała swojego pierwszego objawienia. Obecnie mieści się tu Sanktuarium Bożego Miłosierdzia i Muzeum św. Siostry Faustyny. Niedaleko znajduje się pomnik Bolesława Krzywoustego oraz Katedra Kościoła Starokatolickiego Mariawitów, zwana Świątynią Miłosierdzia i Miłości. Obiekt wyróżnia się swoją architekturą, został wybudowany w stylu neogotyku angielskiego, na terenie kompleksu sakralnego prowadzona jest hodowla alpaka.

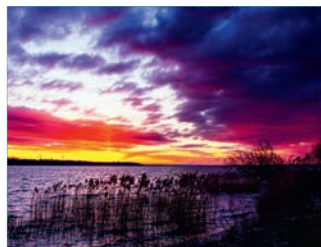
Będąc w królewskim mieście Płocku nie sposób ominąć tutejszego Muzeum Mazowieckiego. W zabytkowej kamienicy przy ulicy Tumskiej 8, na 4 piętrach mieści się wystawa stała „Secesja”. W Spichlerzu na nadwiślańskiej skarpie działa oddział etnograficzny, a w odbudowanej bożnicy w centrum miasta działa Muzeum Żydów Mazowieckich. Nieopodal znajduje się multimedialna wystawa „X wieków Płocka” oraz najnowsza ekspozycja poświęcona Art Déco. Na południe od Wzgórza Tumskiego, na zboczu skarpy wiślanej, rozpościera się plockie zoo. Tarasowy, poprzecinany wązozami i tonący w zieleni teren nadaje mu niepowtarzalny charakter. W tym niewielkim ogrodzie zoologicznym żyje prawie 7 800 przedstawicieli 600 gatunków zwierząt.



→ POMNIK BOLESŁAWA KRZYWOUSTEGO
→ fot. Grzegorz Hubert Gerek



→ RYNEK STAROMIEJSKI W PŁOCKU
→ fot. Adobe Stock



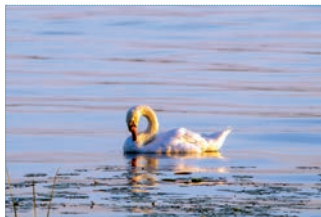
→ ZALEW WŁOCŁAWSKI
→ fot. Adobe Stock

ZALEW WŁOCŁAWSKI

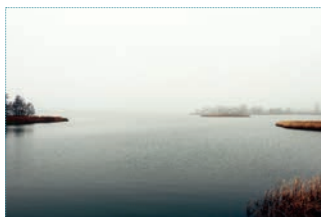
Poniżej Płocka Wisła, spiętrzona stopniem wodnym we Włocławku, staje się Zalewem Włocławskim. Powstał on w 1970 roku po przegrodzeniu rzeki na wysokości Włocławka zaporą i jest położony na terenie dwóch województw – mazowieckiego i kujawsko-pomorskiego. **Zalew ma 58 km długości i jest największym pod względem powierzchni (70,4 km²), a drugim jeśli chodzi o objętość sztucznym zbiornikiem wodnym w Polsce. Zapora miała być jedną z 8 wybudowanych między Warszawą i Gdańskiem, tworzących tzw. kaskadę Dolnej Wisły.** Ostatecznie powstał jedynie stopień wodny we Włocławku.



→ REGATY NA ZALEWIE
→ fot. Adobe Stock



→ ŁABĘDŹ NIEMY
→ fot. Grzegorz Hubert Gerek



→ ZATOKA PRZY UJŚCIU SKRWY PRAWEJ
→ fot. Andrzej Otrębski, CC BY-SA 4.0, WC



→ MUZEUM IM. ST. MURZYNOWSKIEGO
→ fot. M0s810, CC BY-SA 4.0, WC



→ WEJŚCIE DO PORTU W NOWYM DUNINOWIE
→ fot. Adobe Stock

Jest to miejsce lubiane przez żeglarzy, ale wymagające umiejętności. Pojawiają się na nim bowiem wysokie fale, przez co nazywany jest włocławskim morzem i przy wietrznej pogodzie nie jest polecany osobom, które dopiero zaczynają swoją przygodę z żeglarstwem. Organizowane są tutaj m.in. **regaty AnwilCup - Długodystansowe Mistrzostwa Polski Jachtów Kabinowych, regaty samotników, regaty o Puchar Wójta Gminy Duninów** czy ogólnopolskie regaty o **Błękitną Wstęgę Zalewu Włocławskiego** (pierwsze odbyły się w 1978 roku). Z uwagi na rozciągające się wzdłuż lewej części zalewu, między Płockiem a Włocławkiem, lasy Gostynińsko-Włocławskiego Parku Krajobrazowego, okolica sprzyja nie tylko wodnej aktywności, ale też innym formom odpoczynku. Uwaga – pływanie kajakami przy dużym wietrze i fali może być niebezpieczne.

→ **296,7 km - Soczewka, zatoka, ujście Skrwy Lewej**
Przy ujściu Skrwy Lewej znajduje się sztuczne jezioro Soczewka. Zbiornik powstał w XIX wieku dla potrzeb papierni. Skrwa Lewa przepływa przez lasy Gostynińsko-Włocławskiego Parku Krajobrazowego.

→ **295,5 km - Murzynowo, zatoka, port, ujście Skrwy Prawej, most nad Skrwą**
Spływ można zakończyć w Murzynowie, w dawnej przystani. Mieszkańcy wsi w przeszłości trudnili się żeglugą, rybołówstwem i przewozami promowymi. **W pobliżu znajduje się Brudzeński Park Krajobrazowy, przez który przepływa Skrwa Prawa.**

→ **294 km - Murzynowo, Muzeum im. Stanisława Murzynowskiego**
Tuż przy prawym brzegu, w drewnianym pokrytym strzechą domu (należącym kiedyś do przewoźnika wiślanego), mieści się **muzeum etnograficzne** prowadzone przez **Mazowiecki Ośrodek Geograficzny Wydziału Geografii i Studiów Regionalnych Uniwersytetu Warszawskiego.**

→ **291 km - Nowy Duninów, port**
Kończąc spływ na lewym brzegu, we wsi warto zobaczyć ciekawy przykład architektury romantycznej – neogotycki zameczek z pierwszej połowy XIX wieku. **Niedaleko znajduje się kilkanaście lat starszy (1829 rok) pałacyk myśliwski, obecnie należący do nadleśnictwa.**



Z BIEGIEM MAZOWIECKIEJ NARWI

– od ujścia Szkwy do Modlina –

Narew to jedna z najdłuższych rzek Polski (484 km długości, z tego 448 km w Polsce) ma swoje źródła na Białorusi we wschodniej części Puszczy Białowieskiej. Do Polski wpływa w rejonie Siemianówki, gdzie zbudowano zbiornik wodny spiętrzający wodę zaporą ziemno-betonową w miejscowości Bondary. Niegdyś był to główny trakt wodny spławiania zboża do Gdańska. Narew wpływa na Mazowsze w okolicach miejscowości Kurpiewskie (ujście rzeki Szkwy) około dziesięciu kilometrów na północny wschód od Ostrołęki. Od tego miejsca płynie 162 km przez województwo mazowieckie aż do ujścia w Modlinie.

Aby przepłynąć kajakiem całą mazowiecką część Narwi, spływ można zacząć w Rybakach na... Podlasiu, przy dawnym promie (168 km) lub już na Mazowszu, przy promie w Teodorowie (153 km).

→ 162 km - ujście Szkwy

Rzeka Szkwka wypływa z mazurskiego jeziora Świątajno i liczy 103 km. Na znacznej długości jest uregulowana i zamieniona w kanał. W tych okolicach jest bardzo malowniczo, odludnie i pełno tu ptaków. Lewy brzeg zajmuje lotniskowa wioska Teodorowo.



→ NAREW PRZY UJŚCIU SZKWY
→ fot. Grzegorz Hubert Gerek

→ 152,3 km - ujście Rozogi

Rozoga płynie z Mazur przez Kurpie Zielone (Myszyniec), liczy 83 km i jest mocno uregulowana. Poniżej Myszynca znajduje się zalew Wykrot. Odpoczywając nad wodą można skorzystać z plaży, boisk i restauracji prowadzonych przez ośrodek wypoczynkowy.

Kilkaset metrów od ujścia zaczniemy płynąć wzdłuż przemysłowej części Ostrołęki. Czasami przeszkadza zapach unoszący się w tej okolicy - w mieście działają np. zakłady celulozowe. Trzeba też uważać na często pracujące pogłębiarki.



→ PROM TEODOROWIE
→ fot. Grzegorz Hubert Gerek

→ 145,7 km - most drogowy w Ostrołęce

Most od 2020 nosi imię kardynała Stefana Wyszyńskiego Prymasa Tysiąclecia. **Obok znajduje się plaża miejska**, gdzie można się zatrzymać i skąd wybrać na zwiedzanie miasta.



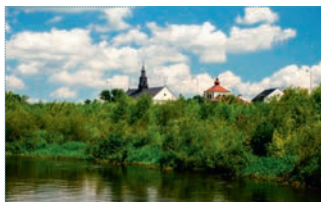
→ ŁABĘDZIE
→ fot. Grzegorz Hubert Gerek

→ Ostrołęka

Historia Ostrołęki sięga końca XI wieku a w 2023 roku obchodzone było 650-lecie uzyskania praw miejskich. Warte zobaczenia są: Ratusz Miejski wybudowany w latach dwudziestych XIX wieku, **Muzeum Kultury Kurpiowskiej** w budynku z 1928 roku prezentujące zbiory związane z kulturą Kurpi Zielonych, Ostrołęckie Centrum Kultury, które oprócz wystaw i wernisaży organizuje kameralne koncerty



→ MOST W OSTROŁĘCE
IM. GEN. ANTONIEGO MADALIŃSKIEGO
→ fot. Grzegorz Hubert Gerek



→ OSTROŁĘKA
→ fot. Grzegorz Hubert Gerek



→ CZAPLE SIWE I TRACZE NUROGĘSI
→ fot. Grzegorz Hubert Gerek



→ UJŚCIE OMULWI
→ fot. Grzegorz Hubert Gerek



→ UJŚCIE RZKI RÓŻ DO NARWI
→ fot. Grzegorz Hubert Gerek



→ RÓŻAN
→ fot. Grzegorz Hubert Gerek

muzyki klasycznej i jazzowej, kościół farny pw. Nawiedzenia Najświętszej Marii Panny z 1399 roku oraz najbardziej okazały obiekt zabytkowy w Ostrołęce – kościół poklasztorny pw. św. Antoniego Padewskiego. Z wody świetnie widać most im. gen. Antoniego Madalińskiego, którego stalowa konstrukcja została zainspirowana sylwetką mostu w hiszpańskiej Sewilli. Na uwagę zasługują też **Forty Bema – Pomnik Mauzoleum Bitwy pod Ostrołęką z 1831 roku** (w pobliżu znajduje się pomnik poświęcony szarzy artylerii konnej, którą do walki prowadził Józef Bem). Mauzoleum jest filią Muzeum Kultury Kurpiowskiej. W Ostrołęce warto zobaczyć również kościół pw. św. Wojciecha będący pierwotnie cerkwią prawosławną wybudowaną pod koniec XIX wieku dla rosyjskich żołnierzy stacjonujących w koszarach oraz nowo powstałe Muzeum Żołnierzy Wyklętych. W sezonie można w Ostrołęce wybrać się na rejs gondolą.

→ **143,9 km - ujście rzeki Omulew**
Malownicza rzeka wypływająca z jeziora Omulew Wielki. Przepływa przez Wielbark. Liczy 135 km długości.

Na wysokości ujścia Omulwi, po drugiej stronie rzeki, znajdują się pozostałości średniowiecznego grodziska zwanego lokalnie Starym Miastem. Grodzisko, które dało początek Ostrołęce, jest dostępne dla zwiedzających.

→ **143 km - most kolejowy**

→ **141 km - wieś Dzbenin**

Po lewej stronie w niedalekiej odległości od brzegu częściowo zatopiony w **starorzeczu ogromny Kamień Batorogo**. Według legendy w tym miejscu został odnaleziony król Stefan Batory, gdy zabłądził podczas polowania.

→ **121,6 km - ujście rzeki Róż**

Róż to zaledwie 30-kilometrowa rzeka tuż przed ujściem przepływająca przez Jezioro Sieluńskie, będące dużym, zarastającym starorzeczem Narwi. Na tym odcinku mijamy po lewej ciekawą kompleks leśny – Las Szczawin.

→ **115 km - Różan**

Różan to miasto położone na wysokiej narwiańskiej skarpie, którego historia sięga XIV wieku. **Warto w nim zobaczyć m.in. kościół pw. św. Anny przebudowany według projektu Stefana Szyllera w latach 1907-13**, którego fragmenty wnętrza pochodzą ze świątyni z XVI w. Pod koniec XIX wieku Rosjanie rozpoczęli umacnianie Różana zamieniając go w niewielką twierdzę. Forty rozbudowano przed I wojną światową.



↳ SWIT NAD NARWIĄ NAPRZECIW RÓŻANA ↳ fot. Grzegorz Hubert Gerek

Cześć fortów zachowała się do dziś, w jednym z nich działa Krajowe Składowisko Odpadów Promieniotwórczych a Fort nr 4 został przekształcony w park. Na zabytkowym cmentarzu znajdują się m.in. kaplica grobowa rodziny Kossakowskich z ok. 1880 roku i nagrobek rodziny Gromadzkich – anioł z 1896 roku. W centrum miasta, przy drodze Warszawa – Ostrołęka **stoi na postumencie czołg T34 z okresu II wojny światowej.**

→ 106 - ujście rzeki Orz

Orz to niewielka (61 km) rzeka, która dla ambitnych kajakarzy jest spławna od okolic Goworowa. **Ok. 5,5 km powyżej ujścia stoi zabytkowy, drewniany młyn wodny.**

→ 105,5 - Brzózce

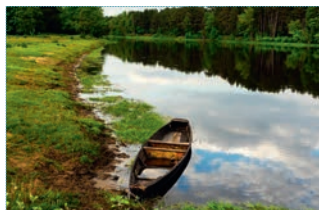
Po prawej stronie **duży zbiornik wodny po dawnej kopalni żwiru.** Przy wyższym stanie wody można do niego wpłynąć.

→ 103 km - ujście Wymakracza

Rzeka liczy zaledwie 48 km, a największą miejscowością nad nią leżącą jest Długosiodło.

→ 97,5 km - Nowy Lubiel

Po lewej stronie świetne miejsce na biwak - duża polana nad rzeką. **Warto pójść kilkaset metrów od brzegu aby zobaczyć piękny, drewniany kościół pw. św. Anny z 1890 roku.**

↳ OKOLICE RÓŻANA
↳ fot. Grzegorz Hubert Gerek↳ UJŚCIE ORZA
↳ fot. Grzegorz Hubert Gerek↳ NOWE ŁACHY - PROM
↳ fot. Grzegorz Hubert Gerek



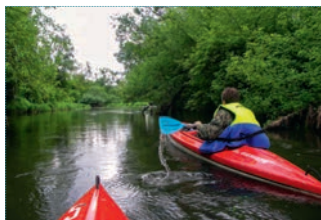
↳ BINDUŻKA
↳ fot. Grzegorz Hubert Gerek

→ 95,5 km - Nowe Łachy

Prom, którym można przepłynąć się przez rzekę, z którego korzystają miejscowi, jak i letnicy. Najbliższe mosty są dość daleko – w Różanie i Pułtusku. Samorządy gmin Rzewnie i Rząśnia planują budowę w tym miejscu mostu.

→ 90 km - Bindużka

Niezwykle malownicze miejsce. Niewielkie starorzecze, rozległe pastwiska i topolowy gaj tworzą razem krajobraz wart wyciągnięcia aparatu.



↳ NA ORZYCU
↳ fot. Szczepan Przybyłowski

→ 81,5 - ujście Orzycu

Orzyc płynie od wzniesień mławskich przez 146 km do Narwi. Na odcinku od Krasnosielca rzeka jest bardzo atrakcyjna dla kajakarzy. Największe miasto nad Orzycem to Maków Mazowiecki. Z kajaka warto wysiąść w Krasnosielcu (**klasycystyczny kościół pw. Św. Jana Kantego z końca XVIII wieku, pomnik Tadeusza Kościuszki**), Makowie i Smrocku (tu nawet będzie to konieczne, ponieważ spływ blokuje niewielka elektrownia wodna). W Szelkowie, siedząc w kajaku na wodzie, można patrzeć na widoczny z tej perspektywy kościół. Zaraz za Szelkowem rzeka płynie wąwozem, a im bliżej ujścia, tym więcej malowniczych meandrów wśród łąk.



↳ ZAMBSKI KOŚCIELNE
↳ fot. Grzegorz Hubert Gerek

→ 79,8 km - Zambski Kościelne

Już z daleka widać **wieżę kościoła pw. św. Wojciecha**. Świątynię ukończono w 1900 roku w stylu neoklasycystycznym i przebudowano po zniszczeniach zarówno po pierwszej, jak i drugiej wojnie światowej. Za kościołem znajduje się cmentarz, na którym pochowani są m.in. żołnierze 1 Dywizji Piechoty Legionów z Wilna, polegli w walkach 6-7 września 1939 roku.



↳ ORZYC NIEDALEKO UJŚCIA DO NARWI ↳ fot. Grzegorz Hubert Gerek

**→ 74 km - Gnojno**

Na prawym brzegu znajduje się **duży zbiornik wodny po dawnej kopalni żwiru**, skąd wydobywano go i transportowano rzeką na wielkie budowy w Warszawie.

→ 67,7 km - Pawtówek

Tuż przed tą niewielką wioską letniskową na wysokich drzewach doskonale widocznych z rzeki mają **swoją kolonię czaple siwe**.

→ 65 km - ujście Pełty

Pełta liczy 50 km. Kiedyś uchodziła w Pułtusk, którego nazwa pochodzi właśnie od niej (Pełtovsk). Rzeka jest zbyt mała na spływy kajakowe.

→ 61 km - Pułtusk

Jeden z najstarszych grodów na Mazowszu. Stara część miasta, z położonym na jej terenie **dawnym Zamkiem Biskupów Płockich, poprzecinana jest kanałami, tworzącymi wraz z Narwią wyspę. Stąd Pułtusk nazywany jest „Wenecją Mazowsza”**. Rzeka oddziela Pułtusk od jego dzielnicy – Popław. Spośród wielu miejskich atrakcji warto zobaczyć uznaną w 2018 roku za Pomnik Historii Bazylikę Kolegiacką pw. Zwiastowania Najświętszej Maryi Panny z renesansową polichromią na suficie, 300-letnie piwnice dawnego ratusza, XVI i XVII-wieczne pojezuickie korytarze pod Wzgórzem Abrahama, mające certyfikat „Cenny zabytek Mazowsza”, wspomniany Zamek Biskupów Płockich -



↳ ŁABĘDZIA RODZINA
↳ fot. Grzegorz Hubert Gerek



↳ GNOJNO
↳ fot. Grzegorz Hubert Gerek



↳ PUŁTUSKIE KANAŁKI
↳ fot. Grzegorz Hubert Gerek



↳ PUŁTUSK JEST PIĘKNIE POŁOŻONY NAD NARWIĄ ↳ fot. Grzegorz Hubert Gerek



→ KAJAKARZE NIEDALEKO PUŁTUSKA
→ fot. Grzegorz Hubert Gerek



→ W OKOLICACH PUŁTUSKA
→ fot. Grzegorz Hubert Gerek



→ STAWY STAWINOĞA
→ fot. Grzegorz Hubert Gerek



→ NAREW
→ fot. Grzegorz Hubert Gerek



→ SZEROKA NAREW POD DZIERŻENINEM
→ fot. Grzegorz Hubert Gerek

obecnie Dom Polonii, słynący m.in. z „Gawęd o zachowaniu się przy stole”.

Na uwagę turystów zasługuje **kaplica pw. św. Marii Magdaleny, Kamienica Napoleona Bonaparte, Wieża Ratuszowa, Muzeum Regionalne** z odłamkami „meteorytu pułtuskiego”, **kościół św. Apostołów Piotra i Pawła, Baszta** – pozostałość murów miejskich, pozostałości po głównej bramie wjazdowej do miasta, **kościół św. Józefa**, dawny **kościół Najświętszej Panny Marii, obecnie Archiwum Państwowe, kościół św. Krzyża** z najstarszym pułtuskim cmentarzem katolickim, z grobowcami z XIX wieku. Warto także przejść się najdłuższym brukowanym rynkiem w Europie. **Z przystani Dom Polonii w sezonie można wyruszyć w rejs gondolą po Narwi lub pułtuskich kanałkach.** W Pułtusku działają dwie wypożyczalnie kajaków i łodzi.

→ **57 km - Kacice**

Niewielka wioska. Z rzeki widać małe **kościółki pw. św. Stanisława Kostki.**

→ **50 km - z lewej ujście Prutu**

Prut liczy sobie 24 km. Kajakiem wpłynąć można na zaledwie kilka. Dawniej rzeka zwała się Śliwka.

→ **46,5 - Stawy Stawinoga**

Jedna z ciekawszych ptasich enklaw na Mazowszu. **Większość stawów jest zarośnięta, a część wchodzi w skład rezerwatu przyrody „Stawinoga”.** Spacer groblami to okazja do obserwowania co najmniej kilkunastu gatunków ptasich mieszkańców tych okolic. Wiosną czy jesienią bez problemu można zobaczyć znacznie więcej gatunków od kaczek, gęsi, łysek, łabędzi niemych po czaple siwe i białe, kormorany, bieliki, zimorodki czy niezwykle rzadkie rybołowcy.

→ **43,5 - Dzierżenin**

Z wody widać neogotycki Kościół pw. św. Tomasza Apostoła. W okolicach Dzierżenina Narew jest bardzo szeroka, poprzedzielana licznymi wyspami czy kępami trzciny. Uwaga – w głównym nurcie rzeka jest głęboka, a na rozlewiskach czasami jest tak płytko, że trudno płynąć kajakiem. **Niedaleko Dzierżenina na środku rzeki jest wyspa będąca rezerwatem przyrody „Dzierżenińska Kępa”.** W okresie wiosennym w trzciniowiskach i w pobliżu licznych wysp gniazduje mnóstwo ptaków: mew, rybitw, łabędzi, kaczek, łysek czy perkozów. Nie podpluwajmy zbyt blisko gniazd, by nie niepokoić ptaków.



→ 41 km – rezerwat przyrody Dzierżeńska Kępa

Rezerwat utworzony w 1991 roku na wyspie w głównym, szerokim nurcie Narwi, na której gniazdują liczne ptaki wodno-błotne: **mewy śmieszki, rybitwy rzeczne i czarne**. Kolonia lęgowa tych ostatnich była jedną z największych w Polsce. W wyniku zarastania wyspy większość ptaków na wiosnę wyprowadza lęgi w pobliskich szuwarach i mieliznach.



→ OKOLICE REZERWATU DZIERŻEŃSKA KĘPA
→ fot. Grzegorz Hubert Gerek

→ 39 km - most drogowy w Wierzbicy

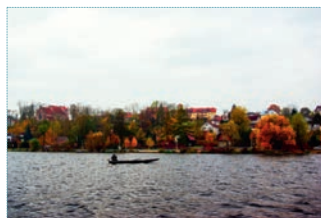
Od mostu w Wierzbicy, zgodnie z terminologią hydrologiczną nie płyniemy Narwią, lecz wpływamy na wody Jeziora Zegrzyńskiego. **Akwen ten powstał w 1963 roku w wyniku spiętrzenia wód Narwi zaporą w Dębem oddaloną od Wierzbicy o ok. 18 km.** Jezioro Zegrzyńskie opisujemy w rozdziale IV.



→ LATEM W OKOLICACH DZIERŻENINA
→ fot. Grzegorz Hubert Gerek

→ 37 km - Serock (plaża)

Serock - położone na nadnarwiańskiej skarpie, stale rozwijające się miasto o ponad 600-letniej historii, ze średniowiecznym rynkiem, na którym w sezonie letnim odbywają się imprezy i spotkania muzyczne. **O dawnych dziejach miasta i okolic opowiada nowoczesna multimedialna ekspozycja w Izbie Pamięci i Tradycji Rybackich.** Obok niej mural historyczny przedstawiający rodowód miasta. Traktem spacerowym Serocka dojdziecie m.in. w okolice domu, w którym nocował Picasso. Nie przeoczyć niewielkiego wzgórza przy ulicy Radzywińskiej - nazywanego „Barbarką”. To miejsce przypominające najstarsze dzieje Serocka, w średniowieczu funkcjonował tu gród, który dał początek miastu. Ze szczytu Grodziska Barbarka rozpościera się widok na połączenie rzek Bug i Narew. Wart zobaczenia jest też kościół pw. Zwiastowania Najświętszej Maryi Panny - jeden z najstarszych zabytków na Mazowszu. Położenie Serocka nad Jeziorem Zegrzyńskim sprzyja różnym formom wypoczynku. Nad brzegiem czeka plaża miejska, boiska do gier, wodny plac zabaw i molo. Do miejscowej przystani dopływa z Warszawy w sezonie letnim rejsowy statek - tramwaj wodny „Zefir”, a po samym Jeziorze Zegrzyńskim pływa statek „Albatros” Żegluga Mazowieckiej.



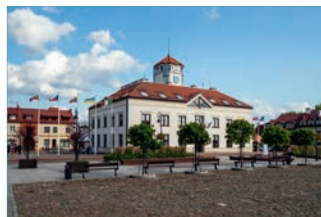
→ SEROCK
→ fot. Grzegorz Hubert Gerek



→ PLAŻA W SEROCKU
→ fot. Grzegorz Hubert Gerek

→ 36,5 km - ujście Bugu

Rzekę Bug opisujemy w oddzielnym rozdziale. Ciekawostką jest fakt, że mimo, iż **Bug jest znacznie dłuższy, to Narew niesie więcej wody**. Dlatego to ją uznano za rzekę główną, a Bug za jej dopływ.



→ RATUSZ W SEROCKU
→ fot. Grzegorz Hubert Gerek



↳ ZAPORA W DĘBEM ↳ fot. Grzegorz Hubert Gerek



↳ PORT W NIEPORĘCIE
↳ fot. Grzegorz Hubert Gerek

→ 33 km - ujście Rządzy

Rządza liczy 66 km i wypływa z okolic Kałuszyna. Kajakiem można pływać na ostatnim odcinku od okolic Załubic. Przy ujściu Rządzy znajduje się wyspa Euzebia.

→ 28,2 km - most drogowy w Zegrzu

→ 20,7 km - zapora wodna w Dębem

Obiekt wraz z obwałowaniami zbiornika został wybudowany w latach 1957-1963. **Elektrownia Dębe jest elektrownią przepływową wyposażoną w 4 hydrozespoły z turbinami Kaplana, każdy o mocy znamionowej 5,3 MW.**



↳ MOST DROGOWY W ZEGRZU
↳ fot. Grzegorz Hubert Gerek

→ 5,5 km - ujście Wkry

Rzekę Wkrę opisujemy w oddzielnym rozdziale

→ 3 km - Nowy Dwór Mazowiecki (plaża)

→ Nowy Dwór Mazowiecki

Leży niemal w samym centrum Polski. Utworzony przed 1233 rokiem. Jego założycielem był Konrad I Mazowiecki, a pierwsza wzmianka o mieście pochodzi z 1294 roku.

Miasto, przedzielone przez rzekę Narew, to doskonałe miejsce do uprawiania turystyki pieszej i rowerowej.

Zachęcają do tego zabytki i atrakcje turystyczne, m.in. Park im. Józefa Wybickiego i kościół pw. św. Michała Archanioła ufundowany przez króla Stanisława Augusta Poniatowskiego. W Kościele m.in. obraz „Ukrzyżowanie” z przełomu XIX i XX wieku. Na tzw. „Kępie szwedzkiej”;



↳ ŁÓDKA NA NARWI W NOWYM DWORZE
MAZOWIECKIM
↳ fot. Grzegorz Hubert Gerek



w miejscu ujścia Narwi do Wisły, znajdują się ruiny dużego spichlerza. Wybudowany został przez Bank Polski, a potem należał do twierdzy leżącej po drugiej stronie rzeki. W mieście przy ulicy Paderewskiego zobaczycie obiekty powojenne. Budynek, zajmowane obecnie przez Nowodworski Ośrodek Kultury (NOK), zbudowali Rosjanie na przełomie XIX i XX wieku. Od 1921 roku były siedzibą Batalionu Elektrotechnicznego. Obok NOK-u znajdują się tzw. harcówka i budynki zbudowane z czerwonej cegły (obecna prokuratura i przychodnia), a idąc w stronę **ulicy Bohaterów Modlina - XIX-wieczna drewniana willa Dubeltowicza**. Na uwagę zasługują pozostałości cmentarza żydowskiego z obeliskiem z wydobytych z ziemi płyt nagrobnych, i zabytkowa apteka przy ulicy Kościuszki - była to pierwsza apteka w Nowym Dworze. Pochodzi z 1896 roku i jest jednym z najstarszych budynków murowanych w mieście.

→ **1,6 km - most drogowy na Narwi w Nowym Dworze Maz.**

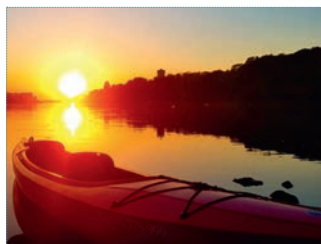
→ **0 km - ujście Narwi do Wisły** w jej 550,5 km, na prawym brzegu Twierdza Modlin, na lewym ruiny monumentalnego spichlerza z XIX wieku. Twierdza powstała w XIX wieku. W niepodległej Rzeczypospolitej stała się siedzibą garnizonu Wojska Polskiego. Zasłynęła w 1939 roku bohaterką obroną przed Niemcami. Dowodzący siłami polskimi gen. Wiktor Thommée skapitulował dopiero w obliczu nieuniknionej klęski, po upadku Warszawy i wyczerpaniu zapasów. Obecnie budynki i fortyfikacje udostępnione są turystom, także w nocy. Zainteresowani historią białej niedźwiedzicy z Modlina mogą wybrać szlak turystyczny Bałki Murmańskiej. Z kolei kinomani odnajdą tu miejsca znane z kultowych produkcji filmowych: *C.K. Dezerterów*, *Pułkownika Kwiatkowskiego*, *Pana Tadeusza*, *Kilera* i wielu innych. Poza budynkami fortecznymi warto zajrzeć do Kasyna Oficerskiego, odnowionego i otwartego jesienią 2023 roku. Obok kasyna znajduje się Muzeum Kampanii Wrześniowej i Twierdzy Modlin. **Twierdza Modlin otrzymała Certyfikat Polskiej Organizacji Turystycznej dla Najlepszego Produktu Turystycznego w 2021 roku.**



→ MOST NA NARWI W NOWYM DWORZE MAZ.
→ fot. Marcin Oporski



→ TWIERDZA MODLIN
→ fot. Adobe Stock



→ NOWY DWÓR MAZ. W TLE TWIERDZA MODLIN.
→ fot. Piotr Dylewski



→ UJŚCIE NARWI DO WISŁY
→ fot. Grzegorz Hubert Gerek





Z BIEGIEM MAZOWIECKIEGO BUGU

– od Serpelic od Serocka –

Każda z mazowieckich rzek ma atuty pozwalające pretendować do miana tej najpiękniejszej. Gdyby stworzyć taki ranking najpiękniejszych dyskusja byłaby niezwykle długa i zażarta. Bug na pewno znalazłby się w ścisłej czołówce, bo to rzeka ze wszech miar wyjątkowa – duża, malownicza, po trosze dzika i tajemnicza i co najważniejsze – stosunkowo mało zmieniona działalnością człowieka. Jej źródła znajdują się na Kresach południowych, 772 km od ujścia do Jeziora Zegrzyńskiego. Przez 363 km Bug jest rzeką graniczną między Polską a Ukrainą i Białorusią, a przez 224 km to już tylko polska rzeka.

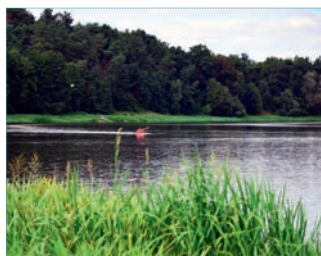
Na Mazowszu Bug pojawia się w okolicach Borsuk za Serpelicami i przez kolejne kilometry stanowi granicę województwa mazowieckiego i podlaskiego. W tym miejscu, gdzie wita się z Mazowszem, znajduje się trójstyk trzech województw: podlaskiego, lubelskiego i mazowieckiego. Jest to też najdalej na wschód wysunięty fragment województwa mazowieckiego, niecałe 4 km w górę rzeki jest granica z Białorusią.

→ 202,5 km - Serpelice

Malowniczo położona miejscowość letniskowa z licznymi kwaterami i ośrodkami. Nad rzeką położona jest ładna plaża, a nadbużańskie sosnowe lasy zapraszają na długie spacery. W Serpelicach znajduje się ciekawy, **drewniany kościół pw. Świętych Apostołów Piotra i Pawła**. Wybudowali go w latach 40. XX wieku bracia Kapucyni repatriowani z terenów dzisiejszej Ukrainy. Kapucyni są także opiekunami Kalwarii Podlaskiej – stacji i kaplic drogi krzyżowej rozmieszczonych w sąsiadujących z miejscowością lasach. W jednym z ośrodków w Serpelicach można skorzystać z wycieczki drewnianym statkiem po rzece. Dolina Bugu w tych okolicach chroniona jest w ramach **Parku Krajobrazowego „Przełom Bugu”** utworzonego w 1994 roku. Rzeka jest prawie dzika, meandrująca i niezwykle malownicza.

→ 197,5 km - Mielnik

Malowniczo położone na nadbużańskiej skarpie podlaskie miasteczko. Choć to nie jest miasto mazowieckie warto poświęcić kilka godzin na zwiedzanie. Warte zobaczenia są **ruiny zamkowego kościoła, a także kopalnia odkrywkowa kredy**, którą najlepiej podziwiać ze specjalnie przygotowanego tarasu widokowego. W Mielniku obejrzeć można wystawę strojów wykonanych na potrzeby kręcenia „Trylogii”. Ciekawostką jest też, charakterystyczna



→ BUG POD SERPELICAMI
→ fot. Adobe Stock



→ KOŚCIÓŁ W SERPELICACH
→ fot. Adobe Stock



→ RUINY ZAMKOWEGO KOŚCIOŁA W MIELNIKU
→ fot. Adobe Stock



→ NA BUGU W FORNOŁOWIE
→ fot. Piotr Dylewski

dla obszarów położonych znacznie bardziej na południu roślinność kserotermiczna. W położonym na wzgórzu rezerwacie „Uszeście” zobaczyć można kwitnące, ciepłolubne wężymordy stepowe.

→ 186 km - most kolejowy w Fornołowie

Zabytkowy most kolejowy wybudowany tuż po wojnie na podstawie **projektu z 1933 roku**. Wcześniejszy (z 1905 roku) został zniszczony w 1944 roku.



→ KUTER „DROHICZYŃ” W DROHICZYŃ
→ fot. Grzegorz Hubert Gerek

→ Kózki 181 km - most drogowy

Poniżej mostu, w zakolu rzeki, znajduje się ornitologiczny rezerwat przyrody „Kózki”. Na ponad 86 hektarach chronione są piaskowe murawy powstałe na nadrzecznych wydmach oraz starorzecza i zakrzaczenia. **Celem rezerwatu jest ochrona siedlisk rzadkich ptaków wodnych**. Spotkać tu można siewczkę obrożną, rybitwy białoczelne, nury i świergotki.



→ WIDOK NA DROHICZYŃ
→ fot. Grzegorz Hubert Gerek

→ 163 km - Drohiczyń

Co prawda miasteczko jest po podlaskiej stronie rzeki, ale jego uroda jak tak zachwycająca, że warto wyjść z kajaka i zwiedzić liczne świątynie. **Z Górzy Zamkowej w Drohiczyń fantastyczny widok na zakole Bugu oraz podlaski i mazowiecki brzeg**. Drohiczyń to historyczna stolica Podlasia, miasto koronacyjne jedyne króla w dziejach Rusi Daniela Halickiego, niegdyś przecięte Bugiem na część Lacką i Ruską. Bug pod Drohiczyń grał w filmie „Nad Niemnem”. Na miłośników wioseł czeka w Drohiczyń Nadbużańskie Centrum Turystyki Kajakowej, czyli jedyne w Polsce muzeum kajakarstwa, które w sezonie organizuje wiele cyklicznych spływów. Warte odwiedzenia jest także Muzeum Diecezjalne, a także **Wystawa Starych Motocykli w Nadbużańskim Parku Kulturowo-Historycznym**.



→ WIDOK NA BUG ZE SKARPY ZAMKOWEJ W DROHICZYŃ → fot. Grzegorz Hubert Gerek



→ 155 km - ujście rzeki Myśla

Licząca 22 km rzeka, której źródła znajdują się w pobliżu wsi Remiszew Duży w powiecie sokołowskim.

→ 152 km - most w Tonkielach

→ 148,5 km - Wirów

W niewielkiej wiosce zabudowania unikatowego w województwie mazowieckim **Monastyr Chrystusa Zwawiciela** – niegdyś prawosławnego klasztoru żeńskiego.

→ 143 km - Mołóżew

Na lewym brzegu znajdują się **dwa rezerваты przyrody: „Wydma Mołóżewska” i „Skarpa Mołóżewska”**. Pierwszy to rozległe pastwiska poprętykane starorzeczami i zabagnieniami w zakolu rzeki będące ostoją ptaków, w tym gatunków rzadkich. Drugi to systematycznie podmywana nadbużańska skarpa.

→ 140,5 km - Gródek

Drewniany kościółek z XVIII wieku, który pierwotnie był cerkwią greckokatolicką. Znajduje się on, podobnie jak klasztor w Wirowie, na Szlaku Unitów Sokołowskich.

→ 121,5 km – ujście rzeki Nurzec

Nurzec to rzeka licząca 100 km i wypływająca z bagien przy samej granicy z Białorusią. Na ostatnim odcinku, przed ujściem do Bugu, stanowi granicę województw mazowieckiego i podlaskiego.

→ 112 km - Nur

Niewielka miejscowość położona na prawym brzegu o bogatej historii. **Dawniej miasto utrzymujące relacje handlowe z Gdańskiem**, stolica ziemi nurskiej, miejsce sejmików.

→ 110,5 km - most w Łęgu Nurskim

→ 106 km - okolice miejscowości Zuzela

To tu urodził się Prymas Tysiąclecia Stefan Wyszyński. Do **Muzeum Lat Dziecięcych Księdza Kardynała Stefana Wyszyńskiego** mieszczącego się w dawnej szkole od brzegu rzeki jest około kilometr. W wiosce znajduje się także zabytkowy kościół pw. Przemienienia Pańskiego zbudowany w latach 1908-1913 według projektu Józefa Piusa Dziekońskiego. To w tym kościele był organistą ojciec Prymasa Tysiąclecia.



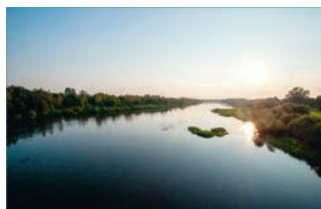
→ BUG NIEDALEKO WIROWA
→ fot. Grzegorz Hubert Gerek



→ DAWNY KLASZTOR PRAWOSŁAWNY W WIROWIE
→ fot. Grzegorz Hubert Gerek



→ OKOLICE NURU
→ fot. Grzegorz Hubert Gerek



→ BUG WIDZIANY Z MOSTU W NURZE
→ fot. Grzegorz Hubert Gerek



→ ZUZELA → fot. Grzegorz Hubert Gerek



↳ UJŚCIE BROKU DO BUGU
↳ fot. Grzegorz Hubert Gerek

→ 88 km - most drogowy w Małkini

Na prawym brzegu, nieco ponad kilometr od Bugu, leży miejscowość Treblinka. Kilka kilometrów dalej wyjątkowe miejsce pamięci - Muzeum Treblinka.

Niemiecki nazistowski obóz zagłady i obóz pracy (1941-1944). W tym miejscu zagłady zginęło około 900 000 ludzi. Nie zachowała się oryginalna zabudowa. W muzeum obejrzeć można stałą wystawę poświęconą historii tego miejsca.



↳ BUG NIEDALEKO BROKU
↳ fot. Grzegorz Hubert Gerek

→ 86 km - most kolejowy w Małkini

→ 77,3 km - ujście rzeki Brok

Rzeka ma swoje źródła w okolicach miejscowości Brok w powiecie wysokomazowieckim, a jej długość wynosi 72,9 km.



↳ MOST I PORT W BROKU
↳ fot. Grzegorz Hubert Gerek

→ 74 km - Brok

Brok jest jedną z najmniejszych miejscowości w Europie, które mogą pochwalić się prawami miejskimi. Skąd jej nazwa? Pochodzi od rzeki Brok, prawego dopływu Bugu i oznacza „*broczyć, ciec, sączyć się jak woda*”. Miasto położone jest na wysokim, prawym brzegu rzeki Bug, w otoczeniu Puszczy Białej.

Na uwagę zasługują m.in. **kościół pw. św. Andrzeja Apostoła zbudowany wg projektu Jana Baptysty z Wenecji** (z wyposażeniem z XVII i XVIII wieku).



↳ BROK ↳ fot. Grzegorz Hubert Gerek



Na wschód od kościoła znajdują się ruiny wieży, która wieńczyła nieistniejący już dzisiaj pałac. Zwiedzając Brok, warto zobaczyć cmentarz katolicki z drewnianą, zrębową kaplicą z 1842 roku, cmentarz żydowski założony w XIX wieku (jest to jeden z najlepiej zachowanych kirkutów w tej części Mazowsza), kurhan grzebalny z XVII wieku, w którym pochowano ofiary epidemii dżumy (około 1500 osób), ratusz zbudowany w latach 1929–1935. Przy kościele stoją najstarsze domy w mieście: drewniany dom z XIX wieku, dom parterowy murowany z XIX wieku, budynek drewniany z przełomu XVIII/XIX w. Przy skrzyżowaniu dróg, pomiędzy ulicą Brzostową a Bojanami, **stoi kapliczka św. Magdaleny**. Od 2021 roku Brok może się pochwalić pięknym portem, zlokalizowanym w pobliżu mostu drogowego i kompleksu „Binduga”.

→ 60 km - ujście Tuchełki

W te okolice często przyjeżdża na ryby znany **kardiolog Zbigniew Religa** i twierdził, że nigdzie nie ma piękniejszych wschodów słońca niż nad Bugiem, niedaleko ujścia Tuchełki.

→ 51,3 km - Szumin

Wieś letniskowa na prawym brzegu. Tuż za nią zaczynają się wielkie meandry Bugu. Za Szuminem rzeka podmywa piaszczyste, porośnięty lasem brzeg. Trochę dalej płynie wśród rozległych łąk.

Atrakcją Szumina jest drewniany dom zaprojektowany i wybudowany przez małżeństwo **znakomitych architektów Zofię i Oscara Hansenów**. Jest to architektoniczna perełka, przykład formy otwartej. Od 2017 roku jest oddziałem Muzeum Sztuki Nowoczesnej w Warszawie. Zwiedzanie tylko po uprzednim umówieniu poprzez stronę internetową Muzeum.



→ RUINY ZAMKU W BROKU
→ fot. Grzegorz Hubert Gerek



→ UJŚCIE TUCHEŁKI
→ fot. Grzegorz Hubert Gerek



→ DOM HANSENÓW
→ fot. arch. UM Łochów



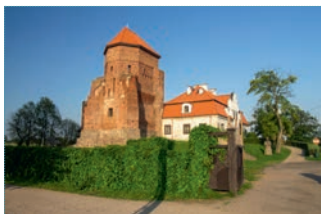
→ MEANDRY BUGA POWYŻEJ BRAŃSZCZYKA → fot. Grzegorz Hubert Gerek



↳ SKANSEN W BRAŃSZCZYKU
↳ fot. Grzegorz Hubert Gerek

→ 43,5 km - Brańszczyk

Brańszczyk to duża wioska gminna, malowniczo położona nad Bugiem. Warto się w niej zatrzymać, **aby zwiedzić Skansen im. Marii Żywirskiej**, urodzonej w Brańszczyku etnografki. W skansenie można zobaczyć chatę kurpiowską wraz z ogródkiem, stodołę wypełnioną narzędziami oraz kuźnię. W domu sołtysa znajduje się ekspozycja prac lokalnego artysty Stanisława Kądzieli, który wyłącznie przy pomocy tradycyjnych narzędzi, wyrzeźbił miniatury wszystkich kapliczek i krzyży przydrożnych w gminie. Jest ich ponad 180.



↳ ZAMEK W LIWIEC NAD LIWCEM
↳ fot. Grzegorz Hubert Gerek

→ 40 km - ujście Liwca

Liwiec to rzeka doskonała na fascynujący spływ kajakowy. Jej źródła znajdują się 142 km od ujścia na wschód od Siedlec.

Liwiec to najdłuższy z dopływów Bugu na Mazowszu. Rzeka płynie przez ok. 148 km i jest spławna dla kajaków od ujścia Muchawki niedaleko Siedlec, a zwłaszcza od ujścia Kostrzyna. Liwiec przez wiele lat był rzeką graniczną między Koroną a Wielkim Księstwem Litewskim, a po Unii Lubelskiej między ziemiami Korony.



↳ WĘGRÓW
↳ fot. Grzegorz Hubert Gerek

Po drodze niezliczone meandry. W okolicach wsi Jarnice, znajduje się **punkt widokowy Sowia Góra** - dawniej było to prawdopodobnie miejsce kultu pogańskiego. Są tacy, którzy twierdzą, że jeszcze w latach 70. XX wieku widziano tu czarownicę. Z Sowiej Góry podziwiać można panoramę na dolinę Liwca. Niezwykły widok czeka kajakarzy w Liwiec na położony blisko rzeki dawny zamek Książąt Mazowieckich, przez wieki warownię graniczną, a obecnie Muzeum - Zbrojownię. Jego historia sięga końca XIV wieku. W odrestaurowanych murach zamkowych mieści się muzeum z ciekawą kolekcją broni z XV-XX wieku. Położenie zamku tuż obok rzeki czyni go obowiązkowym celem wycieczki nawet dla zmęczonych płynięciem kajakarzy. Liczne i ciekawe zabytki czekają też w Węgrowie, największym mieście nad Liwcem. **W barokowym kościele pw. Wniebowzięcia NMP przy węgrowskim rynku zobaczyć można legendarne lustro Twardowskiego.** Warto obejrzeć zespół klasztorny poreformacki z XVIII wieku, gdzie na turystów czeka ekspozycja muzealna „Węgrów - miasto wielu kultur i religii”, a także Dwór Gdański - dawny zajazd z XVIII wieku i zabytkowy cmentarz ewangelicki. W Węgrowie i Kalinowcu funkcjonują zapory i elektrownie. Konieczne uciążliwe przenoski. Ciekawą miejscowością na trasie spływu jest Starawieś z piękną neogotycką rezydencją z XIX wieku. W pałacu znajduje się ośrodek szkoleniowy Narodowego Banku Polskiego. Od brzegu Liwca do pałacu



↳ ELEKTROWNIA WODNA NA LIWCIE
↳ fot. Grzegorz Hubert Gerek



↳ SPŁYW LIWCEM
↳ fot. Grzegorz Hubert Gerek



są ok. 2 km. Zwiedzanie możliwe po wcześniejszym umówieniu się z właścicielami.

Niemal nad samą rzeką znajduje się drewniany dwór w Paplinie. Zwiedzanie tego jednego z najlepiej zachowanych drewnianych dworów na Mazowszu możliwe po wcześniejszym umówieniu się z prywatnym właścicielem.

Tuż za letniskowymi Urlami rzeka wpływa w lasy dawnej Puszczy Kamienieckiej.

W Julinie blisko brzegu, w zabytkowej willi z 1904 roku, znajduje się siedziba Nadbużańskiego Parku Krajobrazowego. Przed wojną willa należała do żony Ignacego Paderewskiego Heleny, która utworzyła w niej Szkołę Hodowli Drobiu i Gospodarstwa Domowego.

Niedaleko za mostem na drodze Wyszaków – Węgrów w Pustych Łąkach na prawym brzegu mieści się sanktuarium Matki Bożej Loretańskiej w Loretto.

Utworzył je ksiądz Ignacy Kłopotowski, założyciel Zgromadzenia Sióstr Matki Bożej Loretańskiej w 1928 roku. Rok później zmieniono nazwę miejscowości na Loretto, co jest nawiązaniem do włoskiego Loreto, w którym znajduje się Sanktuarium Santa Casa.

Im bliżej ujścia do Bugu tym Liwiec szerszy, ale też płytszy.

→ 39,5 km - Kamieńczyk

Ta malowniczo położona wioska była kiedyś miastem książęcym, zwanym Kamieniec Mazowiecki i od niej pochodzi nazwa puszczy, rozciągającej się daleko na wschód i południe. **W XIX wieku niepozorny już Kamieńczyk słynął z doskonałych flisaków, którzy Bugiem, Narwią i Wisłą spławiali towary do Gdańska.** Nie dziwi więc, że na dawnym ryneczku stoi dziś, skądinąd wyjątkowej urody, pomnik flisaka autorstwa Elżbiety Pietras.

Przy kamienieckim Rynku od wielu lat działa prywatne Muzeum Etnograficzno-Historyczne. Prowadzi je Henryk Słowikowski, który zgromadził licznie dawne przedmioty użytku codziennego, militaria, siodła, krosna, narzędzia gospodarskie, a także modele tratw. Muzeum czynne jest codziennie, ale najlepiej umówić się wcześniej telefonicznie (tel. 29 741 17 78)



→ KAJAKARZE NA LIWCU
→ fot. Grzegorz Hubert Gerek



→ PROM NA BUGU W KAMIENICZYKU
→ fot. Grzegorz Hubert Gerek



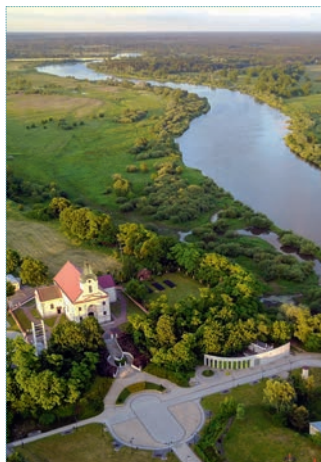
→ POMNIK FLISAKA W KAMIENICZYKU
→ fot. Grzegorz Hubert Gerek



→ TOPOLOWY GAJ W KAMIENICZYKU
→ fot. Grzegorz Hubert Gerek



→ MUZEUM W KAMIENICZYKU
→ fot. Grzegorz Hubert Gerek



↳ WYSZKÓW
↳ fot. Grzegorz Hubert Gerek

→ 32 km - Wyszków

Wyszków to miasto położone na prawym, wysokim brzegu Bugu. Dawniej należało do biskupów płockich. Najcenniejszym jego zabytkiem jest kościół parafialny pw. św. Idziego wybudowany w latach 1793-1795.

W położonym na nadbużańskiej skarpie parku warto zwrócić uwagę na historyczną kordegardę, a także na ławeczkę Jerzego Różyckiego – kryptologa, współautora złamania szyfru Enigmy, który w Wyszkowie kończył szkołę średnią. Park zdobi także pomnik Cypriana Kamila Norwida. Przy wyszkowskim moście na Bugu postawiono dwa pomniki – po lewej poświęcony Żołnierzom Wyklętym ziemi wyszkowskiej, a po prawej poświęcony urodzonemu w Wyszkowie dowódcy Powstania w Getcie Warszawskim Mordechajowi Anielewiczowi. Na Placu Wyzwolenia pomnik przedwojennego Burmistrza Wyszkowa Stanisława Wolskiego, który wraz z żoną uratował w czasie wojny dwie żydowskie dziewczynki.



↳ UJŚCIE RZEKI FISZOR DO BUGU
↳ fot. Grzegorz Hubert Gerek

→ 21 km - ujście rzeki Fiszor

Fiszor to malutka, licząca zaledwie 27 km rzeczką, która na ostatnim odcinku płynie wśród malowniczych łąk, rozlewając się w szerokie jeziora będące pozostałością dawnego koryta Bugu. Na kilkukilometrowym odcinku nadaje się na spływ kajakami.



↳ SKANSEN W KULIGÓWIE
↳ fot. Grzegorz Hubert Gerek

→ 15,5 km - Barcice

We wsi jeden z piękniejszych, drewnianych kościołów północno-wschodniego Mazowsza. Świątynia pw. św. Stanisława Apostoła została wybudowana w 1758 roku. Mimo, że stosunkowo nieduża, mieści aż trzy ołtarze, w tym jeden z 1640 roku.

→ 7,5 km - Kuligów

Kuligów to duża, w sezonie letnim tętniąca życiem, miejscowość letniskowa.

W Kuligowie od 2000 roku działa Skansen Kultury Ludowej i Ziemiańskiej Doliny Narwi, Bugu i Liwca. Pod tą długą nazwą kryje się miejsce warte co najmniej godzinnego zwiedzania. Kolekcjoner i miłośnik staroci związanych z kulturą wsi, Wojciech Urmanowski, zgromadził i udostępnił do zwiedzania wyposażenie karczmy, kuźni, wozowni, obory, spichlerza, stodoły, chałupy wiejskiej, a nawet niewielkiego dworku szlacheckiego. (skansen.powiatwolominski.pl)



↳ BUG KOŁO POPOWA KOŚCIELNEGO
↳ fot. Grzegorz Hubert Gerek

→ 0 km - ujście do Jeziora Zegrzyńskiego

Naprzeciw Serock (informacje w opisie spływu rzeką Narew).



NAD MAZOWIECKIM MORZEM

– Jezioro Zegrzyńskie –

Świętujące w 2023 roku jubileusz 60-lecia Jezioro Zegrzyńskie nazywane jest też „Zalewem Zegrzyńskim”, „Zbiornikiem Dębę” a potocznie „Zegrzyńskim Balatonem” lub „mazowieckim morzem”. Jego powierzchnia wynosi 30,3 km kw., a długość liczona wzdłuż Narwi ok. 18 km. W najszerszym miejscu ma 2,5 km.

Jezioro to sztuczny zbiornik wodny na Narwi, który powstał ze spiętrzenia wód Narwi i Bugu przez zaporę w Dębem wybudowaną w latach 1958-1963. W miejscu jeziora były kiedyś wsie Rybaki i Zagroby. Głównym celem powstania jeziora było gromadzenie wody dla aglomeracji warszawskiej i produkcja prądu, a także miejsce rekreacji. Jezioro Zegrzyńskie szybko stało się jedną z największych atrakcji Mazowsza i jednym z ulubionych miejsc wypoczynku mieszkańców stolicy i okolic. W sezonie jest oblegane przez tłumy. Nie dość, że jest położone blisko stolicy (30 km), to zapewnia atrakcje, których nie powstydziliby się nadmorskie i mazurskie kurorty. Poza położeniem, atutem miejsca jest też znakomicie przygotowana baza noclegowo-gastronomiczna, handlowa i rozrywkowa. Z jeziora wypływa Kanał Żerański łączący szlaki żeglugowe Wisły, Bugu i Narwi.

W wodach Jeziora Zegrzyńskiego, jak mówi legenda, mieszkała, podobna do potwora z Loch Ness, Paskuda. Są i tacy, którzy daliby sobie rękę odciąć, że latem 2023 roku widzieli ją płynącą niedaleko wyspy Euzebia! Swoją karierę żeglarską zaczynał tu Mateusz Kusznierewicz – żeglarz, mistrz świata i mistrz olimpijski. Tutaj też powstała pierwsza baza jego akademii żeglarskiej. Jezioro jest znakomitym miejscem do zrobienia kursu żeglarskiego.

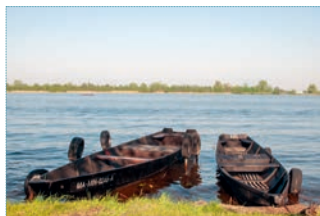
Jezioro Zegrzyńskie można podzielić na trzy części: północną – od mostu w Wierzbicy aż do głównego akwenu zwanego „patelnią”, samą „patelnię” – między Zegrzem na północy, mostem drogowym i Zegrzem Południowym na zachodzie, Nieporętem na południu i Białoobrzegami, i Rynią na wschodzie oraz część zachodnią – między mostem drogowym w Zegrzu a zaporą w Dębem. Każda z nich jest trochę inna.



↳ ZAPORA W DĘBEM
↳ fot. Grzegorz Hubert Gerek



↳ OKOLICE JACHRANKI
↳ fot. Grzegorz Hubert Gerek



↳ ŁÓDKI W SEROCKU
↳ fot. Grzegorz Hubert Gerek



↳ PORT W JACHRANCE
↳ fot. Grzegorz Hubert Gerek



↳ MOST W WIERZBICY ↳ fot. Grzegorz Hubert Gerek



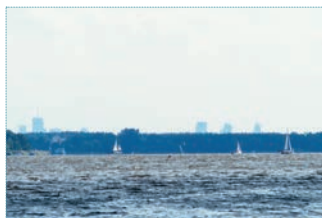
↳ RYNEK W SEROCKU
↳ fot. Grzegorz Hubert Gerek



↳ SEROCK WIDZIANY Z DRUGIEGO BRZEGU
↳ fot. Grzegorz Hubert Gerek



↳ UJŚCIE BUGU DO NARWI
↳ fot. Grzegorz Hubert Gerek



↳ JEZIORO ZEGRZYŃSKIE
↳ fot. Grzegorz Hubert Gerek

WOKÓŁ JEZIORA

Podróż wokół Jeziora Zegrzyńskiego można zacząć w jego północnej części, w Wierzbicy. Z mostu na Narwi mamy piękny widok na północną część jeziora. Widać stąd wieżowce Warszawy z charakterystycznym Pałacem Kultury.

W Wierzbicy przy moście znajdują się przystanie żeglarskie i ośrodek wędkarski „Cicha Zatoka”. Niecały kilometr dalej jest stacja PZW w Serocku.

Serock to najpiękniejsze miasteczko nad Jeziorem Zegrzyńskim, niemal dokładnie naprzeciw ujścia Bugu do Narwi. **Malowniczo usytuowany na wysokiej skarpie zachęca do odwiedzin zabytkami, klimatem i infrastrukturą rekreacyjno-hotelarsko-gastronomiczną.**

Najważniejszy zabytek miasteczka to późnogotycki kościół pw. Zwiastowania Najświętszej Maryi Panny, zlokalizowany na skarpie, z której rozpościera się widok na Narew i ujście Bugu. **Niedaleko od kościoła, w zadbanym parku na wzgórzu zwanym „Barbarka”, w średniowieczu stał gród obronny.**

Przechodząc obok serockiego rynku można zejść nad jezioro, gdzie urządzone plażę z molo i skąd wzdłuż brzegu prowadzi promenada. Przy plaży jest wiele atrakcji: sezonowe stoiska gastronomiczne, boiska do gier czy wodny plac zabaw. Na jeziorze zobaczyć można kajaki, łódki, żaglówki, skutery wodne. Z Warszawy przypląwa tu „Zefir” – wodny tramwaj. Jego trasa biegnie od Żerania (przystaan przy przystanku Cementownia 02) przez Kanał Żerański, Jezioro Zegrzyńskie, aż do Serocka i z powrotem. Rejsy odbywają się od maja do września. Z Serocka można popłynąć także w rejs po Narwi i jeziorze zabytkowym statkiem pasażerskim Żegluga Mazowieckiej „Albatros”. **Promenadą wyruszyć można na długi spacer wzdłuż brzegu jeziora.** Po przejściu bulwaru, ulicą Rybaki dojść można do lasu, mijając dom, w którym w 1948 roku kilka dni spędził znany malarz hiszpański Picasso. Dalej, cały czas blisko brzegu, prowadzi ścieżka ekologiczna „Jadwisin”, gdzie minąć można plażę hotelu Narvil i dojść do portu Yacht Clubu Warszawa. To jeden z większych portów na jeziorze.



→ MAZOWIECKIE MORZE → fot. Grzegorz Hubert Gerek

Dalej ścieżka wiedzie wzdłuż rezerwatu przyrody „Jadwisin”, w środku którego znajduje się neorenesansowy pałac Radziwiłłów. **Niedaleko kolejny rezerwat „Wąwóz Szaniawskiego”**. Nazwa pochodzi od pisarza i dramaturga Jerzego Szaniawskiego, który miał tu swój dom. Dom spłonął w niewyjaśnionych okolicznościach w latach 70. XX wieku i do dziś pozostały tylko fragmenty fundamentów i schodów. Obok port Clubu Miła Zegrzynek, a dokładnie naprzeciw jest ujście rzeki Rządza.

Wschodni brzeg części północnej to nadnarwiańskie łąki i starorzeczka oddzielone od jeziora wałem. Naprzeciw Serocka do jeziora wpływa Bug, a 3 km dalej Rządza, przy ujściu której znajduje się największa wyspa na jeziorze – Euzebia. Zegrze Północne to twierdza zbudowana pod koniec XIX wieku przez rosyjskiego zaborcę. Przebudowywana i rozbudowywana odegrała dużą rolę w walkach I wojny światowej. W kilku miejscach podziwiać można potężne obiekty twierdzy. Wojsko do dziś działa w Zegrzu – istniejąca przez dziesięciolecia Szkoła Oficerów Łączności szkoli wojskowych informatyków. Znajduje się tu też dowództwo Wojsk Obrony Terytorialnej. We wschodniej części Zegrza, w XIX-wiecznym pałacu, działa centrum hotelarsko-gastronomiczno-szkoleniowe. Do lat 90. XX wieku było tu centrum szkoleniowe Polskiej Agencji Prasowej. W Zegrzu są także porty jachtowe, między innymi Wojskowego Klubu Sportowego „Zegrze”.

→ PORT W JACHRANCE
→ fot. Grzegorz Hubert Gerek→ ZEGRZE PÓLNOCNE
→ fot. Grzegorz Hubert Gerek→ MOST W ZEGRZU
→ fot. Grzegorz Hubert Gerek



→ ZAGŁÓWKI
→ fot. Grzegorz Hubert Gerek



→ PORT W NIEPORĘCIE PILAWA
→ fot. Grzegorz Hubert Gerek



→ NA JEZIORZE
→ fot. Grzegorz Hubert Gerek

Środkowa część jeziora zwana jest „patelnią”. W tym miejscu jest ono najszersze, niemal 2,5 km jest z Zegrza do położonego nad południowym brzegu ujścia Kanału Żerańskiego. **Na „patelni” latem są dziesiątki żaglówek, motorówek, jachtów, kajaków czy też windsurferów.**

Gwarno tu i tłoczono jak na mazurskich jeziorach. Most drogowy na drodze Warszawa – Pułtusk oddziela „patelnię” od trzeciej części, zachodniej ciągnącej się przez ponad 7 km aż do zapory w Dębem. Znacznie mniej tu żeglarzy i miłośników sportów motorowodnych.

Po prawej stronie na stosunkowo wysokim brzegu znajduje się miejscowość Skubianka, a później Jachranka i Izbica. Powstało tu kilka kompleksów rekreacyjno-konferencyjnych z najstynniejszą „Warszawianką”. Jest kilka, niewielkich w porównaniu z „patelnią”, portów i plaż przy kompleksach rekreacyjnych.

Po przeciwnej stronie, od strony Wieliszewa, brzeg jest niższy, więc rozległe łąki wieliszewskie chronione są wałem. Spacerując nim od zapory w dół jeziora miniami najpierw kompleks leśny otaczający jedną z ważniejszych inwestycji związanych z jeziorem – ujęcie wody wodociągu północnego zaopatrującego stolicę. Za wodociągiem, bliżej Zegrza Południowego, wał oddziela jezioro od rozległych łąk i starorzeczy narwiańskich, z których część chroniona jest w **rezerwacie przyrody „Wieliszewskie Łęgi”**. Pusto tu i spokojnie.



→ MOST W ZEGRZU ODDZIELA ŚRODKOWĄ OD ZACHODNIEJ CZĘŚCI JEZIORA → fot. Grzegorz Hubert Gerek



Zegrze Południowe, do którego od niedawna dojeżdżają pociągi SKM, tętni życiem. Jest tu kilkanaście portów i przystani, hotele, ośrodki sportów wodnych, restauracji i sezonowe punkty gastronomiczne. Można wypożyczyć jacht, łódkę, motorówkę, zrobić kurs żeglarski czy motorowodny. Z Zegrza widać całą „patelnię”. 300 m od brzegu znajduje się charakterystyczna „Wyspa Elektryczna” z betonowym budynkiem, w którym kiedyś stał transformator zasilający pogłębiarki.

Południowy i wschodni brzeg jeziora, od Nieporętu po ujście Rządzy, w sezonie jest najbardziej oblegany przez miłośników plażowania, żeglarstwa i innych sportów wodnych. Do Biało-brzegów i Nieporętu można dojechać z Warszawy podmiejskim autobusem, a kanałem żerańskim przypływa w sezonie statek wycieczkowy. Między Zegrzem, a ujściem kanału, jest kilka restauracji, barów i chyba najpopularniejsza i najbardziej oblegana **Dzika** (bez obaw - tylko z nazwy) **Plaża w Nieporęcie z moła i placem zabaw dla dzieci**, alejkami spacerowymi wśród zieleni, siłownią w plenerze, wypożyczalniami sprzętu wodnego i rowerów, zapleczem sanitarnym i gastronomicznym. Dalej są kolejne restauracje i hotele, a przy samym ujściu kanału żerańskiego duży port. W kolejnym porcie Nieporęt – Pilawa swoją bazę ma wiele klubów żeglarskich. Aż do ujścia Rządzy, nad brzegiem i w jego pobliżu, są restauracje, hotele, ośrodki czasowe. Zaletą tych okolic nad jeziorem są nie tylko piaszczyste plaże, ale i doskonałe, przesycone zapachem sosnowych lasów powietrze.



↳ ŁABĘDZIE NIEME
↳ fot. Grzegorz Hubert Gerek



↳ PRZYSTAŃ W NIEPORĘCIE
↳ fot. Grzegorz Hubert Gerek



↳ NA JEZIORZE
↳ fot. Grzegorz Hubert Gerek



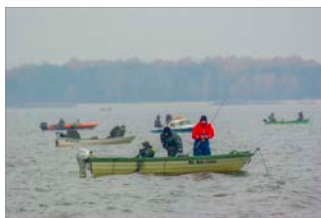
↳ PORT NIEPORĘT PILAWA ↳ fot. Grzegorz Hubert Gerek



↳ BRZEG JEZIORA OD STRONY IZBICY I JACHRANKI
↳ fot. Grzegorz Hubert Gerek



↳ PORT W ZEGRZU PÓŁNOCNYM
↳ fot. Grzegorz Hubert Gerek



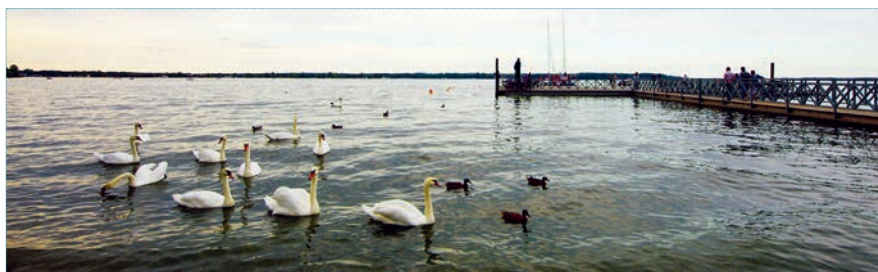
↳ WĘDKARZE
↳ fot. Grzegorz Hubert Gerek

Jeziro to raj dla miłośników wędkowania, biorą tu między innymi leszcze, sandacze, szczupaki sumy, płocie czy okonie. Do dyspozycji wędkarzy są między innymi: przystań wędkarska Polskiego Związku Wędkarskiego w Serocku, ośrodek rybacki PZW „Cicha Zatoka” w Wierzbicy, przystań wędkarska Zegrze Rybaki i stacja wędkarska w Zegrzu.

Informacje o aktualnej bazie noclegowo-gastronomicznej, atrakcjach itp. warto sprawdzać w Oficjalnym Serwisie Turystycznym Regionu Jeziora Zegrzyńskiego

- www.jezioro.zegrzynskie.pl

Ze strony można pobrać aplikację przygotowaną dla wypoczywających nad Jeziorem Zegrzyńskim i w jego okolicy przez Powiat Legionowski. W niej znajduje się m.in. baza noclegów, punktów gastronomicznych i wypożyczalni sprzętu, trasy turystyczne, opisy atrakcji, zabytków, kalendarz wydarzeń kulturalno-rozrywkowych. Jest też mapa dla żeglarzy z alertem, który m.in. ostrzega przed przeszkodami na szlaku wodnym.



↳ NIEPORĘT ↳ fot. Grzegorz Hubert Gerek



WKRA

Wkra to jeden z ważniejszych prawych dopływów Narwi. Uchodzi do niej w okolicach Pomiechówka, będąc najmniejszą częścią największego węzła hydrologicznego w Polsce: Narew zasilona wodami Bugu po około 30 km przyjmuje wody Wkrzy, by po kolejnych 5 km ujść do Wisły. Wkra, płynąc przez Mazowsze, mija rezerwat przyrody: znajdujący się niedaleko Gołuszyna „Gołuska Kępa”, „Dziektarzewo” w Głinojecku i Dolina Wkrzy w okolicach Pomiechówka.

Jak czytamy na stronie jednej z firm organizujących spływy kajakowe po Wkrze www.kajaki-wkra.com - *Nazwa rzeki Wkrzy notowana była już w I połowie XI wieku. Nie pochodzi od słowa „kra” – jak to często niektórzy tłumaczą. Spływająca rzeką kra po zimowych roztopach nie miała żadnego większego znaczenia na tak małej rzece. Językoznawcy doszli do wniosku, że Wkra pochodzi od pruskiego Yikru, co znaczy zwrrotny, żwawy, kręty. W „Falsyfikacie Mogileńskim” (ok. 1065 roku) pojawia się słowo „Nauchra”, które zdaniem badacza „Falsyfikatu” Józefa Płochy ma odnosić się do Wkrzy. Aleksander Brückner wywodzi nazwę rzeki od słowa Wiar, której nazwa z kolei pochodzi od Wjahor, Wjahra – co oznacza „kręty”, „krzywy”.*

Wkra wypływa z okolic wsi Szkotowo (woj. warmińsko-mazurskie) najpierw jako Nida, później płynie jako mała rzeka Działdówka, a wpływa na Mazowsze już jako Wkra.

Rzeka doskonała na spływy kajakowe. Wyprawę proponujemy rozpocząć w Strzegowie, równe 100 km od ujścia.

→ 100 km - Strzegowo

Płynąc Wkrą przez wieś, której historia sięga połowy XIV wieku, na prawym brzegu zobaczyć można drewniany zabytkowy kościół pw. św. Anny z 1756 roku i XIX-wieczną drewnianą dzwonnice. **Przy kościele rosną dwa dęby, które według legendy zasadził król Kazimierz Wielki.**

W Strzegowie jest cmentarz żydowski, na którym najstarszy nagrobek pochodzi z 1911 roku. Ciekawostką jest, że miejscowość spełniała warunki, aby stać się miastem, mieszkańcy sprzeciwili się jednak takiemu pomysłowi.

→ 93 km - Unierzyż

Bystrze na miejscu dawnego młyna. Trzeba uważać na **metalowe elementy wystające z wody**. Kilkaset metrów dalej most na lokalnej drodze.

→ 85 km - Głinojeck

W Głinojecku znajduje się bystrze na jazie dawnego młyna więc konieczna jest przenoska. **Tuż obok malownicze ruiny dawnej cukrowni.** Pierwsza wzmianka o wsi pochodzi z dokumentu z 1403 roku.



→ WKRA PONIŻEJ STRZEGOWA
→ fot. Grzegorz Hubert Gerek



→ GOTOWE NA KOLEJNY SPŁYW
→ fot. Andrzej Świętkowski



→ WKRA
→ fot. Grzegorz Hubert Gerek



→ ZIMORODEK
→ fot. Andrzej Świątkowski

→ 81 km - Kondrajec Szlachecki

Działą tu nowa elektrownia wodna. W zależności od stanu wody – albo konieczna przenoska albo możliwe ostrożne przepłynięcie.

→ 78,5 km - Wkra

Kolejne spiętrzenie po dawnym młynie. **Wcześniej drewniany most nad rzeką, a we wsi drewniany dwór z końca XIX wieku otoczony zabytkowym parkiem.**



→ WKRA W REZERWACIE „DZIEKTARZEWO”
→ fot. Piotr Dylewski

→ 72 km - rezerwat przyrody „Dziektarzewo”

Ten odcinek spływu kajakowego Wkrą uznawany jest za najpiękniejszy. Zapewne za sprawą drzew rosnących na wysokiej skarpie, tworzących swego rodzaju tunel nad głowami kajakarzy, a przy tym niesamowity klimat spływu. W nurcie powalone drzewa sprawiają, że spływ w tym miejscu jest pełen emocji i wymaga od kajakarzy dużo uwagi i ostrożności.

→ 70 km - Dziektarzewo

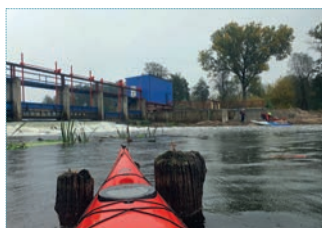
W Dziektarzewie, niecałe 100 m od rzeki, stoi jeden z najpiękniejszych murowanych kościółków północnego Mazowsza. Kościół pw. św. Katarzyny wybudowano w XV wieku i mimo, że wielokrotnie przebudowywany, zachował późnogotycki charakter. Ciekawostką jest znajdujący się na jednej z jego ścian zegar słoneczny z 1842 roku. Odcinek od Dziektarzewa przez Goszczyce Poświętne aż do Malużyna to Wkra bardzo silnie meandrująca wśród łąk i pól.



→ KOŚCIÓŁ W DZIEKTARZEWIE
→ fot. Kot:petar, CC BY-SA 3.0 PL, WC

→ 58 km - Malużyn

Na Wkrze most. Pod nim szybki nurt, możliwe kołki czy kamienie. **Atrakcją miejscowości jest nietypowy murowano-drewniany kościół pw. Zwiastowania Najświętszej Marii Panny z XVI wieku.** Do murowanego prezbiterium dostawiono drewnianą nawę. Obok kościoła znajduje się najstarsza na Mazowszu, drewniana dzwonnica z 1655 roku.



→ ELEKTROWNIA W GUTARZEWIE
→ fot. Piotr Dylewski

→ 56 km - most w Kępie

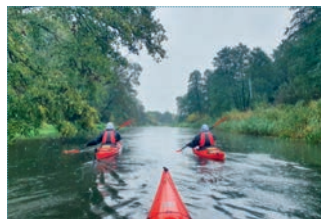
Drewniany most na rzece.

→ 51,5 km - ujście rzeki Łydyni

Łydynia to lewy dopływ Wkry. **Największe miasto nad nią położone to Ciechanów, gdzie opływa Zamek Książąt Mazowieckich.** Związana jest z nią, Ciechanowem i... królową Boną pewna legenda, według której Łydynia zawdzięcza swoją nazwę samej królowej, która moczyła w jej wodach swoje łydki.

**→ 51 km - Gutarzewo**

Na miejscu **zniszczonego mostu działa tu niewielka elektrownia wodna**. Pod mostem spiętrzenie i konieczna przenoska. Dalej Wkra robi się szersza, ale ma wolniejszy nurt. Po obu stronach plaże, na których można wypocząć.



→ WKRA PONIŻEJ GUTARZEWA
→ fot. Piotr Dylewski

→ 48 km - ujście Raciążnicy

To największy, prawostronny dopływ Wkry. Spławiany tylko wiosną.

→ 47,5 km - Sochocin

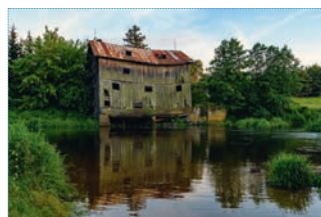
Gmina Sochocin leży nad brzegami Wkry, Raciążnicy i Łydyni. Cały jej teren wchodzi w skład obszaru ekologicznego „Zielone Płuca Polski”. W Sohocinie na prawym brzegu uchodzi rzeka Raciążnica. Po dawnym młynie pozostało niebezpieczne spiętrzenie, w tym miejscu konieczna jest przenoska. **W miejscowości neogotycki kościół pw. św. Jana Chrzciciela wybudowany w I poł. XX wieku z organami z 1931 roku firmy Rieger**. W Sohocinie funkcjonuje Izba Pamiątkowa Guzikarstwa – muzeum historii Sohocina przypominające o jego guzikarskich tradycjach. Przez Sochocin przebiega trasa imprezy turystycznej „Marsz Gwiazdzisty – pieszko, konno, kajakiem, rowerem przez powiat płoński”.



→ SPŁYW NA WKRZE
→ fot. arch. MROT

→ 41 km - Bolęcín

Kolejna na Wkrze elektrownia wodna. **Konieczna jest przenoska**. Po drodze także most drogowy, pod nim ukryte pale wymagające uwagi.



→ STARY MŁYN WODNY W JOŃCU
→ fot. Adobe Stock

→ 30 km - Joniec

Wieś założona przez króla Jana III Sobieskiego. Kilkaset metrów przed mostem **jest spiętrzenie po dawnym młynie wodnym** – trzeba uważać, pale w nurcie. W Jońcu znajduje się zabytkowy kościół pw. św. Ludwika z 1784 roku. Miejscowość często odwiedzana jest przez wędkarzy.



→ WYSOKA SKARPA NAD WKRĄ
→ fot. Grzegorz Hubert Gerek

→ 26,5 km - ujście Sony

Sona to lewobrzeżny i najdłuższy dopływ Wkry, do której uchodzi niedaleko wsi Popielżyn-Zawady.

→ 20 km - Ciekсын

Leży przy ujściu Nasielnej (lewy dopływ) do Wkry. Płynąc trzeba uważać na kamienie. Atrakcją miejscowości jest **kościół pw. św. Doroty autorstwa renesansowego architekta Jana Baptysty z Wenecji**, twórcy kościołów na Mazowszu (z m.in. charakterystyczną ornamentowaną kolebką) określanych jako tzw. grupa pułtuska.



→ ZIMOWY SPŁYW NA WKRZE.
KOŚCIÓŁ W POMIECHOWIE.
→ fot. Andrzej Świątkowski



→ MOST NA WKRZE W GOŁAWICACH
→ fot. Adobe Stock

→ 19,5 km - Borkowo

Most drogowy. W miejscu dawnego mostu jest kamienisty próg, a na lewym brzegu plaża. **Płynąc z Borkowa po lewej minimy dawny dwór Ostrowskich z 1925 roku.**

→ 17 km - Błędowo

Próg po dawnym młynie, trzeba być ostrożnym. Po prawej, w pewnej odległości od rzeki, jezioro Pomocnia ulubione **miejsce bytowania licznych ptaków**, m.in. kaczek i łabędzi. Spotkać tu można także kormorany.



→ WKRA W KOSEWKU
→ fot. Grzegorz Hubert Gerek

→ 13 km - Goławice Pierwsze

W miejscowości wybudowano efektowny most wiszący, który powstał w 1985 roku z pomniejszonego pięciokrotnie projektu mostu Grota Roweckiego w Warszawie. Warto dodać, że ze względów finansowych zrezygnowano z budowy oryginalnego mostu w stolicy. **Na ponad kilometrowym odcinku rzeka przepływa przez rezerwat przyrody „Dolina Wkrzy”.**

→ 8 km - Kosewko

W pobliżu dawnej zapory znajduje się drewniano-żelazna kładka dla pieszych, są też pozostałości po drewnianym młynie. **Pod kładką bystrze, należy zachować ostrożność.**



→ WKRA W OKOLICACH MOSTU W POMIECHÓWKU
→ fot. arch. MROT

→ 4 km - Pomiechówek

Nad Wkrą są mosty drogowy i kolejowy. Przed mostem drogowym, na lewym brzegu, jest plaża z infrastrukturą rekreacyjną. Do odwiedzenia miejscowości zachęcają szlaki turystyczne, place zabaw, boiska, siłownie zewnętrzne, a także nowoczesny, zbudowany z naturalnych materiałów, kompleks sportowo-rekreacyjny - Park Dolina Wkrzy. - *Park to miejsce unikatowe w skali Mazowsza, a nawet Polski. Jest rozległym terenem leśno-rekreacyjnym, wykorzystującym walory rzeki oraz położonego nad nią terenu leśnego.* – czytamy na stronie internetowej Urzędu Gminy Pomiechówek. **Znajdują się tu m.in. park linowy, ścianka wspinaczkowa, tyrolka nad Wkrą, plaża z promenadą, na ścieżce przyrodniczej wiaty edukacyjne, łąka motyli, miejsca piknikowe.** Jest też wieża widokowa. Odwiedzający park mogą doświadczyć spaceru w koronach drzew kładką o długości ponad 200 m, od 2,5 do 6,8 m nad ziemią.



→ PLAŻA NA WKRZE W POMIECHOWIE
→ fot. arch. MROT

→ 3 km - Pomiechowo

W Pomiechowie na prawym brzegu jest zagospodarowana plaża, a na lewym **Skarpa na Księżej Górze** - punkt widokowy.

→ 0 - Ujście Wkrzy do Narwi

Tuż przed ujściem do Narwi Wkra płynie przez rozległe łąki, silnie meandrując i tworząc starorzeczca.



PILICA

Pilica jest największym lewobrzeżnym dopływem Wisły. Ma 319 km długości, od źródeł w Jurze Krakowsko-Częstochowskiej płynie przez województwa śląskie, świętokrzyskie, łódzkie i mazowieckie. Mazowiecki bieg rzeki rozpoczyna się w pobliżu wsi Myślakowice-Kolonia i ma około 94 km. Przepływając przez Nowe Miasto, Białobrzegi oraz Warkę zasilają królową polskich rzek, uchodząc do Wisły niedaleko Mniszewa. Jest to bardzo popularny szlak kajakowy, z wartkim nurtem, licznymi wyspami, łaciami i starorzeczami, pozbawiony przeszkód hydrotechnicznych.

→ 90 km - Domaniewice prom

Domaniewice to dobre miejsce do rozpoczęcia spływu. Z lewej Pilicę zasilają **wody Rokitnej** (ok. 17 km długości, niespławna), brzeg po tej stronie porośnięty jest sosnowym lasem.

→ 86 km - Łęgonice i Łęgonice Małe

Łęgonice i Łęgonice Małe do XVIII wieku stanowiły jedną miejscowość, Pilica opływała ją od południa. Pod koniec tego stulecia rzeka zmieniła bieg, dzieląc wieś na dwie części. Większa, północna – Łęgonice – znalazła się na Mazowszu, południowa i mniejsza – Łęgonice Małe – w Małopolsce.

→ 82 km - Nowe Miasto nad Pilicą

Nowe Miasto nad Pilicą położone jest na skarpie wznoszącej się ponad 20 m nad lewym brzegiem rzeki.

Leży w malowniczej okolicy, w dawnej ziemi rawskiej historycznego Mazowsza. Znajduje się tu wiele zabytków sakralnych: kościoły św. Kazimierza oraz Opieki Matki Bożej Bolesnej, a także klasztor oo. kapucynów. Na przełomie XIX-XX wieku przebywał w nim ojciec Honorat Koźmiński – błogosławiony katolicki, założyciel kilkunastu bezhabitowych zgromadzeń zakonnych. Tutaj też zmarł.

W 1997 roku został patronem miasta. W klasztorным muzeum zachowano należące do niego rzeczy codziennego użytku, pióro, pukiel włosów, relikwie i szaty. Spacerując po mieście warto zwrócić uwagę na zespół pałacowy z XVIII-XX wieku z pałacem i parkiem, dworzec Grójeckiej Kolei Dojazdowej oraz zabytkowy cmentarz. Przed I wojną światową w miasteczku funkcjonował popularny ośrodek przyrodolecznicy, gościli w nim między innymi Henryk Sienkiewicz, Eliza Orzeszkowa i Maria Dąbrowska. Wojna zrujnowała uzdrowisko i zakład nie wznowił działalności w niepodległej Polsce.

→ 80,7 km - ujście Drzewiczki

Drzewiczka to jeden z najdłuższych dopływów Pilicy (91,5 km), u jej ujścia wybudowano stawy rybne. **Na przeciwległym, lewym brzegu Pilicy znajduje się nowomiejskie kąpielisko.**



→ PILICA
→ fot. Adobe Stock



→ PILICA, MOST I PLAŻA W TOMCZYCACH
→ fot. Adobe Stock



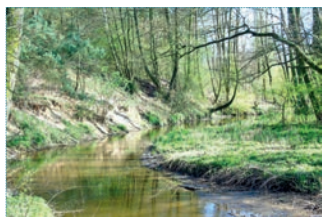
→ DREWNIANY MOST NA PILICY W GOSTOMI
→ fot. Adobe Stock



→ PILICA W OKOLICACH GOSTOMI → fot. Adobe Stock



→ PILICA W OKOLICACH REZERWATU „TOMCZYCE”
→ fot. Adobe Stock



→ MOGIELANKA
→ fot. GeoKrzychu, CC BY-4.0, WC



→ RYNEK W PRZYBYSZEWIE
→ fot. GeoKrzychu, CC BY-4.0, WC

→ 75 km - Gostomia, most drewniany

W Gostomii przepływamy pod najdłuższym mostem drewnianym w Polsce. **Wybudowany został przez wojsko w końcu lat 80., mierzy 126,3 m długości i 4,2 m szerokości.** Mniej więcej kilometr od prawego brzegu rzeki rozciąga się duży rezerwat przyrody „Sokół” chroniący naturalne siedliska leśne charakterystyczne dla doliny Pilicy. Warto się tam spacerować.

5 km dalej w dół rzeki, już nad samym brzegiem, rozciąga się **rezerwat przyrody „Tomczyce”**. Ochronę rezerwatową objęto stromą skarpe, przeciętą kilkoma parowami i porośłą starym lasem sosnowo-dębowym. Zbocze doliny, o wysokości do 30 m, zachowuje stromiznę dzięki ciągłej erozji przez wody rzeki.

→ 69 km - Tomczyce

Most i plaża. Od tego miejsca bardzo długi odcinek przez tereny niezamieszkałe. **Rzeka płynie daleko od wiosek aż do Osuchowa.**

→ 56,8 km - ujście Mogielanka

Mogielanka jest lewym dopływem Pilicy o długości 43 km, jest bardzo meandrująca i malownicza, spławna jedynie w dolnym odcinku.

→ 56,6 km - Osuchów, most drogowy

→ 53,6 km - Przybyszew, most, wyspy na Pilicy

Przybyszew należał niegdyś do biskupów płockich. Do dzisiaj nad miastem dominuje widoczny z rzeki **neogotycki kościół pw. św. Apostołów Piotra i Pawła**, w którego kryptach pochowano bohatera powstania kościuszkowskiego gen. Antoniego Madalińskiego.



→ 51,8 km - Pacew, most

→ 49,6 km - Góry, most

→ 47 km - Białobrzegi

Brzegi - od drugiej połowy XVII wieku Białobrzegi - to miasto leżące na terenie historycznego Zapilicza, regionu należącego do Mazowsza. **Najwięcej interesujących atrakcji znajdziemy przy rynku – Placu Zygmunta Starego.**

Znajduje się tu pomnik białobrzeskich gęsi (nawiązujący do legendy o pochodzeniu nazwy – brzegów Pilicy białych od wypasających się gęsi), ławeczka Jeremiego Przybory i udomowionej przez niego sójki (mieszkała nad Pilicą i często bywał w Białobrzegach), 12 tablic przypominających o najważniejszych wydarzeniach z historii miasta.

W Białobrzegach warto wstąpić do neobarokowego kościoła pw. Świętej Trójcy, zaprojektowanego przez Stefana Szyllera. Dla wielbicieli architektury i zabytków techniki wielką atrakcją będzie most żelbetowy wybudowany w latach 30.

Była to wtedy największa w kraju przeprawa tego typu.

W dzielnicy Borki, na rzece Pierchnia, stoi drewniany młyn wybudowany w XIX wieku i unowocześniony po II wojnie światowej – prawdopodobnie niektóre elementy wyposażenia pochodzą z białobrzeskiej synagogi.

→ 45,5 km - Białobrzegi, Most im. biskupa Jana Chrapka

Most drogowy na trasie S7 nosi imię biskupa radomskiego Jana Chrapka, który zginął tragicznie w wypadku samochodowym w pobliskiej wsi – Starych Sieklukach.

→ 40,2 km - Brzeźce, starorzecze Pilicy (prawy brzeg)

→ 38,2 km - Budy Blejkowskie, most

→ 33,3 km - Budy Michałowskie, most

→ 31,4 km - Ujście Dygi

Po prawej stronie znajduje się **ujście rzeczki Dyga**. Jest to niespławny i niemal w całym swoim biegu (25,5 km) uregulowany dopływ Pilicy.

→ 17,1 km - Warka, żelazny most kolejowy

→ 17 km - Warka

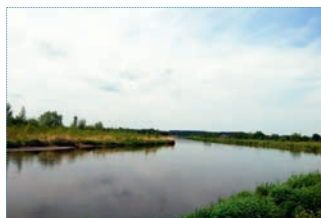
Pierwsza wzmianka o Warce pochodzi z XIII wieku. Istnieje co najmniej trzy hipotezy na temat powstania nazwy: od przedrostka *war* oznaczającego miejsce wirów rzecznych, od słowa „warować” czyli umacniać/fortyfikować, lub **od słowa „warzyć” czyli gotować. Ostatnie słowo oznacza etap produkcji piwa** i nawiązuje do zacnych tradycji browarniczych



→ ŁAWECZKA JEREMIEGO PRZYBORY
W BIAŁOBRZEGACH
→ fot. Wawa65, CC BY-SA 4.0, WC



→ MOST W BIAŁOBRZEGACH
→ fot. Piotr Dylewski



→ PILICA WE WSI BRZEŹCE
→ fot. Wawa65, CC BY-SA 4.0, WC



→ CENTRUM WARKI
→ fot. arch. MROT



→ MUZEUM PUŁAWSKIEGO W WARCE
→ fot. arch. MROT



→ PILICA PONIŻEJ WARKI
→ fot. Adobe Stock



→ ODPOCZYWAJĄCE KACZKI KRZYŻÓWKI
→ fot. Grzegorz Hubert Gerek



→ MOST ŻELAZNY NAD PILICĄ
→ fot. Adobe Stock

miasta. Sława wareckiego sięgała daleko, według jednej z anegdot jego wspomnienie miało nawet uratować życie papieża Klemensa VIII! **Wśród zabytków miasta wyróżnia się kościół pw. św. Mikołaja Biskupa ze studnią „Dziekanka”, której woda ma podobno magiczne działanie.** W krypcie kościoła pw. Matki Bożej Szkaplerznej złożono szczątki m.in. książąt mazowieckich (Trojdena I i Siemowita II). Przed klasycystycznym ratuszem, na środku rynku znajduje się pomnik hetmana Stefana Czarnieckiego, który dowodził w zwycięskiej bitwie ze Szwedami rozegranej pod miastem. W Winiarach, północno-wschodniej części Warki, znajduje się Muzeum im. Kazimierza Pułaskiego. W jego wnętrzu można obejrzeć wystawę poświęconą patronowi i Polakom zasłużonym dla USA, inna stała ekspozycja przedstawia historię miasta. Muzeum otacza zrewitalizowany park pałacowy. **Atrakcją pobytu w Warce będzie z pewnością zwiedzanie Browaru Warka** (po wcześniejszym umówieniu wizyty). Warka jest jednym z punktów Grójecko – Wareckiego Szlaku Jabłkowego.

→ **13,5 km - Warka, oczyszczalnia ścieków**
Za zakrętem rzeki na lewym brzegu rozpoczynają się wysokie skarpy, które ciągną się aż do wsi Pilica.

→ **11 km - Stara Warka, grodzisko**
Na wzgórzu ponad lewym brzegiem rzeki widoczne są **wały średniowiecznego grodziska.**

→ **1,1 km - most żelazny na trasie Warszawa-Sandomierz**

→ **0 km ujście do Wisły**



→ UJŚCIE PILICY DO WISŁY → fot. Adobe Stock



MNIJSZE RZEKI MAZOWSZA

– Bzura, Skrwa, Wilga i Świder –

BZURA

Długość: 173 km, powierzchnia dorzecza 7763 km², średni spadek ok. 30 cm/km, prędkość nurtu 0,4 m/s (wolny).

Swój bieg Bzura rozpoczyna w granicach Łodzi. W górnym biegu uregulowana, dopiero po minięciu Łowicza odzyskuje naturalny charakter i zaczyna meandrować. Na teren Mazowsza wpływa nieco poniżej ujścia do niej Rawki. Jedynym większym ośrodkiem, przez który przepływa na odcinku mazowieckim, jest Sochaczew. Uchodzi, jako lewy dopływ, do Wisły naprzeciwko Wyszogrodu. **Jej większymi dopływami są Ochnia, Mroga, Słudwia, Skierniewka, Rawka, Pisia i Utrata.** Bzura jest niedoceniana jako szlak kajakowy. Wynika to z niezbyt pochlebnej opinii o jakości jej wód. Stan ten od lat ulega poprawie. Woda jest coraz czystsza, a łatwość spływu i atrakcyjne widoki przyciągają coraz więcej amatorów kajakarstwa.

→ **42,7 km - Kozłów Szlachecki, most drogowy**

We wsi, ok. 300 m na lewo od rzeki, znajduje się gotycki kościół pw. św. Mikołaja z końca XV wieku. Mimo licznych zniszczeń i przebudów (ostatnie poważne na przełomie XIX i XX wieku) zachowały się w nim elementy oryginalnej, gotyckiej substancji. 200 m od mostu w dół rzeki po lewej stronie jest zatopione dawne wyrobisko kopalniane (Łowisko Łabędź).

→ **40,7 km - ujście Suchej**

Z prawej strony do Bzury **wpada Sucha**, rzecznica spławna jedynie w okresie wyższych stanów wody. Jest wtedy szybko płynąca i niezbyt przyjemna.

→ **37,8 km - Kozłów Biskupi, most drogowy**

Po prawej, 60 m od brzegu znajduje się widoczny z rzeki **gotycki kościół pw. Najświętszego Serca Pana Jezusa z 1443 roku.**

→ **33,4 km - ujście Pisi**

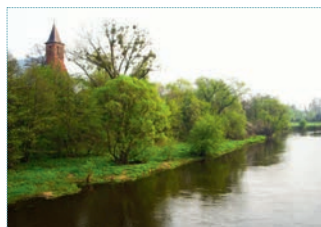
Z prawej strony do **Bzury uchodzi Pisia**, rzeka długości ok. 60 km. Przepływa m.in. przez Radziejowice, Żyrdów i Wiskitki.



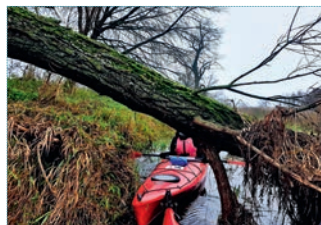
→ BZURA W OKOLICACH KOZŁOWA
→ fot. Adobe Stock



→ SPŁYW
→ fot. Adobe Stock



→ KOŚCIÓŁ W KOZŁOWIE BISKUPIM
→ fot. Tomasz Kuran, CC BY 2.5, WC



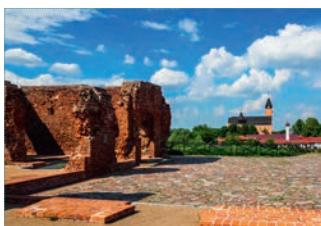
→ SPŁYW RZEKĄ PISIA
→ fot. Piotr Dylewski



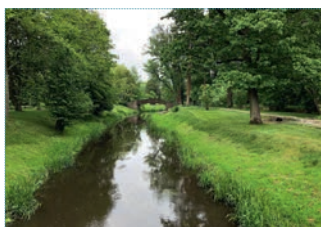
→ MUZEUM KOLEI WĄSKOTOROWEJ
→ fot. Marta Przygoda



→ MUZEUM ZIEMI SOCHACZEWSKIEJ I POLA BITWY
NAD BZURĄ → fot. Wistula, CC BY 3.0, WC



→ RUINY ZAMKU W SOCHACZEWIE
→ fot. Adobe Stock



→ UTRATA W ŻELAZOWEJ WOLI
→ fot. Cheprzy (Andrzej Barabasz), CC BY-SA 4.0, WC



→ BZURA W OKOLICACH PLECEWIC
→ fot. Piotr Dylewski

→ 32,4 km - Sochaczew, kładka piesza, most drogowy

Nad nurtem przerzucono kładkę pieszą (most wiszący), jedną z dwóch w Sochaczewie. Ok. 25 m dalej znajduje się most drogowy. Sochaczew to jedna z najstarszych osad mazowieckich. W tutejszym klasztorze benedyktynów miał w 1138 roku dokonać żywota książę Bolesław Krzywousty.

Budynek dawnego ratusza jest współcześnie siedzibą Muzeum Ziemi Sochaczewskiej i Pola Bitwy nad Bzurą. W mieście znajduje się również Muzeum Kolei

Wąskotorowej, w którego zbiorach znajduje się 163 jednostek taboru (lokomotywy, wagony itp.). Stąd ruszyć można w 18 km podróz zabytkową lokomotywą. Muzeum jest jednym z punktów trasy turystycznej Industrialne Mazowsze. Przez Sochaczew przechodzi również Szlak Chopinowski, a będąc tutaj wypada skosztować lokalnych ciastek – mazurków Chopina.

→ 30,6 km - plaża, bulwary

Teren pomiędzy plażą i ruinami zamku w ostatnich latach został zrewitalizowany. **Wybudowano bulwary, nagrodzone w 2021 roku tytułem Modernizacji Roku 2021.**

→ 30,1 km - Sochaczew, zamek

W mieście zachowały się **ruiny zamku Książąt Mazowieckich**, obecnie wyremontowane i będące wspaniałym punktem widokowym.

→ 30,2 km - Sochaczew, most drogowy im. mjr. Feliksa Kozubowskiego

→ 28,8 km - Sochaczew, kładka piesza

→ 28 km - ujście Utraty

Z prawej strony ujście Utraty, drugiego pod względem długości dopływu Bzury (po Rawce). Nieco ponad 4 km stąd Utrata przepływa przez **Żelazową Wolę – miejsce narodzin Fryderyka Chopina**, nadając muzealnemu parkowi romantycznego charakteru. Rzeka przez lata znana była z dużego zanieczyszczenia (płynie przez mocno zurbanizowane tereny). W ostatnich latach jakoś wody się poprawiła, pojawili się na niej amatorzy kajaków.

→ 27,6 km - Gawłów, pałac

Na lewym brzegu, ok. 200 m od rzeki, znajduje się klasycystyczny, czterokondygnacyjny **pałac w Gawłowie z końca XIX wieku**. Od Bzury oddziela go dworski park o powierzchni 3,5 ha.

→ 25,3 km - Sochaczew, most drogowy

**→ 21,4 km - Plecewice, Moto Przystań**

Na prawym brzegu znajduje się przystań, **wypożyczalnia kajaków**, pole namiotowe i kempingowe, domki do wynajęcia, plac zabaw dla dzieci.

→ 18 km - Stare Mistrzewice, most drogowy**→ 15,4 km - kościół w Brochowie**

Po prawej stronie, w odległości ok. 400 m od rzeki widoczna trójwieżowa bryła bazyliki św. Jana Chrzciciela i św. Rocha w Brochowie. Kościół wybudowany w połowie XVI wieku przez Jana Baptystę Wenecjanina, z typowym dla tego muratora sklepieniem kolebkowym z kasetonami. Założenie, mimo położenia na bezpiecznym Mazowszu, sprawia wrażenie obronnego. Dopełnia je parkan z umieszczonymi w narożnikach „bastionami”. W 1807 roku ślub brali tu Justyna Krzyżanowska i Mikołaj Chopin. **Cztery lata później ochrzczono w nim ich syna, Fryderyka Chopina.** W czasie obu wojen światowych świątynia była niszczona, tracąc bezpowrotnie swój wystrój. Na początku XXI wieku odtworzono zdobięc ją polichromie.

→ 11,9 km - Witkowice, most im. gen. Tadeusza Kutrzeby

Niewielki **żelazny most kratownicowy**, tuż przy nim na lewym brzegu instalacja upamiętniająca przeprawę w tym miejscu wojsk polskich w czasie bitwy nad Bzurą we wrześniu 1939 roku. Za mostem po lewej stoi dwór szlachecki otoczony parkiem.

→ 8,6 km - ujście Kanału Łasica

Z prawej wpada Kanał Łasica. **Długi na ok. 25 km od drugiej połowy XIX wieku odprowadzał nadmiar wody z Puszczy Kampinoskiej.**

→ 7,1 km - ujście Kanału Kromnowskiego

Z prawej strony ujście **Kanału Kromnowskiego**, wybudowanego podobnie jak Kanał Łasica do osuszenia Puszczy Kampinoskiej.

→ 1,2 km - Kamion, most drogowy**→ 0 km - ujście do Wisły**

→ KOŚCIÓŁ W BROCHOWIE
→ fot. Adobe Stock



→ MOST W WITKOWICACH
→ fot. Adobe Stock



→ KANAŁ ŁASICA
→ fot. Semu, CC BY-SA 4.0, WC



→ BZURA W OKOLICACH MIEJSCOWOŚCI KAMION
→ fot. Adobe Stock



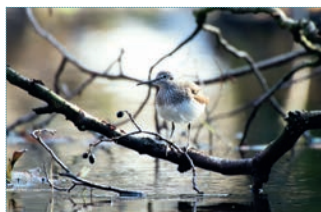
→ SKRWA PRAWA
→ fot. Piotr Dylewski



→ SKANSEN W SIERPCU
→ fot. Grzegorz Hubert Gerek



→ MŁYN W MIEJSCOWOŚCI KWAŚNO
→ fot. Piotr Dylewski



→ SAMOTNIK
→ fot. Grzegorz Hubert Gerek

SKRWA PRAWA

Długość całkowita 114 km, powierzchnia dorzecza 1704 km², średni spadek ok. 70 cm/km, prędkość nurtu 0,1-0,2 m/s (bardzo wolny). Prawy dopływ Wisły.

Skrwa ma swoje źródła w Górznieńsko-Lidzbarskim Parku Krajobrazowym. Spływa w kierunku południowym, przekraczając granicę województwa kujawsko-pomorskiego i na niewielkim odcinku wyznaczając jej bieg.

Rzeka bardzo meandruje, brzegi są często zakrzaczone, a powolny nurt przesłaniają zatory. Spływ jest wymagający fizycznie, ale wart podjęcia wysiłku dla pięknych widoków. Z racji niezwykłości krajobrazu, odstającego od typowo mazowieckiego, **tereny położone nad Skrwą nazywane są Mazowiecką Szwajcarią**. Dolny bieg Skrwy objęto ochroną w ramach Brudzeńskiego Parku Narodowego. Rzeka wpada, jako prawy dopływ, do Wisły szerokim ujściem w okolicach Murzynowa. Spływ można rozpocząć przy Muzeum Wsi Mazowieckiej w Sierpcu, dokładnie pod mostem na drodze krajowej nr 10.

→ 75 km - Sierpc, most i ujście Sierpienicy

Sierpienica to lewy dopływ Skrwy o długości ok. 52 km, mający swoje źródła w pobliżu Bielska. W swoim końcowym biegu przebiega przez Sierpc.

→ 74,8 km - spiężenie, most kolejowy

→ 73,4 km - most kolejowy

→ 73,2 km Mieszczk, most

→ 70,9 km - Kwaśno, młyn

Spiężenie i rozlewisko przy młynie na prawym brzegu.

→ 70,7 km - most drogowy

Za mostem rozpoczyna się odcinek **z licznymi przeszkodami – konarami i pniami drzew**, które osunęły się ze skarp wyrastających nad brzegiem rzeki.

→ 70,1 km - mostek (kładka)

→ 60,4 km - Choczeń, most, spiężenie

Spiężenie na potrzeby działającego kiedyś w tym miejscu młyna. **Na prawym brzegu zachował się jego budynek z końca XIX wieku**. Na lewym brzegu kapliczka i pomnik upamiętniający powstańców styczniowych.

→ 57,9 km - Malanowo, młyn Żurawin

Wybudowany w latach 20. **młyn i spiężenie**. Przenoska.



- 57,7 km - Malanowo Stare, most
- 52 km - Tłuchówek, młyn
- 51,6 km - Tłuchówek, most
- 46,3 km - Obręb, most
- 42,2 km - Cieślin, most

→ 40,8 km - **grodzisko Cieślin**

Ponad rzeką na lewym brzegu w odległości 30 m znajduje się **relikw grodziska** z XII wieku, widoczny jest zarys wału.

→ 34,9 km - **Zdziembórz, most**

→ 30,1 km - **Bądkowo-Rochny, most**

→ 29,3 km - **Bądkowo Kościelne, mostek**

Pieszna przeprawa w postaci żelaznego kratownicowego mostku. Na prawym brzegu, **w odległości ok. 250 m jest barokowy kościół pw. św. Wincentego à Paulo z 1790 roku**. Ok. 1 km poniżej rozpoczyna się Brudzeński Park Krajobrazowy.

→ 26,8 km - **Brudzeń Duży, most, spiętrzenie**

Poniżej mostu zaczyna się rezerwat „**Brudzeńskie Jary**”, utworzony w 2002 roku dla zachowania skarpy Skrzyw Prawej. Na terenie rezerwatu znajduje się wczesnośredniowieczne grodzisko pierścieniowe.

→ 22,9 km - **Parzeń, most ma drodze**

Ok. 3 km za mostem, na lewobrzeżnej **skarpie zachował się obrys XII-wiecznego grodziska**.

→ 16,9 km - **Sikórz, most, rezerwat „Sikórz”**

Ok. 300 m przed mostem spiętrzenie – pozostałość po dawnym progu przy młynie. Skrwą płynie tu dosyć



→ SKRWĄ PONIŻEJ TŁUCHÓWKA
→ fot. Piotr Dylewski



→ SPŁYW SKRWĄ TŁUCHÓWEK – ZDZIĘBÓRZ
→ fot. Piotr Dylewski



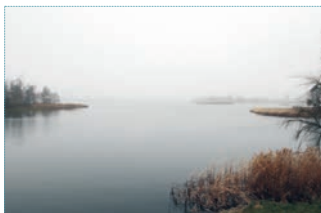
→ SPŁYW SKRWĄ TO CZASAMI ZADANIE EKSTREMALNE → fot. Piotr Dylewski



→ MOST W SIKORZU
→ fot. Adobe Stock



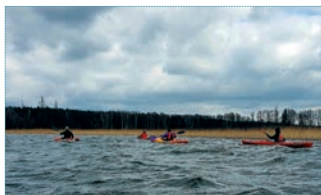
→ SPŁYW SKRWĄ
→ fot. Piotr Dylewski



→ UJĘCIE SKRWY DO WISŁY
→ fot. Andrzej Otrębski, CC BY-SA 4.0, WC



→ SKRWA LEWA
→ fot. Piotr Dylewski



→ JEZIORO SOCZEWKA
→ fot. Piotr Dylewski

głębokim wąwozem, zaczyna się **rezerwat „Sikórz” o powierzchni 137 ha**. Skarpy mają na tym odcinku nachylenie 30-45% i wysokość sięgającą 50 m, poprzecinane są jarami. W obrębie rezerwatu występują liczne drzewa – pomniki przyrody.

→ **8,8 km - Radotki, młyn i mostek**

Na prawym brzegu Osada Młynarza, gospodarstwo agroturystyczne **w budynkach dawnego młyna z wypożyczalnią kajaków** i noclegami. Przy gospodarstwie mostek przez Skrwę.

→ **8,5 km - Radotki, most**

→ **7,8 km - ujście Wierzbicy**

Z prawej wpada Wierzbica, rzeczka długości ok. 20 km

→ **3,5 km - Cierszewo, most**

Przed mostem ośrodek wypoczynkowy z przystanią, wypożyczalnią kajaków i restauracją. **Skrwa płynie coraz szerszym korytem, tworząc rozlewiska**, co związane jest z bliskością Jeziora Włocławskiego.

→ **0,7 km - Murzynowo, most i punkt widokowy**

W Murzynowie, około 2 km na zachód od mostu, nad samym brzegiem Wisły mieści się **Muzeum Etnograficzne** prowadzone przez Mazowiecki Ośrodek Geograficzny Wydziału Geografii i Studiów Geograficznych UW.

→ **0 km - ujście do Wisły**

SKRWA LEWA

Długość – 45 km, powierzchnia dorzecza – ok. 400 km², średni spadek – 0,18 m/km, prędkość nurtu 0,1-0,2 m/s (bardzo wolny). Lewy dopływ Wisły.

Rzeka wypływa z Wysoczyzny Kłódzkiej i przepływa m.in. przez Łanięta, Sokołów, Gostynin, Lucień. Przed ujściem do Wisły w Brwilnie Dolnym, wpada do sztucznego Jeziora Soczewka, utworzonego w XIX wieku na potrzeby działającej w Soczewce papierni. Rzeka jest spławna poniżej Gostynina, gdzie płynąc rynną polodowcową mocno meandruje.

Na wysokości Lucienia rzeka przepływa między jeziorami Lucieńskim i Białym. **Za wsią Klusek przez kilka kilometrów płynie wśród gęstych lasów Gostyńsko-Włocławskiego Parku Krajobrazowego.**



WILGA

Długość całkowita 72,1 km, powierzchnia dorzecza 573 km², średni spadek ok. 107 cm/km, prędkość nurtu 0,5 m/s (średnio szybki). Prawy dopływ Wisły.

Wilgę w przeszłości intensywnie wykorzystywano gospodarczo. Było na niej kilkanaście młynów funkcjonujących do końca II wojny światowej. Żaden z nich nie uchował się do dzisiaj, ich ślady widać w nurcie rzeki i na jej brzegach. Jej źródła znajdują się w województwie lubelskim (na wschód od wsi Kasylidów), **płyynie przez Wysoczyznę Żelechowską oraz Dolinę Środkowej Wisły i wpada do królowej polskich rzek w miejscowości Wilga.**

→ 53,5 km - Zwola Poduchowna, most na lokalnej drodze

→ 49,5 km - Miastków Kościelny, most

We wsi znajdują się neorenesansowy pałac z końca XIX wieku oraz **neogotycki kościół** wybudowany na początku XX wieku. W jego mury wbudowano istniejący tu od XV wieku kościół gotycki.

→ 48,2 km - most, 45,5 km - Stary Miastków, most i jaz,

→ 42,1 km - Oziemkówka, most i spiężenie,

→ 36,4 km - Głosków, most i stopień wodny,

→ 31,7 km - Niecieplin, bród i kładka piesza

→ 28,9-27 km - Garwolin, mosty, zbiornik retencyjny, młyn

Garwolin słynął w czasach staropolskich z ważnego tu piwa. Najważniejszym zabytkiem miasta jest **neobarokowa kolegiata pw. Przemienienia Pańskiego**, wybudowana na przełomie XIX i XX wieku. Przez rzekę prowadzą cztery mosty drogowe i kratownicowy most kolejowy. Dzięki przemysłowi i wytwarzanym tu produktom Garwolin nazywany jest „miastem zdrowia, mody i urody”.

→ 23,3 km - most drogowy,

→ 22,3 km - most kolejowy,

→ 19,4 km - Rębków, most,

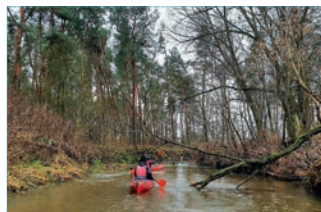
→ 13,6 km - Stoczek, most,

→ 13,4 km - Stoczek, jaz,

→ 11,3 km - Trzcianka, most

→ 3,2 km - Wilga, most

W okresie międzywojennym, na terenach należących do hrabiowskiej rodziny Rostworowskich herbu Nałęcz



→ SPŁYW NA WILDZIE
→ fot. Piotr Dylewski



→ WILGA POWYŻEJ GARWOLINA
→ fot. Deman666777, CC BY-SA 3.0, WC



→ WILGA W GARWOLINIE
→ fot. Adobe Stock



→ GARWOLIN Z LOTU PTAKA
→ fot. dronek.pl (UM Garwolin)



→ PRÓG I MOSTEK NA ŚWIDRZE
→ fot. Adobe Stock

w okolicy wsi Wilga wytyczono działki pod budowę Osiedla Klimatycznego „Wilga nad Wisłą”. **Dzisiejsze Osiedle Wilga zachowało układ przestrzenny i letniskowy charakter zabudowy.**

→ 2,4 km - Wilga, próg, most

Poniżej progu zaczyna się uregulowany, końcowy odcinek rzeki.

→ 0 km - ujście do Wisły



→ ŚWIDER
→ fot. Adobe Stock

ŚWIDER

Długość całkowita 100,7 km, powierzchnia dorzecza 1310 km², średni spadek ok. 115 cm/km, prędkość nurtu 0,5 m/s (średnio szybki). Prawy dopływ Wisły.

Świder powstaje z połączenia Świdra (15 km) i Świdra Wschodniego (14 km) w okolicach Stoczka Łukowskiego.

W górnym i środkowym biegu jest uregulowany, spowolniony licznymi budowlami hydrotechnicznymi (betonowe progi). Naturalny, nieuregulowany charakter odzyskuje koło Dłużewa, gdzie rozpoczyna się Rezerwat Przyrody Świder, który chroni 41 km rzeki.



→ DWÓR W DŁUŻEWIE
→ fot. Miedzionikiel, CC BY-SA 4.0, WC

→ 52,1 - km most w Starogrodzie

→ 51,6 km - Dłużew, betonowy próg i kładka piesza



→ REZERWAT PRZYRODY „ŚWIDER”
→ fot. Tomasz Kuranaka Meteor2017, CC BY-SA 3.0, WC

→ 48,1 km - Dłużew, most drogowy, początek rezerwatu „Świder”

W Dłużewie Świder opływa swoim zakolem park i położony w nim dworek zbudowany na początku XX wieku. Obecnie pełni rolę Domu Plenerowego Akademii Sztuk Pięknych w Warszawie. **Za mostem w Dłużewie rozpoczyna się rezerwat „Świder”.** Ustanowiony w 1978 roku obejmuje odcinek 41 km koryta rzeki oraz pas brzegowy o szerokości 20 m. Łączna powierzchnia chroniona to 238 ha.

→ 46,5 km - ujście prawego dopływu - Sienniczki
Niespławna rzeczka o długości 17 km

→ 42,8 km - Sufczyn, most drogowy

→ 42,1 km - jaz z kładką

Pozostałości młyna. Konieczne przeniesienie kajaka.

→ 39 km - kładka

**→ 38 km - Kołbiel, most drogowy**

Ok. 300 m przed mostem, 120 m od rzeki, po prawej stronie jest **neogotycki kościół pw. Świętej Trójcy**. Ze względu na odmienną ubiór i tradycję ludności zamieszkującej okolice Kołbieli wyodrębnia się tu kołbielski region etnograficzny.

→ 31,9 km - Sępochów

Most i starorzecze Świdra (odcinek ok. 500 m).

→ 26,8 km - Siwianka

Ruiny XIX-wiecznego młyna i spiętrzenie.

→ 22 km - Wola Karczowska

Wysoki na 1,5 m jaz.

→ 18,7 km - Kopki, mostek wiszący

Lekka konstrukcja dla ruchu pieszego, u wejścia na **most drewniana rzeźba św. Jana Nepomucena** – patrona chroniącego przed powodzią.

→ 11,2 km - Mładz, most

W pobliżu mostu drogowego znajdują się wypożyczalnie kajaków. Poniżej Mładza rzeka meandruje, podcinając piaszczysty brzeg.

→ 9,3 km - ujście Mieni

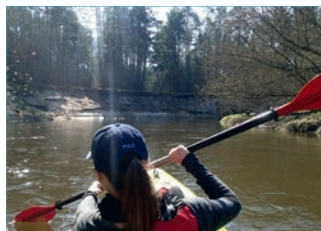
Mienia to największy dopływ Świdra, do którego wpada z prawej strony. **Ma 50,6 km długości**. Niemal w połowie uregulowana, na dolnym odcinku około 5 km od Wiązownej do ujścia bardzo malownicza. Mienia niesie też wody niewielkiej Srebrnej, nad którą położony jest Mińsk Mazowiecki.

→ 5,9 km - Otwock, mosty drogowy i kolejowy, 100 m poniżej relikwii mostu drewnianego

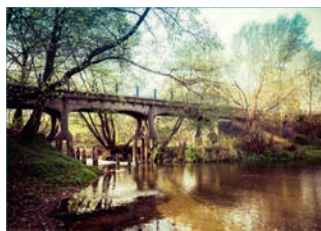
Otwock powstał i przeżywał okres swojej świetności na przełomie XIX i XX wieku, kiedy nastała moda na miejsca uzdrowiskowe. Szczególny wpływ miało otwarcie Kolei Nadwiślańskiej (1877 rok) oraz powstanie pierwszego stałego nizinnego sanatorium chorób płuc (1893 rok). W szybkim czasie, obok osady na trasie kolei zaczęły powstawać wille mających kuracjuszy (głównie warszawskich Żydów). **Na początku XX wieku stało już 600 letniskowych dworców w charakterystycznym stylu**. Budowle były lekkiej konstrukcji, miały ganki lub werandy, szpiczaste dachy oraz zdobne detale (balustrady, ażurowe dekoracje). Nazwę nadświdrzańskiemu stylowi



→ DAWNY MŁYN W SIWIANCE
→ fot. Arczi897, Wikimedia Commons



→ SPŁYW ŚWIDREM PONIŻEJ WOLI KARCZEWSKIEJ
→ fot. Piotr Dylewski



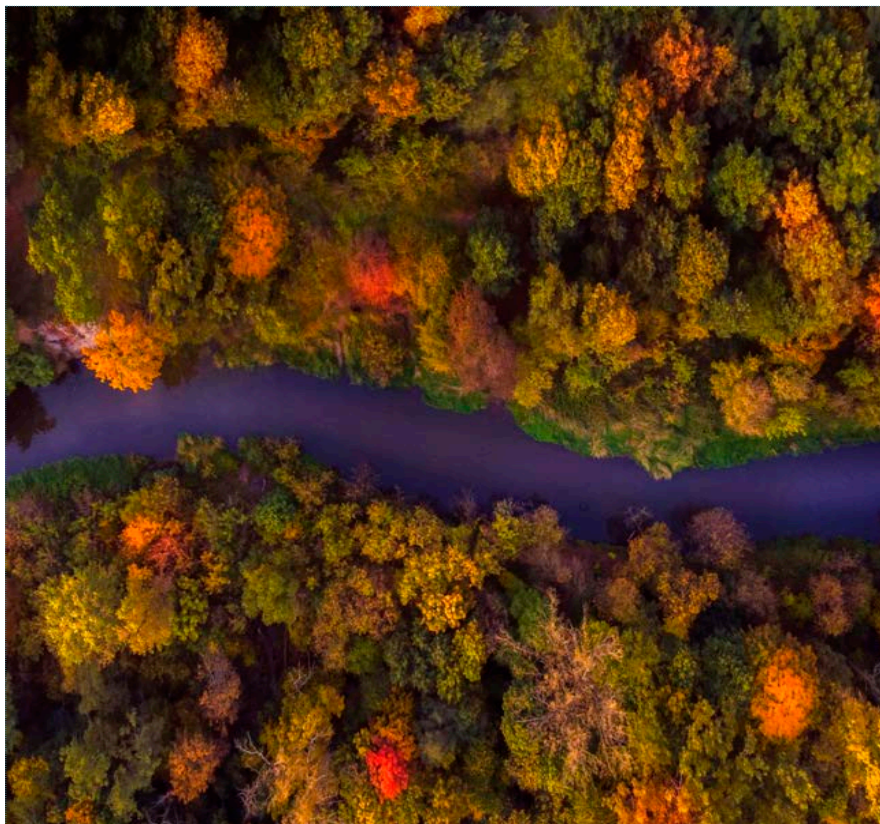
→ MOST KOLEJKI WĄSKOTOROWEJ W OTWOCKU
→ fot. Adobe Stock



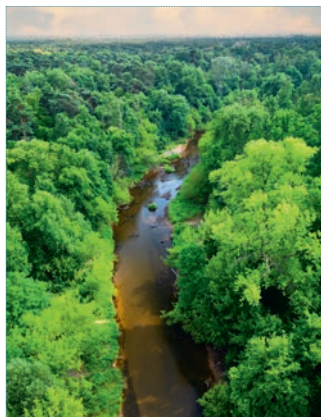
→ WILLA A. GUREWICZA W STYLU „ŚWIDERMAJER”
→ fot. arch. UM w Otwocku



→ PLAŻA NAD ŚWIDREM
→ fot. arch. UM w Otwocku



→ DOLINA ŚWIDRA W JESIENNYCH BARWACH
→ fot. arch. UM w Otwocku



→ ŚWIDER
→ fot. arch. UM w Otwocku

zapożyczanemu przez Michała Elwiro Andriollego nadał Konstanty Ildefons Gałczyński, pisząc w wierszu *Wycieczka do Świdra* „Te wille, jak wójt podaje, są w stylu świdermajer”. **Świdermajer przyjął się powszechnie** dla określania stylu letniskowych domków budowanych w miejscowościach na południowy wschód od Warszawy.

→ **5,1 km - plaża miejska i dawny most kolejowy**
Most dawnej Jabłonowskiej Kolejki Wąskotorowej, przed mostem plaża miejska z punktami gastronomicznymi i skateparkiem. Poniżej przeprawy, po prawej stronie nowoczesny kompleks hotelowy „Holiday Inn Resort Warszawa Józefów”.

→ **0 km - ujście do Wisły**
Ujście Świdra, wraz z sześciokilometrowym odcinkiem Wisły w jego okolicy, objęte jest ochroną jako **rezerwat „Wyspy Świdzkie”**. Jego teren obejmuje 572 ha, na których znajdują się naturalne stanowiska lęgowe i żerowiska licznych ptaków wodnych.



POJEZIERZE GOSTYNIŃSKIE, CZYLI „MAZOWIECKIE MAZURY”

Na Mazowszu mamy swoje „małe Mazury”. Pojezierze Gostynińsko-Włocławskie, bo o nim mowa, to położona na lewym brzegu Wisły kraina ponad czterdziestu jezior porośnięta sosnowymi lasami. Rosnącymi w większości na łagodnych, ukształtowanych przez lodowice wzgórzach zwanych ozami. Jego granice wyznaczają trzy miejscowości - Gąbin, Gostynin i Włocławek. Tutejszy krajobraz chroniony jest w Gostynińsko-Włocławskim Parku Krajobrazowym utworzonym w 1979 roku.

W **Gostyninie** zobaczyć można zamek z połowy XIV wieku, w którym dwukrotnie gościł król Władysław Jagiełło. Książę mazowiecki Siemowit IV, właściciel Gostynina, zadbał o rozbudowę zamku, tutaj też zmarł. Obecnie mieści się w nim centrum hotelowo-konferencyjne (www.zamek-gostynin.eu). Kierując się na zachód, przy gostynińskim ozie, niedaleko Skrwy Lewej, jest kilka maleńkich jeziorek. Naszą wyprawę rozpoczniemy w Kotle. To jezioro, które wg legendy powstało w miejscu rozpadliny, która pochłonęła zamek starosty. Była to kara, jaką wymierzył duch starosty swojej żonie i jej kochankowi, którzy mieszkali razem na zamku, kiedy starosta był na wojnie. **Niedaleko jeziora zabytkowa kaplica pw. św. Jakuba, pod nią prawdopodobnie pozostałości najstarszej w Gostyninie, średniowiecznej świątyni.** Około 9. kilometrów od Gostynina znajduje się Jezioro Lucieńskie. To trzecie co do wielkości, ale chyba pierwsze, jeśli chodzi o popularność, jezioro Pojezierza Gostynińskiego. Nad jego brzegiem stoi letnia rezydencja Prezydenta RP.

Miałkówkę i Budy Lucieńskie - głównie tam można znaleźć noclegi, plaże i kąpieliska. Brzegi jeziora są porośnięte roślinnością, mogą więc być trudno dostępne. Dlatego, jeśli zamierzacie na jeziorze wędkować, wypożyczcie łódkę. W związku z tym, że obowiązuje tu strefa ciszy i zabronione jest używanie silników, łódka może być jedynie wiosłowa. **Między innymi można złowić tu leszcza, okonia, płoć, suma, węgorza, karasia, lina, szczupaka, jazia, sandacza, karpia, amura.** Wypożyczenie łódek czy kajaków możliwe jest np. w znajdującej się niedaleko jeziora agroturystyce „Słoneczna Farma” w Budach Lucieńskich (www.slonecznafarma.com). Wypożyczalnię sprzętu pływającego i pomosty dla wędkarzy ma też ranczo „Natury Dar” w Miałkówku.

Pięćset metrów od rancza znajduje się największa, jedyna publiczna w okolicy, plaża. Położona jest przy Barze Jędrzek niedaleko tzw. „starych okrągłaków”, czyli opuszczonego



→ ZAMEK W GOSTYNINIE

→ fot. Adobe Stock



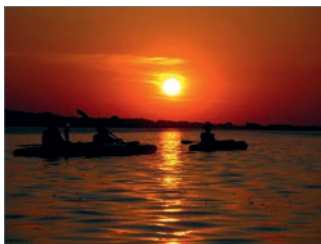
→ JEZIORO LUCIEŃSKIE ZIMĄ

→ fot. Krzysztof Michalak (Nadleśnictwo Gostynin)



→ JEZIORO PRZYMOTNE

→ fot. Krzysztof Michalak (Nadleśnictwo Gostynin)



→ ZACHÓD SŁOŃCA NAD JEZIOREM BIAŁYM
→ fot. arch. SGPG



→ JEZIORO PRZYTOMNE
→ fot. Krzysztof Michalak (Nadleśnictwo Gostynin)



→ ŚWIT NAD JEZIOREM
→ fot. Grzegorz Hubert Gerek

Ośrodka Wypoczynkowego „Lucień”, który powstał dla pracowników Zakładu Przemysłu Lnianego.

Jeziorko ma około 203 ha. - *Jest mało uczęszczane, pływają głównie łódki i kajaki, coraz mniej jest żaglówek*

– poinformowała osoba prowadząca w tym miejscu agroturystykę. Czas potrzebny na opłynięcie akwenu - kajakiem lub łódką - wynosi minimum 2 godziny.

Na północnym brzegu Jeziora Lucieńskiego znajduje się rezerwat „Leśny Lucień” utworzony w 1987 roku. Swoim zasięgiem, poza obszarem leśnym, obejmuje pas trzcinowisk o szerokości 50. metrów. Na terenach przyległych do rezerwatu są pamiątki z czasu II wojny światowej – ślady okopów i umocnień.

Około 6. kilometrów dzieli Jezioro Lucieńskie i Jezioro Białe, jedno z najczystszych jezior w Polsce. Mnóstwo tu plaż, pól kempingowych, miejsc noclegowych czy punktów gastronomicznych. Przejrzysta woda w jeziorze spowodowała, że jeszcze niedawno miłośnicy nurkowania mieli tu swoją bazę szkoleniową i rekreacyjną. Teraz na nurkowanie można przyjeżdżać indywidualnie z własnym sprzętem. **Miejscem, w którym wypożyczyć można sprzęt wodny, np. kajaki, łódki, jest np. Plaża Pod Lipami w miejscowości Białe.** (jeziorbiale-plazapodlipami.pl).

Tutaj można też wybrać się na morsowanie w chłodniejszym okresie. Bogate w ryby Jezioro Białe jest atrakcją dla wędkarzy, są w nim m.in. leszcze, płocie, okonie, liny, szczupaki, węgorze. Jezioro jest prywatne. Jeśli planujecie pływać po nim własną żaglówką i zamierzacie zacumować, do któregoś brzegu, wcześniej upewnijcie się, że będzie to możliwe. Zgodnie z informacjami jednego z tutejszych ośrodków - każdorazowo trzeba uzgadniać te kwestie z właścicielem konkretnej prywatnej działki nad jeziorem. Pomosty są prywatne, cumowanie jest płatne.



→ JEZIORO ZDWORSKIE → fot. Adobe Stock



Niedaleko znajdują się Jeziora Drzesno (przy rezerwacie przyrody „Jezioro Drzesno”) i Sumino. Brzegi tego ostatniego porośnięte są dosyć wysokimi drzewami, utrudniającymi żeglowanie. Na jeziorze „słabo wieje”.

Z tego samego powodu jest ono idealne dla miłośników rekreacyjnego kajakarstwa.

Około 14. kilometrów, jadąc w stronę Gąbina, dzieli Jezioro Drzesno od położonego w Kotlinie Płockiej Jeziora Zdworskiego, które jest największym z grupy jezior gostynińskich. Panują na nim dobre warunki do uprawiania żeglarstwa. Żaglówki i sprzęt wodny można wypożyczyć w ośrodkach wypoczynkowych znajdujących się na przeciwległych brzegach jeziora w Zdworzu i Koszelówce. W południowej części jeziora, która charakteryzuje się łagodnym brzegiem, znajdują się stanowiska do wędkowania. Można złowić tu płocie, okonie, ukleje, szczupaki, sandacze, węgorze. Nad jeziorem znajdują się pola namiotowe, ośrodki wypoczynkowe i plaże.

W Łącku warto zobaczyć neorenesansowy pałacik zbudowany w latach 1872–1873 wg projektu Kornela Gabrielskiego dla Mikołaja Fuhrmana – oficera rosyjskiego i właściciela dóbr łąckich. Pałacik był rezydencją marszałka Edwarda Rydza-Śmigłego (1938–1939). Mieściła się tu też kwatery generała Władysława Andersa. Obecnie jest własnością prywatną. Pałac otacza park krajobrazowy z XIX wieku, ze starodrzewem i jeziorem, a po drugiej stronie jeziora jest kaplica pałacowa św. Piotra i Pawła z XIX wieku.

W Łącku znajduje się też Państwowe Stado Ogierów, które powstało w 1923 roku. W roku 2023 obchodziło 100-lecie istnienia.

Stąd tylko 12. kilometrów do miasta królewskiego Korony Królestwa Polskiego – Gąbina leżącego w otulinie Gostynińsko-Włocławskiego Parku Krajobrazowego. Warto zwrócić tu uwagę na ratusz z 1824 roku, kamieniczki na Starym Rynku (w najstarszej, z 1809 roku, mieści się Muzeum Ziemi Gąbińskiej), a także na cmentarz żydowski z XIX wieku i zabytkowy młyn parowy z 1864 roku.

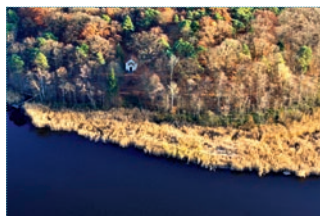
W 2023 roku udziały Skarbu Państwa w tej nieruchomości przekazano Miastu i Gminie Gąbin. Z Gąbina można pojechać w część parku graniczącą z Wisłą – przez Soczewkę do Nowego Duninowa. **Obie miejscowości są przepięknie położone przy rzece Skrwa, która doskonale nadaje się do uprawiania turystyki kajakowej, przy Zalewie Włocławskim, który jest znakomity do uprawiania żeglarstwa oraz nad Jeziorem Soczewka, idealnym miejscem dla miłośników wędkowania. To prawdziwy mazowiecki turystyczny rarytas nie tylko dla wodniaków.**



↳ JEZIORO ZDWORSKIE
↳ fot. Muphygen, CC BY-SA 3.0 PL, WC



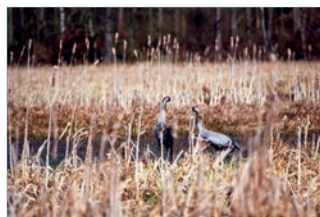
↳ JEZIORO GÓRSKIE I CIECHOMICKIE
↳ fot. arch. Nadleśnictwa Łąck



↳ KAPLICZKA ŚW. HUBERTA NAD JEZIOREM ŁĄCKIM
↳ fot. arch. Nadleśnictwa Łąck



↳ JEZIORO ŁĄCKIE DUŻE
↳ fot. Adobe Stock



↳ ŻURAWIE
↳ fot. Grzegorz Hubert Gerek



→ PAŁAC NA JEZIOREM ŁĄCKIM DUŻYM. W GŁĘBI JEZIORA ŁĄCKIE MAŁE I ZDWORSKIE. → fot. arch. Nadleśnictwa Łąck



→ ZAMECZEK W NOWYM DUNINOWIE
→ fot. Salacinskik, CC BY-SA 4.0, WC



→ EUROPEJSKIE CENTRUM ARTYSTYCZNE
IM. FRYDERYKA CHOPINA W SANNIKACH
→ fot. arch. ECA

W Nowym Duninowie warto zobaczyć wybudowany z czerwonej cegły pałacyk neogotycki zwany, z uwagi na swoje niewielkie rozmiary, zamczkiem. Wzniesiono go w latach 1835–40. Otoczony stawami pałacyk został wpisany w 1959 roku do rejestru zabytków. Obecnie należy do właściciela prywatnego.

Wprawdzie nie w mazowieckiej części parku (ale będąc tak blisko warto odwiedzić, bo to tylko 30 minut od Nowego Duninowa – około 15. kilometrów) znajduje się przyrodniczy fenomen, **unikatowe w skali światowej Jezioro Gościąg, którego dno kryje tajemnice.** Zachowały się w nim bowiem osady, z których można odczytać historię tego miejsca na przestrzeni wielu tysięcy lat.

Do Centralnego Rejestru Form Ochrony Przyrody prowadzonego przez Generalną Dyрекcyję Ochrony Środowiska wpisano Jezioro Rakutowskie, które wraz z podmokłościami tworzy rezerwat „Błota Rakutowskie”. Na brzegu jeziora jest wieża, z której można obserwować ptaki. Obszar stanowi ostoję ptasią o randze europejskiej. Występują tu ich rzadkie i zagrożone gatunki. Jeśli dopisze szczęście zobaczyć tu można m.in. rycyka, którego podobną park krajobrazowy ma w swoim logo. Niedaleko jeziora znajduje się hodowla koników polskich.

Na terenie Gostynińsko-Włocławskiego Parku Krajobrazowego i w jego otulinie zlokalizowanych jest 14 rezerwatów przyrody. **W okolicy Gostynina są to „Dolina Osetnicy” (utworzony w 1988 roku w celu ochrony unikalnego krajobrazu przełomu rzeki Osetnicy), „Dybanka”, (utworzony w 1988 roku w celu ochrony północnej części ozu gostynińskiego) i „Drzewce” (utworzony w 1988 roku w celu ochrony grądowych zbiorowisk leśnych położonych na terenie pradolinie rzeki Skrzy Lewej).** W powiecie gostynińskim ciekawą atrakcją dla turystów jest również Pałac w Sannikach, w którym mieści się Europejskie Centrum Artystyczne im. Fryderyka Chopina promujące twórczość Fryderyka Chopina.

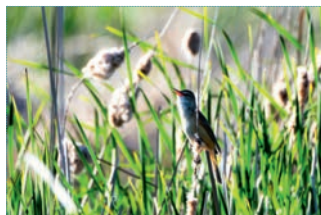


TURYSTYKA ORNITOLOGICZNA NA MAZOWSZU, CZYLI O PODGLĄDANIU PTAKÓW

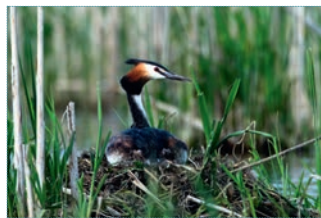
Rzeki, jeziora, zalewy czy stawy to wspaniałe miejsca rekreacji i wypoczynku. Można żeglować, pływać kajakami, wędkować. Można też uprawiać sporty motorowodne bądź spędzać czas na leniwym plażowaniu. Niecodzienną i niewątpliwie jedną z bardziej frapujących aktywności możliwych do realizowania nad wodami jest podglądanie życia jednych z najbarwniejszych i najciekawszych istot na ziemi – ptaków – w ich naturalnym środowisku.

Środowisko wodne, doliny rzek, nadrzeczne bagna, pastwiska, łąki i lasy je okalające to miejsca życia licznych ptaków wodno-błotnych. Podglądanie ich może być pasjonującą przygodą, która wciąga coraz więcej osób, w tym pasjonatów fotografii.

Wyprawy na ptaki, tzw. birdwatching to hobby coraz większej grupy Polaków. Ptaki można obserwować wszędzie, nawet w środku dużego miasta. Tak było w październiku 2023 roku, kiedy mieszkańcy Warszawy mieli możliwość obserwowania pokrzewki aksamitnej. Ten mały szary ptaszek z czarną głową to niecodzienny widok na Mazowszu, a tym bardziej w samym centrum miasta. Do tej pory w Polsce widziano go tylko 3 razy. Największą frajdę sprawiają wyprawy do lasu, na łąki i pola, a zwłaszcza nad wodę. Rzeki, jeziora, zalewy czy stawy to królestwa ptaków wodno-błotnych, które są wyjątkowo wdzięczne do obserwowania. Są bowiem wśród nich gatunki zarówno duże jak łabędzie, bajecznie kolorowe jak zimorodki, głośne jak żurawie i migrujące w liczących nawet tysiące sztuk stadach jak gęsi. Są wśród nich zarówno te znane i popularne jak kaczki krzyżówki, jak i niezwykle rzadkie, skryte jak **bąki czy kuliki wielkie**.



↳ TRZCINIAK
↳ fot. Grzegorz Hubert Gerek



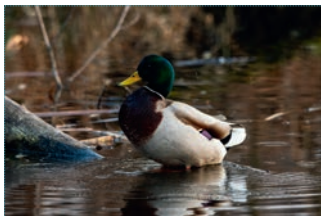
↳ PERKOZ RDZAWOSZYI
↳ fot. Grzegorz Hubert Gerek



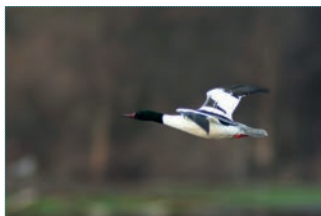
↳ PTASIE ENKLAWY NA NARWI ↳ fot. Grzegorz Hubert Gerek



→ MEWA ŚMIESZKA
→ fot. Grzegorz Hubert Gerek



→ KACZKA KRZYŻÓWKA
→ fot. Grzegorz Hubert Gerek



→ TRACZ NUROGĘŚ
→ fot. Grzegorz Hubert Gerek

Mazowsze jest znakomite do obserwacji jego skrzydlatych mieszkańców. Region ma szczęście do akwenów – niemal wszędzie jest jakiś staw, niewielka struga czy rzeka, w okolicach której żyją np. kaczki. W Warszawie ptaki te spotkać można nie tylko w miejskich parkach w centrum milionowego miasta, ale także na miejskich osiedlach, blokowiskach, na które wpadają z częstymi wizytami, skorzystać z jedzenia wystawianego stałym bywalcom — gołębiom. Kaczki będą bardzo wdzięcznym tematem dla rozpoczynających swoją przygodę z birdwatchingiem. Zdecydowanie jednak polecamy wyruszyć w tym celu za miasto.

Jeśli nie potrafimy jeszcze rozróżnić gatunków ptaków, a chcemy, aby nasze wyprawy miały walor edukacyjny, zaopatrmy się w ptasi przewodnik, dzięki któremu będziemy mogli rozpoznawać napotkane gatunki.

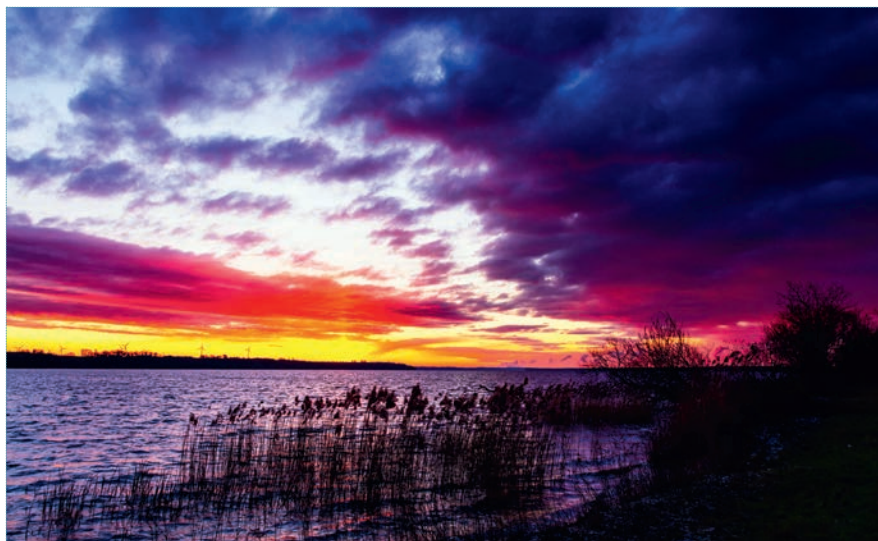
Pomocna będzie też lornetka, a dla bardziej zaawansowanych obserwatorów luneta. Warto też pobrać na telefon aplikację pomagającą rozpoznać gatunki ptaków po dźwiękach, jakie wydają. Zapraszamy na wyprawy w kilka najciekawszych mazowieckich ptasich enklaw.

JEZIORO ZEGRZYŃSKIE

Ptaków tu mnóstwo o każdej porze roku, ale najciekawsze gatunki można obserwować od jesieni do wiosny, zwłaszcza w czasie przelotów. **Oprócz żyjących na jeziorze cały rok łąbodzi niemych, kaczek krzyżówek czy łysek, w okresie przelotów można obserwować rzadkie gatunki: gęsi biało-czelne, perkozy czy nury rdzawoszyje. Czasami nad jeziorem pojawiają się bieliki.**



→ KORMORANY → fot. Grzegorz Hubert Gerek



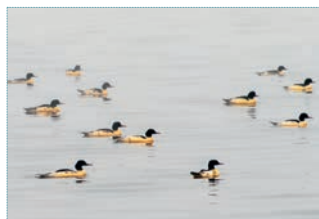
→ ZALEW WŁOCLAWSKI → fot. Adobe Stock

ZALEW WŁOCLAWSKI

Ornitolodzy naliczyli ponad dwieście gatunków ptaków występujących na Zalewie Włocławskim i okolicach. Szeroka tafla wody sprawia, że z jednego miejsca obserwować można rozległy obszar, więc **przydaje się mocna lornetka bądź luneta**. Jaką wybrać – znajdziecie mnóstwo porad na birdwatchingowych stronach internetowych i forach dyskusyjnych. Najwięcej ptaków zaobserwować można wiosną i jesienią podczas przelotów.

STAWY RASZYŃSKIE

Zaledwie 15 km od centrum stolicy, tuż obok ruchliwej Alei Krakowskiej, znajduje się **ptasia enklawa – Stawy Raszyńskie**. Cześć z nich chroniona jest w rezerwacie o tej samej nazwie. Są stawy na wpół zdziczałe, zarośnięte trzcinami i stosunkowo płytkie. Są i takie, na których prowadzona jest gospodarka rybna, ale w taki sposób, aby nie ingerować zbyt mocno w przyrodę. Spotkać tu można nie tylko kaczki czy łabędzie, ale też takie „ptasie rarytasy” jak perkozy dwuczube i perkozy, a także rybołowy, zimorodki, mewy czarnogłowe i remizy. Na wyspie, na jednym ze stawów, kolonię mają kormorany. **Rezerwat obejmuje powierzchnię 156 ha. Wokół stawów wyznaczono szlak pieszy, którego elementem są 3 wieże widokowe znajdujące się przy stawach: Falenckim, Raszyńskim i Parkowym Górnym.**

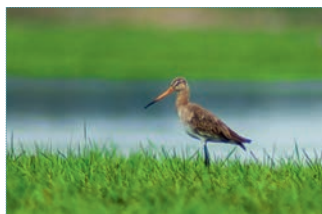
→ JESIENIĄ NA ZALEWIE MOŻNA SPOTKAĆ DUŻE STADA TRZCY NUROGĘSI
→ fot. Grzegorz Hubert Gerek→ STAWY RASZYŃSKIE
→ fot. Adobe Stock→ ŁABĘDZ NIEMY NA GNIEZDZIE
→ fot. Grzegorz Hubert Gerek



→ ŁABĘDZIE NIEME → fot. Grzegorz Hubert Gerek



→ BUG W REZERWACIE „WYDMA MOŁOŻEWSKA”
→ fot. Grzegorz Hubert Gerek



→ RYCYK
→ fot. Grzegorz Hubert Gerek

PTASIE REZERWATY NAD BUGIEM

Na terenie **Parku Krajobrazowego „Podlaski Przełom Bugu” oraz Nadbużańskiego Parku Krajobrazowego** utworzono rezerwaty ornitologiczne. W gminie Sarnaki (powiat łosicki), nad samym brzegiem rzeki znajduje się rezerwat przyrody „Kózkki”, będący obszarem występowania ponad dziewięćdziesięciu gatunków ptaków. Stwierdzono tam łącznie aż 55 gatunków, w tym tak rzadkich jak rybitwa białoczelna, rybitwa zwyczajna, siweczka rzeczna, biegus zmienny czy krwawodziób.

Podobne znaczenie dla awifauny doliny Bugu ma położony w gminie Jabłonna Lacka (powiat sokołowski) rezerwat przyrody „Wydma Mołóżewska”. To rozległe pastwiska i nieużytki w zakolu rzeki, będące miejscem lęgowym dla kilkudziesięciu gatunków. Wiosną, podczas przelotów, odpoczywają tu tysiące gęsi.



→ REZERWAT „KĘPY KAZUŃSKIE”
→ fot. Grzegorz Hubert Gerek

REZERWATY ORNITOLOGICZNE NA WIŚLE

Staraniem Ogólnopolskiego Towarzystwa Ochrony Ptaków w 1998 roku utworzono rezerwat ornitologiczny „**Ławice Kiełpińskie**” obejmujący swoim zasięgiem liczne wyspy i brzeg Wisły od warszawskiej dzielnicy Białołęka, po gminy Jabłonna i Łomianki. Łączna powierzchnia rezerwatu to 803 ha. Przedmiotem ochrony w rezerwacie są miejsca gniazdowania ptactwa wodno-błotnego, szczególnie kolonie gniazdowe rybitwy białoczelnej, mewy śmieszki, mewy pospolitej, rybitwy rzecznej, sieweczki rzecznej, sieweczki obrożnej, brodzieca piskliwego, trzcza nurogęsi i zimorodka. Kilkanaście kilometrów dalej w dół rzeki, już pod Nowym Dworem Mazowieckim wyspy i łąchy na Wiśle chronione są w rezerwacie ornitologicznym „**Kępy Kazuńskie**”.

Po drugiej stronie Warszawy także w 1998 roku utworzono na Wiśle dwa rezerwaty: „**Wyspy Zawadowskie**” i „**Wyspy Świdorskie**”. Obejmują one swym zasięgiem wyspy i piaszczyste łąchy na Wiśle w warszawskich dzielnicach Wawer i Wilanów oraz gminach Konstancin-Jeziorna, Józefów, Karczew i Otwock. Na terenie rezerwatów



→ KORMORANY
→ fot. Grzegorz Hubert Gerek



stwierdzono występowanie ponad 150 gatunków ptaków. Ciekawe rezerваты ornitologiczne położone są też na Wiśle między Warszawą a Płockiem: „**Kępa Rakowska**”, „**Kępa Antonińska**”, „**Kępa Wykowska**” czy „**Ławice Troszyńskie**”. Obejmują one swoim zasięgiem rzekę, wyspy i piaszczyste łąchy będące ostojami lęgowymi rzadkich gatunków ptaków siewkowatych, mew i rybitw.

REZERWAT PRZYRODY STAWINOGA

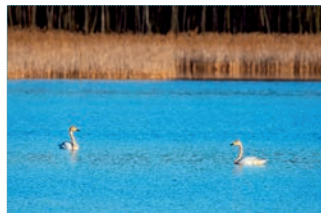
To prawdziwy ptasi raj. Gniazdują tu nie tylko popularne kaczki krzyżówki, łabędzie nieme, łyski czy gęsi gęgawy, ale także bąki, żurawie, trzciniaki. Wiosną i jesienią zatrzymują się liczne stada rzadkich **cyranek, cyraneczek, różenców, płaskonosów czy czernic**. Spotkać też można niezwykle rzadkie łabędzie krzykliwe. Praktycznie przez cały rok (z wyjątkiem dni, kiedy tafla wody jest całkowicie zamrznięta) na stawy zlatują czaple siwe i białe oraz żurawie. Z ptaków drapieżnych, oprócz błotniaków, jastrzębi i myszołówów, spotkać można bieliki, kanie i sporadycznie rybołowy.

Część stawów jest chroniona w rezerwacie przyrody „Stawinoga”, który swoim zasięgiem obejmuje także fragmenty lasu i bagien.

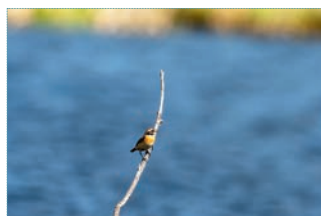
W pobliżu stawów przepływa Narew. Na nadrzecznych drzewach łatwo wypatrzyć kormorany. Wał w pobliżu rzeki, dzięki swojej wysokości, jest świetnym miejscem do prowadzenia obserwacji.



↳ GĘSI GĘGAWY
↳ fot. Grzegorz Hubert Gerek



↳ ŁABĘDZIE KRZYKLIWE
↳ fot. Grzegorz Hubert Gerek



↳ POKŁĄSKWA
↳ fot. Grzegorz Hubert Gerek



↳ ODPOCZYWAJĄCE NA STAWACH KACZKI KRZYŻÓWKI
↳ fot. Grzegorz Hubert Gerek

↳ REZERWAT STAWINOGA
↳ fot. Grzegorz Hubert Gerek





MAZOWIECKIE KĄPIELISKA

Wybierając się na wakacje nad wodą warto wybrać kąpielisko strzeżone, gdzie woda jest badana pod kątem jej przydatności do kąpeli przez Główny Inspektorat Sanitarny. Organizator kąpieliska (najczęściej lokalny samorząd) dba też o zapewnienie bezpieczeństwa i w określonych w regulaminie dniach i godzinach prowadzone są dyżury ratowników. Kąpieliska takie mają też często dodatkowe atrakcje – punkty gastronomiczne, boiska do siatkówki plażowej, urządzenia rekreacyjne i inne.



WYKAZ KĄPIELISK NA TERENIE WOJEWÓDZTWA MAZOWIECKIEGO ZGŁOSZONYCH DO RZGW W WARSZAWIE I SANEPID-U

*podane daty działania kąpieliska mogą ulec zmianie

Lp.	Nazwa kąpieliska	Nazwa gminy	Termin otwarcia kąpieliska
1	Kąpielisko Plaża Miejska nad rzeką Narwią w Pułtusk	Pułtusk	24 czerwca 31 sierpnia
2	Kąpielisko „Syrenka” na rzece Pilicy	Falęcice, Białobrzegi	1 lipca 31 sierpnia
3	Kąpielisko zorganizowane na wydzielonym fragmencie zbiornika wodnego „Glinianka Hosera”	Pruszków	1 lipca 15 sierpnia
4	Kąpielisko Glinianki	Zielonka	24 czerwca 31 sierpnia
5	Kąpielisko Bratoszewo na jeziorze Bratoszewo	Gostynin	19 czerwca 31 sierpnia
6	Kąpielisko Kozienice, Jezioro Kozienickie (Zdziczów)	Kozienice	24 czerwca 31 sierpnia



→ PLAZA W PUŁTUSKU NAD NARWIĄ ↔ fot. Grzegorz Hubert Gerek



7	Kąpielisko Zalew Nowomiejski	Nowe Miasto	24 czerwca 31 sierpnia
8	Kąpielisko miejskie Sobótka na Zalewie Włocławskim	Płock	15 czerwca 31 sierpnia
9	Kąpielisko nr 1 Zalew Borki na rzece Mlecznej	Radom	24 czerwca 31 sierpnia
10	Kąpielisko nr 2 Zalew Borki na rzece Mlecznej	Radom	24 czerwca 31 sierpnia
11	Kąpielisko na Zalewie Żyrardowskim na rzece Pisia Gągolina	Żyrardów	17 czerwca 31 sierpnia
12	Kąpielisko Zalew Miejski	Maków Mazowiecki	24 czerwca 31 sierpnia
13	Kąpielisko Zalew w Szydłowcu	Szydłowiec	1 lipca 31 sierpnia
14	Kąpielisko nr 1-Summer Playground North, akwen Summerplayground Lake	Słupsk	1 lipca 31 sierpnia
15	Kąpielisko nr 2-Summer Playground East 1, akwen Summerplayground Lake	Słupsk	1 lipca 31 sierpnia
16	Kąpielisko Krubin	Ciechanów	24 czerwca 31 sierpnia
17	Kąpielisko Kąck na stawie Kąck	Wiązowna	15 czerwca 31 sierpnia
18	Kąpielisko Jezioro Łżeckie	Łża	1 lipca 31 sierpnia
19	Kąpielisko na Zalewie w Zwoleniu	Zwoleń	1 lipca 31 sierpnia
20	Kąpielisko Staw Górny na rzece Zagożdżonka	Pionki	24 czerwca - 31 sierpnia
21	Kąpielisko przy plaży „Patelnia” na jeziorze Górskim	Grabina	24 czerwca 31 sierpnia

22	Kąpielisko „Zacisze Bis na jeziorze Zdwońskim	Koszelówka, gmina Łąck	24 czerwca 31 sierpnia
23	Kąpielisko Miejskie Stawy Walczewskiego na rzece Rokicianka	Grodzisk Mazowiecki	24 czerwca 31 sierpnia
24	Kąpielisko na terenie gminnego obiektu rekreacyjno-wypoczynkowego „Dzika Plaża” w Nieporęcie na Zalewie Zegrzyńskim	Nieporęt	17 czerwca 31 sierpnia
25	Kąpielisko przy Targowisku Miejskim w Nowym Dworze Mazowieckim na rzece Narew	Nowy Dwór Mazowiecki	24 czerwca 31 sierpnia
26	Kąpielisko przy Nowodworskim Ochotniczym Pogotowiu Ratunkowym (WOPR) na rzece Narew	Nowy Dwór Mazowiecki	24 czerwca 31 sierpnia
27	Kąpielisko Krypianka Brzeźniczka	Garbatka -Letnisko	1 lipca 31 sierpnia
28	Kąpielisko Jezioro Czerniakowskie	Warszawa	4 czerwca 10 września
29	Plaża Miejska w Serocku na jeziorze Zegrzyńskim	Serock	17 czerwca 31 sierpnia
30	Kąpielisko Miejskie koło Węgrowa na zalewie na rzece Liwiec	Węgrów	24 czerwca 31 sierpnia
31	Kąpielisko Miejskie nad Zalewem Muchawka	Siedlce	24 czerwca 31 sierpnia
32	Kąpielisko Miejskie w Ostrołęce na Narwi	Ostrołęka	17 czerwca 31 sierpnia
33	Zalew Łosicki na rzece Tocznej w Łosicach	Łosice	24 czerwca 31 sierpnia



WYPOŻYCZALNIE KAJAKÓW

ACTIVE ADVENTURE

ul. Duboisa 2, 17-307 Mielnik
tel. 606 662 225
e-mail: kontakt@active-adventure.pl
www.active-adventure.pl

„AGAT” AGNIESZKA KLAT

Śniadówko 27, 05-180 Pomiechówek
tel. 697-703-985, e-mail: agata19_73@wp.pl
www.kajaki-sniadowko.pl

AGENCJA KAJAKOWA „ZWINKA”

ul. Nad Strugą 16, 87-100 Toruń
tel. 609 977 020, e-mail: kajaki@zwinka.pla
www.kajaki.zwinka.pl

„AGRO-KAJAK” AGNIESZKA NYKLEWICZ

Bieżany 9, 06-540 Radzanów
tel. 604 238 795, e-mail: nyklewiczka@wp.pl
www.kajaki-wkra.pl

AGROTURYSTYKA „RANCZO U GUCIA”

Pacew 18, 26-803 Promna
tel. 606 522 300, e-mail: kontakt@nadpilica.eu
www.nadpilica.eu

AMBER.TRAVEL – FIRMA DOBRYCH KAJAKARZY

tel. 602 321 035, e-mail: amberlex@op.pl
www.amber.travel

AQUASURF

ul. Słowiańska 1, 05-180 Pomiechówek
tel. 600 408 506,
e-mail: kontakt@pomiechówek-kajaki.pl
www.pomiechówek-kajaki.pl

BARTEX KAJAKI KOSEWKO

ul. Głębocka, 05-180 Kosewko
tel. 517 382 489,
e-mail: kajaki-kosewko@wp.pl
www.kajaki-kosewko.pl

BAZA RZEKAMI.PL

Błędowo 30B, 05-180 Pomiechówek
tel. 503 817 171,
e-mail: splywy@rzekami.pl
www.rzekami.pl

BOBROWY DWÓR

Smrock - Dwór 16 A, 06 - 220 Szelków
tel. 791 102 393, www.kajakiorzyc.pl

CENTRUM KAJAKOWE „RIVER SQUAD”

Jan Bełdycki, ul. Mładzka 46A, 05-462 Emów
tel. 661 971 032, e-mail: biuro@riversquad.pl
www.riversquad.pl

CENTRUM TURYSTYKI AKTYWNEJ „BAJDARKA”

ul. Piłsudskiego 3, 18-105 Suraz
tel. 603 369 460,
e-mail: rezerwacje@bajdarka.pl
www.bajdarka.pl

„DWOREK NAD WKRĄ” - AGROTURYSTYKA

Wieś Brudnice k. Żuromina, ul. Mostowa 20,
09-300 Brudnice, tel. 694 999 526,
e-mail: dworekbrudnice@gmail.com
www.dworeknadwkra.com/atraccje/kajaki

EKOTURYZM SP. Z O.O.

Al. Reymonta 10/204, 01-842 Warszawa
tel. 602 265 239,
e-mail: ekoturyzm@ekoturyzm.pl
www.ekoturyzm.pl

EL-DAW

Baza w Sochocinie
ul. Płońska 50, Sochocin 09-110
tel. 608 365 418,
e-mail: w.niepytalski@gmail.com
Baza w Jońcu, Joniec 88b, 09-131 Joniec
tel. 669 880 313,
e-mail: w.niepytalski@gmail.com
www.eldawkajaki.pl

ESTANCJA BIAŁA GÓRA CAMPING

Biała Góra 17, 26-804 Stromiec
tel. 501 612 602,
e-mail: splywyopilica@estancia.pl
www.splywyopilica.pl

GOSPODARSTWO AGROTURYSTYCZNE „LEŚNE RANCZO” W OLSZEWCE

Olszewka 61a, Olszewka
tel. 795 941 264

GOSPODARSTWO AGROTURYSTYCZNE „KLEPACZEW”

Klepaczew 34, 08-221 Sarnaki
tel. 510 980 134,
e-mail: wyciecznekrzekabug@gmail.com
www.wypoczyneknadbugiem.pl

KAJACZEK.PL SPŁYWY KAJAKOWE

Brzeźce, ul. Bociana, 26-800 Białobrzegi
tel. 515 170 340, e-mail: rezerwacja@kajaczek.pl
www.kajaczek.pl

KAJAK W STOLICY

tel. 790 275 790
e-mail: biuro@kajakwstolicy.pl
www.kajakwstolicy.pl

KAJAK24.PL

tel. 508 392 144,
e-mail: kajak@kajak24.pl
www.kajak24.pl

KAJAKI BORKOWO

ul. Bohaterów 1920 r. 1, 05-192 Borkowo
tel. 502 051 365,
e-mail: kontakt@borkowokajaki.pl
www.borkowokajaki.pl

KAJAKI DYLEWSKI

Twierdza Modlin, ul. Mieszka I 6A,
05-102 Nowy Dwór Mazowiecki
tel. 500 775 999
e-mail: biuro@kajaki-dylewski.pl
www.kajaki-dylewski.pl

KAJAKI MAZOWSZE NA JEZIORCE

ul. Korolowych Dębów 56, 05-540 Zalesie Górne
tel. 516 062 540
e-mail: kajakimazowsze@gmail.com
www.kajakimazowsze.pl

KAJAKI OMULEW

Zawady 66, 06-320 Baranowo
tel. 733 761 764
e-mail: kajakiomulew@gmail.com

KAJAKI U GRZEŚKA

tel. 739 230 240
e-mail: kontakt@kajakiugrzeska.pl
www.kajakiugrzeska.pl



⇒ KAJAKARZE NA LIWCU
⇒ fot. Grzegorz Hubert Gerek

KAJAKI U PAWŁA

ul. Jadowska 8, 07-202 Kamieńczyk
tel. 603 411 211,
e-mail: kamienczyk.kajaki@wp.pl
www.kajakiupawla.pl

KAJAKI U ZENKA

ul. Ciechanowska 20, 06-445 Strzegowo
tel. 517 365 739

KAJAKIEM

tel. 698 393 949,
e-mail: splywy@kajakiem.pl
www.kajakiem.pl

KAJAKIEM PO NARWI

Dzierżenin 16A
tel. 501 338 615
e-mail: biuro@kajakiemponarwi.pl
www.kajakiemponarwi.pl

KAJAKIEM PO OMULWI

OSP Brodowe Łąki, Brodowe Łąki
tel. 453 468 268,
e-mail: tskzawady@wp.pl

KAJAKI-WISŁA

tel. 601 397 791
www.kajaki-wisla.pl

KEMPING NAD PILICĄ

ul. Nowy Zjazd 6, 05-660 Warka
tel. 503 190 003
e-mail: splywykajakowe.warka@interia.pl
www.kemping-nad-pilica.pl

**„MAGICZNA RZEKA”**

Gospodarstwo Agroturystyczne
Bednary, ul. Leśna 29, 99-416 Nieborów
tel. 888 885 010,
e-mail: bogdankosiorek59@gmail.com
www.magicznarzeka.pl

MARINA MODLIN

ul. Gen. W. Thomme 14,
05-100 Nowy Dwór Mazowiecki
tel. 602 707 459, e-mail: kch@4q.com.pl
www.marina-modlin.pl

MARTIN ŚNIADÓWKO

ul. Słowiańska 23A, 05-180 Pomiechówek
tel. 723 648 328,
e-mail: kontakt@kajakipomiechówek.pl
www.kajakipomiechówek.pl

NAKAJAK.COM

Mobilna Wypożyczalnia Sprzętu Wodnego
tel. 790 275 790, e-mail: biuro@nakajak.com
www.nakajak.com

MOTO PRZYSTAŃ

tel. 503 721 850,
e-mail: kajaki@motoprzystan.pl
www.motoprzystan.pl

„NIEBIESKIE KAJAKI” BORKOWO

Wiesław Śliwiński
Borkowo, ul. Bohaterów 1920 r. 7
05-192 Ciekosyn, tel. 887 259 815
e-mail: motors-skuters@o2.pl
www.kajaki-borkowo.pl

OŚRODEK TURYSTYKI KAJAKOWEJ „SOSENKA”

Ruda 30, 96-100 Skierniewice
tel. 509 293 401, e-mail: info@sosenka-kajaki.pl
www.sosenka-kajaki.pl

OŚRODEK „UROCZA”

Serpelice 123, 08-220 Sarnaki
tel. 606 429 932, www.urocza.pl

„NADLIWIE”

Ośrodek Wypoczynkowo-Rekreacyjny
ul. Bitwy Warszawskiej 114, 05-281 Strachów
tel. 22 299 29 65
e-mail: nadliwie.gut@gmail.com
www.nadliwie.com

„KAJA – SOBIESKI”

Przystań i kajaki nad Wkrą
Sobieski 8, 09-131 Joniec
tel. 505 501 767
e-mail: przystan@kaja-sobieski.pl

PRZYSTAŃ KAJAKOWA „MRZONKA”

Joniec 93, 09-131 Joniec
tel. 696 436 799,
e-mail: kajaki-mrzonka@wp.pl
www.kajaki-mrzonka.pl

„PRZYSTAŃ LIWIEC” KRZYSZTOF LADA

ul. Senatorska 1, 07-100 Liw
tel. 538 00 00 58,
e-mail: biuro@przystanliwiec.pl
www.przystanliwiec.pl

„SMAK PRZYGODY”, „LETNISKO TEOFILÓW”

Domaniewice 1, 26-420 Nowe Miasto
nad Pilicą, tel. 696 118 424
e-mail: mirekkowalski@autograf.pl
www.safari.net.pl

SPLYWY.KAJAKOWE.ORG

Łomna, Jana Kochanowskiego 186,
05-152 Czosnów
tel. 601 397 791, www.kajaki-wisla.pl

SPŁYWY WKRA

Szczypiorno, 05-180 Pomiechówek
tel. 727 544 378,
e-mail: rezerwacje@splywy-wkra.pl
www.splywy-wkra.pl

STANICA WODNA

i gospodarstwo agroturystyczne
Wólka Proszewska 54, 08-124 Mokobody
tel. 606 691 580, 788 464 814
e-mail: kajaki.rowiccy@gmail.com
www.kajaki-liwiec.pl

STER WARKA

ul. Mostowa 30, 05-660 Warka
tel. 601 418 860, e-mail: sterwarka@gmail.com
www.sterwarka.pl

STODOŁA NAD BZURĄ

ul. Północna 5, Kozłów Biskupi
tel. 501 586 503
e-mail: stodolanadbzura@gmail.com
www.stodolanadbzura.pl

STOWARZYSZENIE AKTYWNA STREFA

ul. Garwolińska 2A, 08 420 Miastków Kościelny
tel. 502 150 729,
e-mail: biuro@aktywnastrefa.com
www.aktywnastrefa.com/kajaki

STUDZIANKA - WYPOŻYCZALNIA KAJAKÓW

Malużyn 5A, 06-450 Malużyn
tel. 730 643 895
e-mail: wypożyczalnia.studzianka@gmail.com

TOP KAJAK

Popielżyn Górny 12A, 09-131 Joniec
tel. 48 512 144 558, e-mail: biuro@top-kajak.pl
www.top-kajak.pl

„U KAFLIKA” W BRAŃSZCZYKU NAD BUGIEM

ul. Nadbużna 39, 07-221 Brańszczyk
tel. 503 144 834, e-mail: ukaflika@wp.pl
www.ukaflika.pl

WINCENT SPORT

Falęcice 182, 26-803 Promna
tel. 603 353 639, e-mail: wincentsport@wp.pl
www.wincentsport.pl

„WIOSEŁKO” OŚRODEK WYPOCZYNKOWY

ul. Nasielska 05-192 Ciekosyn
tel. 881 651 651, e-mail: rezerwacja@wioselko.pl
www.wioselko.pl

WWW.DZIKIERZEKI-KAJAKI.PL

tel. 505 666 424, e-mail: kozirad@wp.pl

WWW.KAJAKI.PRO

ul. Wojska Polskiego 62, Kuligów
tel. 507 605 189, e-mail: kajaki.pro@gmail.com

WWW.KAJAKI-JEZIORKA.PL

ul. Dworska, 05-500 Wólka Kozodawska
tel. 571 861 776, e-mail: kajaki.jeziorka@gmail.com

WWW.KAJAKINADPILICA.PL

ul. Piliczna 23, Nowe Miasto nad Pilicą
tel. 720 800 009
e-mail: rezerwacja.kajakinadpilica@gmail.com

WWW.KAJAKI-PIASECZNO.PL

Aleja Brzóz 39, Zalesie Dolne/Piaseczno
tel. 690 679 179, e-mail: graff@poczta.onet.eu



→ SPŁYW ZIMOWY
→ fot. Andrzej Świątkowski

WWW.KAJAKISKRWA.PL

Skrwa Parzeń k/Płocka
tel. 505 480 840, e-mail: kajakiskrwa@wp.pl

WWW.KAJAKPATROL.PL

ul. Nowy Zjazd 4 05-660 Warka
tel. 501 191 226, e-mail: kajakpatrol@kajakpatrol.pl

WWW.KAMYK-KAJAKI.PL

Marek Kamiński
ul. Różana 6, 07-202 Kamieńczyk
tel. 508 638 465, e-mail: biuro@kamyk-kajaki.pl

WWW.LIWIEC.COM

Stacja wodna Zaliwie Szpinki 1K
08-124 Mokobody
tel. 797 807 807, e-mail: info@liwiec.com

WWW.LIWIEC-KAJAKI.PL

Jarnice 59, 07-100 Węgrów
tel. 503 877 747, 798 371 605
e-mail: zygmunt.dziewulski@o2.pl

WWW.SPŁYWY-WKRA.PL

ul. Słowiańska, 05-180 Szczypiorno
tel. 727 544 378, rezerwacje@splywy-wkra.pl

WYPOŻYCZALNIA „KAJAKI-WKRA.COM”

przy Biurze Turystyki Aktywnej ZLOT
Łomna, ul. Jana Kochanowskiego 186
05-152 Czosnów, tel. 22 785 01 01,
tel. 601 397 791, www.nasza-wkra.pl

WYPOŻYCZALNIA KAJAKOWA „RAWKA”

ul. Leśna 12, 99-417 Joachimów Mogiły
tel. 506 098 456, e-mail: polkolo@interia.pl
www.splywykajakowerawka.pl

**WYPOŻYCZALNIA KAJAKÓW „POD PRĄD”**

ul. Wiązowska 104, 05-420 Józefów,
tel. 607 032 679
e-mail: kontakt@kajakipodprad.pl
www.kajakipodprad.pl

WYPOŻYCZALNIA KAJAKÓW „WODNIK”

05-180 Goławice Pierwsze
tel. 668 669 022
e-mail: biuro@kajakiwodnik.waw.pl
www.kajakiwodnik.waw.pl

WYPOŻYCZALNIA KAJAKÓW „CYRANECZKA”

Gutarzewo 12b, 09-110 Sochocin
tel. 534 355 095,
e-mail: kajakicyraneczka@onet.pl
www.kajakicyraneczka.pl

WYPOŻYCZALNIA KAJAKÓW „WAŻKA”

Mirostaw Woźnicki
Kuchary Żydowskie 2, 09-110 Sochocin
tel. 886 277 472, 23 661 27 94,
e-mail: kajaki.wazka@gmail.com
www.kajaki-wazka.pl

WYPOŻYCZALNIA KAJAKÓW „KAJAK-ARKA”

Rydzyn Włóściański 10
06-445 Rydzyn Włóściański
tel. 604 859 123,
e-mail: arkakajaki@gmail.com
www.splywywkra.pl

WYPOŻYCZALNIA KAJAKÓW „MARCO”

Śniadówko 25, 05-180 Pomiechówek
tel. 514 116 466
e-mail: marekpiezchala@gmail.com
www.kajaki-marco.pl

WYPOŻYCZALNIA KAJAKÓW

Józefów nad Wisłą, ul. Basonia 43
tel. 785 493 824, e-mail: mmtabaka@gmail.com

WYPOŻYCZALNIA „PLAŻA NA ZAWADACH”

Popielżyn-Zawady 45, 09-131 Joniec
tel. 500 252 025
e-mail: kontakt@plazanazawadach.pl
www.plazanazawadach.pl

WYPOŻYCZALNIA KAJAKÓW „POD LASEM”

Śniadówko, 05-180 Pomiechówek
tel. 693 216 908
e-mail: info@kajaki-podlasem.pl
www.kajaki-podlasem.pl

WYPOŻYCZALNIA „KAJAKUS”

Ryczywół, Kłoda 100, 26-910 Magnuszew
tel. 510 356 050, e-mail: kajakus@onet.pl
www.kajakus.pl

WYPOŻYCZALNIA „KEJA-WKRA”

Szczypiorno, 05-180 Pomiechówek
tel. 661 427 044, e-mail: kejawkra@gmail.com
www.kejawkra.pl

WYPOŻYCZALNIA „MODRZEWIOWY ZAKĄTEK”

Szczypiorno 1B 05-180 Pomiechówek
tel. 506 052 948
e-mail: modrzewiowyzakatek@wp.pl
www.modrzewiowyzakatek.pl

WYPOŻYCZALNIA „PRZYSTAŃ EMÓW”

ul. Kręta 8, 05-462 Emów
tel. 601 258 846, e-mail: przystan@emow.pl
www.przystan-emow.pl

WYPOŻYCZALNIA „KEJA”

ul. Stare Miasto 28, 06-100 Pułtusk
tel. 600 590 109

XTREME W MIERZWICACH

tel. 502 545 660
e-mail: xtreme@barmierzvice.pl
www.barmierzvice.pl

ZAWISZYN KAJAKI LIWIEC SPŁYWY KAJAKOWE

ul. Tęczowa, 05-280 Zawiszyn
tel. 880 300 205



→ OZNAKOWANIE SZLAKU KAJAKOWEGO W KRASNOSIELCU
NA ORZYCU → fot. Grzegorz Hubert Gerek

ABC KAJAKARZA

CO ZABRAĆ NA SPŁYW:

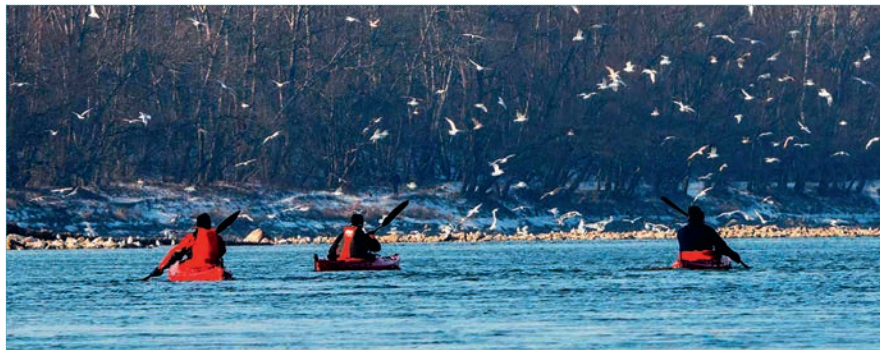
- apteczkę z podstawowymi środkami opatrunkowymi: bandaże – różne szerokości, plaster samoprzylepny - wodoodporny, nożyczki, opatrunek hydrożelowy na oparzenia, krem z wysokim filtrem (w kajaku łatwo można się poparzyć, nawet kiedy jest pochmurnie), okulary z filtrem UV,
- wygodne ubrania (także zapasowe) dostosowane do zmiennej pogody, szybkoschnące,
- ochronne etui na telefon, dokumenty, tzw. aquapack,
- nakrycie głowy chroniące przed udarem słonecznym,
- buty z twardą podeszwą (najlepiej przeznaczone do wody), aby nie poranić stóp, np. podczas przenoszenia kajaka,
- rękawiczki (np. rowerowe) – aby nie nabawić się odcisków od trzymania wiosła,
- linkę – cumę, posłuży do przywiązania kajaka, jego przeciągnięcia czy wysuszenia zamoczonych ubrań,
- worek na śmieci,
- gotówkę - warto pamiętać, że na trasie wodnej wędrówki może nie być bankomatów,
- w przypadku nocowania na trasie – namiot, materac/karimatę, koc, latarkę (najlepiej czołową), finkę. Trzeba pamiętać, że biwakowanie dozwolone jest wyłącznie na wyznaczonych miejscach. Palenie ognisk – tylko w przeznaczonych do tego miejscach, aby nie wywołać pożaru.

PROWIANT NA KAJAKU:

- woda do picia, suchy prowiant, w chłodniejsze dni termos z ciepłym napojem,
- planując ilość prowiantu warto sprawdzić, czy na szlaku można będzie uzupełnić zapasy - jeśli będą sklepy można zabrać mniej jedzenia.



→ KAJAKARZE NA WKRZE → fot. Andrzej Świątkowski



→ NA WIŚLE → fot. Andrzej Świątkowski

PODSTAWOWE ZASADY BEZPIECZNEGO KAJAKARSTWA:

- do kajaka wsiadaj zawsze pod prąd, pod prąd również odbijaj i przybija do brzegu,
- kiedy jest większa fala – próbuj ustawiać kajak dziobem „na falę”,
- zawsze pamiętaj, aby wszyscy uczestnicy spływu mieli założone indywidualne środki ratunkowe: kamizelkę asekuracyjną (kiedy potrafią pływać) lub ratunkową (kiedy nie potrafią pływać) - może to uratować życie m.in. podczas wywrotki lub podczas wietrznej pogody. Kamizelka musi być dopasowana swoją wypornością do wagi ciała i posiadać m.in. pasy kroczone,
- dziecko w kajaku zawsze musi być pod opieką osoby dorosłej,
- staraj się kończyć spływ przed zachodem słońca - pomoc w razie wypadku w ciemnościach może być trudna lub niemożliwa. Po zmroku nie zauważysz kamieni i konarów drzew, tam, progów i innych przeszkód wodnych,
- przed spływem sprawdź prognozę pogody,
- nigdy nie wchodź do wody ani nie wsiadaj do kajaka pod wpływem alkoholu czy środków odurzających,
- siedź w kokpicie, tam też trzymaj nogi,
- pływaj najlepiej w grupie – jest bezpieczniej,
- dostosuj trasę do umiejętności i swoich możliwości fizycznych, podchodź z pokorą do żywiołu jakim jest woda.

ZDARZYŁA SIĘ WYWROTKA I CO TERAZ?

- po wywrotce na głębokiej wodzie doholuj kajak na płyciznę lub do brzegu nie odwracając go,
- w przypadku wywrotki pamiętaj, aby najpierw ratować człowieka, rzeczami zajmiesz się później,
- nigdy nie wypuszczaj wiosła z ręki (zwłaszcza po wywrotce).

WZYWANIE POMOCY:

Warto poinformować najbliższych o tym, że wybierasz się na spływ, z jakiej wypożyczalni będziesz korzystał, gdzie masz zamiar rozpocząć i zakończyć spływ.

- Telefony
 - numery ratunkowe nad wodą – 601-100-100, 984,
 - 112 - jednolity ogólnoeuropejski numer alarmowy dla telefonów stacjonarnych i komórkowych,

- Aplikacja „Ratunek” – zainstaluj aplikację przed wyprawą:
 - aplikacja automatycznie połączy ze zintegrowanym z nią numerem ratunkowym – nad wodą 601 100 100, w górach 601 100 300,
 - poda lokalizację osoby dzwoniącej do Służby Ratowniczej (automatyczne wysyłanie lokalizacji odbywa się poprzez SMS w trakcie telefonicznej rozmowy),
 - pokaże ratownikom stan baterii w telefonie osoby dzwoniącej, umożliwi wysyłanie smsów, wykonywanie połączeń do poszkodowanego,
 - przekaże ratownikom wpisane przez poszkodowanego ważne informacje o stanie zdrowia i dane osoby, którą poszkodowany wskazał do kontaktu w razie wypadku.
 - Aplikację Ratunek dołączoną do oficjalnego systemu powiadamiana o zgłoszeniu wypadku, można pobrać z Google Play, App Store.

SYGNAŁY POMOCY NA WODZIE:

- szybko unosi ramiona nad głową, podnosi i opuszczaj wiosło nad głową,
- dawaj sygnały czerwonym/pomarańczowym materiałem (np. kamizelką ratunkową, bluzą),
- używaj długich sygnałów dźwiękowych – głośny krzyk, gwizdek sygnałowy,
- używaj sygnałów świetlnych – lusterko, latarka, w nocy dawaj sygnały zaświeconą latarką zataczając świetlne kręgi.

MIJANIE PRZESZKÓD NA WODZIE:

- podziel role w kajaku – z tyłu siada sternik, z przodu osoba obserwująca spływ i informująca o przeszkodach,
- płynąc po rzece stale kontroluj powierzchnię wody przed dziobem kajaka, zwracając bacznie uwagę na wszelkie zmarszczki, a także fale i wiry. Są to z reguły sygnały o różnych podwodnych przeszkodach, które musisz ominąć,
- staraj się ominąć wiry i kłody. Na Wiśle, Bugu czy Narwi ciężko przenieść kajak,
- mijając niskie przeszkody takie jak mosty czy zwalone drzewa – przepływaj pod nimi pochylając się do przodu, wiosła trzymaj wzdłuż boków kajaka,
- przy niskiej wodzie trzymaj się nurtu, by uniknąć osadzenia na mieliźnie i przenoś kajak nad ewentualnymi przeszkodami,
- wysiadając z kajaka na mieliźnie sprawdź wiosłem zamulenie dna.



→ PRZESZKODY NA ORZYCY → fot. Szczepan Przybyłowski



→ PRZESZKODY NA SKWRZE → fot. Piotr Dylewski



RZECZY W KAJAKU – OCHRONA PRZED ZMOCNIENIEM:

- rzeczy przewożone w kajaku zabezpiecz przed zmoczeniem (włóż do zakręcanych pojemników plastikowych, zapakuj do worka żeglarskiego lub do mocnego worek z zamykanego na zamknięcie „strunowe”) i zgubieniem w wodzie (przywiąż do kajaka),
- nie przenoś załadowanego kajaka - kajak można wtedy uszkodzić.

KAJAKOWY SAVOIR VIVRE:

- zwracaj uwagę na innych i pomagaj im w kłopotach na wodzie,
- ustępuj większym jednostkom - zachowuj odstęp od statków i promów, a na jeziorach trzymaj w pobliżu linii brzegowej,
- nie zaśmiecaj wody i miejsc biwakowania. Spakuj śmieci w foliowy worek i zabierz ze sobą, by po zakończeniu spływu zostawić go w miejscu do tego przeznaczonym,
- nie hałasuj – jesteś gościem na trasie spływu,
- nie niszczy przyrody i infrastruktury przeznaczonej na odpoczynek.



⇒ GDZIEŚ NAD NARWIĄ ⇒ fot. Grzegorz Hubert Gerek